

## บทสรุปสำหรับผู้บริหาร

สถานการณ์ด้านเศรษฐกิจและแรงงาน  
จังหวัดอ่างทองไตรมาส 4 ปี พ.ศ. 2555  
(ตุลาคม – ธันวาคม 2555) มีรายละเอียดสรุปได้  
ดังนี้

### สภาพเศรษฐกิจภาวะเศรษฐกิจ

ผลิตภัณฑ์มวลรวมจังหวัด (GPP) จังหวัด  
อ่างทอง ปี 2553 มีมูลค่า ณ ราคาประจำปีเท่ากับ  
18,120 ล้านบาท ผลิตภัณฑ์มวลรวมจังหวัด  
ต่อหัว (GPP Percapita) เท่ากับ 65,791 บาท  
พบว่าสาขาการผลิตของจังหวัดอ่างทองที่มี  
ผลิตภัณฑ์มวลรวมสูงสุดอยู่ที่สาขานอกภาค  
เกษตร ร้อยละ 78.75 และอยู่ในสาขาภาคเกษตร  
ร้อยละ 21.25 โดยสาขานอกภาคเกษตรที่สำคัญ  
3 อันดับแรกพิจารณาจากผลิตภัณฑ์มวลรวม  
จังหวัด (GPP) ณ ราคาประจำปี 2553 ได้แก่ (1)  
สาขาอุตสาหกรรมการผลิต ร้อยละ 15.02  
(2)สาขาการศึกษา ร้อยละ 10.67 (3) สาขาการ  
ขายส่งและขายปลีก ร้อยละ 9.48 **ดัชนีราคา  
ผู้บริโภคของจังหวัดอ่างทองเดือนธันวาคม  
2555 เทียบกับเดือนพฤศจิกายน 2555 สูงขึ้น  
ร้อยละ 0.5 (เดือนพฤศจิกายน 2555 เทียบกับ  
เดือนตุลาคม 2555 ลดลงร้อยละ 0.3) โดยดัชนี  
หมวดอาหารและเครื่องดื่ม สูงขึ้นร้อยละ 0.8**  
สาเหตุจากการสูงขึ้นของหมวดผักและผลไม้  
สูงขึ้นร้อยละ 4.6 โดยเฉพาะผักสดที่ปรับตัวสูงขึ้น  
ร้อยละ 12.0 (มะนาว ผักบุ้งจีน พริกชี้ฟ้าสด หัว  
ผักกาดขาว ชিংแก่สด มะเขือเจ้าพระยา ฯลฯ)  
เนื่องจากสภาพอากาศหนาวเย็นทำให้ปริมาณ  
ผลผลิตออกสู่ตลาดลดลง **ดัชนีหมวดอื่นๆ ไม่ใช่  
อาหารและเครื่องดื่ม สูงขึ้นร้อยละ 0.2** สาเหตุ  
สำคัญมาจากราคาขายปลีกน้ำมันเชื้อเพลิงใน  
ประเทศ โดยเฉลี่ยปรับตัวสูงขึ้นร้อยละ 0.7 ตาม  
ภาวะราคาน้ำมันตลาดโลกและการจัดเก็บเงินเข้า  
กองทุนน้ำมันตามนโยบายรัฐบาล **เทียบกับ**

ธันวาคม 2554 **ดัชนีหมวดอาหารและเครื่องดื่ม  
ลดลงร้อยละ 0.1 หมวดข้าว แป้งและผลิตภัณฑ์  
จากแป้ง สูงขึ้นร้อยละ 3.4 หมวดเนื้อสัตว์ เป็ด  
ไก่ และสัตว์น้ำ สูงขึ้นร้อยละ 0.2 หมวดไข่และ  
ผลิตภัณฑ์นม ลดลงร้อยละ 11.0 หมวดผักและ  
ผลไม้ ลดลงร้อยละ 0.4 ดัชนีหมวดอื่น ๆ ไม่ใช่  
อาหารและเครื่องดื่ม สูงขึ้นร้อยละ 4.3 หมวด  
เคสสถาน สูงขึ้นร้อยละ 2.4 หมวดพาหนะ-การ  
ขนส่งและการสื่อสาร สูงขึ้นร้อยละ 8.5 น้ำมัน  
เชื้อเพลิงดัชนีสูงขึ้นร้อยละ 15.6**

การจดทะเบียนนิติบุคคลจัดตั้งใหม่  
(สำนักงานพัฒนาธุรกิจการค้าจังหวัดอ่างทอง)  
ไตรมาสที่ 4 (ตุลาคม – ธันวาคม 2555)  
มีจำนวน 33 แห่ง ทุนจดทะเบียน 52.2 ล้านบาท  
อุตสาหกรรมที่มีทุนจดทะเบียนสูงสุด คือ สาขา  
การผลิต มีทุนจดทะเบียน 28.5 ล้านบาท  
รองลงมาคือ สาขาโรงแรมและภัตตาคารมีทุนจ  
ทะเบียน 8.5 ล้านบาท สาขาชุมชน สังคมฯ มีทุน  
จดทะเบียน 5.2 ล้านบาท สาขาการขายส่ง การ  
ขายปลีกฯ มีทุนจดทะเบียน 4.5 ล้านบาท สาขา  
การบริการด้านอสังหาริมทรัพย์ฯ มีทุนจ  
ทะเบียน 2.5 ล้านบาท การก่อสร้าง มีทุนจ  
ทะเบียน 2 ล้านบาท และการขนส่ง สถานที่เก็บ  
สินค้า มีทุนจดทะเบียน 1 ล้านบาท ตามลำดับ

การจดทะเบียนโรงงานจัดตั้งใหม่  
(สำนักงานอุตสาหกรรมจังหวัดอ่างทอง) ไตรมาสที่  
4 (ตุลาคม – ธันวาคม 2555) ไม่มีการจ  
ทะเบียนจัดตั้งโรงงานใหม่

### สถานการณ์ด้านแรงงาน

ประชากรและกำลังแรงงาน จังหวัด  
อ่างทอง ณ ช่วงเดือนตุลาคม ถึงเดือนธันวาคม  
2555 มีประชากรอายุ 15 ปีขึ้นไปมีจำนวน  
233,709 คน เป็นผู้อยู่ในกำลังแรงงาน 164,524  
คน ผู้มีงานทำ 160,391 คน ผู้ว่างงาน 3,492 คน  
และผู้รอฤดูกาล 642 คน



**การมีงานทำ** ผู้มีงานทำในจังหวัด  
อ่างทอง จำนวน 160,391 คน เป็นผู้ทำงานใน  
ภาคเกษตร จำนวน 43,563 คน คิดเป็นร้อยละ  
27.16 เป็นผู้มีงานทำนอกภาคเกษตร จำนวน  
116,828 คน คิดเป็นร้อยละ 72.84 โดยผู้มีงาน  
ทำนอกภาคเกษตรสูงสุด 5 อันดับแรก คือสาขา  
การผลิต จำนวน 43,298 คน คิดเป็นร้อยละ  
37.06 รองลงมาสาขาการขายส่ง ขายปลีก  
จำนวน 25,012 คน คิดเป็นร้อยละ 21.41 สาขา  
การก่อสร้าง จำนวน 10,474 คน คิดเป็นร้อยละ  
8.96 สาขาการศึกษา จำนวน 7,765 คน คิดเป็น  
ร้อยละ 6.65 และสาขากิจกรรมโรงแรมฯ จำนวน  
6,804 คน หรือร้อยละ 5.82 ตามลำดับ **และ**  
**ประชากรที่มีงานทำส่วนใหญ่มีการศึกษาระดับ**  
**ต่ำกว่าประถมศึกษา จำนวน 45,748 คน หรือ**  
**ร้อยละ 28.52**

**การว่างงาน** จังหวัดอ่างทอง มีผู้ว่างงาน  
3,492 คน หรือมีอัตราการว่างงานร้อยละ 2.12  
เมื่อเทียบกับไตรมาสที่ผ่านมาที่จำนวน 3,112  
คน เพิ่มขึ้นจำนวน 380 คน คิดเป็นร้อยละที่  
เพิ่มขึ้น 12.21

**สาขาอาชีพที่มีผู้ทำงานสูงสุด 5 อันดับ**  
คือ (1) ผู้ปฏิบัติงานที่มีฝีมือด้านเกษตร และ  
ประมงจำนวน 34,308 คน คิดเป็นร้อยละ 21.39  
เป็นเพศชายร้อยละ 55.86 เพศหญิงร้อยละ  
44.13 (2) ผู้ปฏิบัติการโรงงานและเครื่องจักรและ  
ผู้ปฏิบัติงานด้านการประกอบ 28,883 คน  
คิดเป็นร้อยละ 18.01 เป็นเพศชายร้อยละ 57.41  
เพศหญิงร้อยละ 42.59 (3) อาชีพพนักงาน  
บริการและพนักงานในร้านค้าและตลาด 27,615  
คน คิดเป็นร้อยละ 17.22 เป็นเพศชายร้อยละ  
35.90 เพศหญิงร้อยละ 64.10 (4) ผู้ปฏิบัติงาน  
ด้านความสามารถทางฝีมือฯ 26,711 คน คิดเป็น  
ร้อยละ 16.65 เป็นเพศชายร้อยละ 65.10 เพศ  
หญิงร้อยละ 34.89 (5) อาชีพขั้นพื้นฐานต่างๆ  
19,229 คน คิดเป็นร้อยละ 11.99 เป็นเพศชาย  
ร้อยละ 48.64 เพศหญิงร้อยละ 51.35

**การบริการจัดหางานในจังหวัดอ่างทอง**  
ในช่วงไตรมาสที่ 4 (ตุลาคม – ธันวาคม 2555)  
นายจ้าง/สถานประกอบการได้แจ้งตำแหน่งงาน  
ว่าง จำนวน 50 อัตรา เมื่อเทียบกับไตรมาสที่ผ่าน  
มาที่มีจำนวน 48 อัตรา มีจำนวนเพิ่มขึ้น 2 อัตรา  
คิดเป็นอัตราส่วนที่เพิ่มขึ้นร้อยละ 4.17 และเมื่อ  
เทียบกับไตรมาสเดียวกันของปีที่ผ่านมาที่มี  
จำนวน 54 อัตรา มีจำนวนลดลง 4 อัตรา  
คิดเป็นอัตราส่วนที่ลดลงร้อยละ 7.41 ขณะที่  
**ผู้ลงทะเบียนสมัครงาน** ในไตรมาสนี้มีจำนวน  
1,237 คน เมื่อเทียบกับไตรมาสที่ผ่านมาที่มี  
จำนวน 921 คน เพิ่มขึ้นจำนวน 316 คน คิดเป็น  
อัตราส่วนที่เพิ่มขึ้นร้อยละ 34.31 และเมื่อเทียบ  
กับไตรมาสเดียวกันของปีที่ผ่านมาที่มีจำนวน  
2,557 คน ลดลง 1,320 คน คิดเป็นอัตราส่วนที่  
ลดลงร้อยละ 51.62 **และการบรรจุนงาน**ใน  
ไตรมาสนี้ มีจำนวน 825 คน เมื่อเทียบกับ  
ไตรมาสที่ผ่านมาที่มีจำนวน 829 คน มีจำนวน  
ลดลง 4 คน คิดเป็นอัตราส่วนที่ลดลงร้อยละ 0.48  
และเมื่อเทียบกับไตรมาสเดียวกันของปีที่ผ่านมาที่มี  
จำนวน 896 คน มีจำนวนลดลง 71 คน คิดเป็น  
อัตราส่วนที่ลดลงร้อยละ 7.92 **ส่วนตำแหน่งงาน**  
**ว่างตามระดับการศึกษา ระดับที่ต้องการสูงสุด**  
**คือ ระดับปริญญาตรีที่มีความต้องการ 15 อัตรา**  
คิดเป็นร้อยละ 30 รองลงมาเป็นระดับ ปวส. 12  
อัตรา คิดเป็นร้อยละ 24 ,ระดับประถมศึกษา  
และต่ำกว่า 8 อัตรา คิดเป็นร้อยละ 16 ,ระดับ  
มัธยมศึกษา 7 อัตรา คิดเป็นร้อยละ 14 ,ระดับ  
ปวช. 6 อัตรา คิดเป็นร้อยละ 12 และระดับ  
อนุปริญญา 2 อัตรา คิดเป็นร้อยละ 4 ตามลำดับ  
**และการบรรจุนงานสูงสุดในระดับมัธยมศึกษา**  
410 คน คิดเป็นร้อยละ 49.70 รองลงมาในระดับ  
ระดับประถมศึกษาและต่ำกว่า 121 คน คิดเป็น  
ร้อยละ 14.67, ระดับปริญญาตรี 120 คน คิดเป็น  
ร้อยละ 14.54, ระดับปวส. 95 คน คิดเป็นร้อยละ  
11.51, ระดับปวช. 75 คน คิดเป็นร้อยละ 9.09,  
ระดับปริญญาโท 3 คน คิดเป็นร้อยละ 0.36, และ  
ระดับอนุปริญญา 1 คน คิดเป็นร้อยละ 0.12  
ตามลำดับ **สำหรับอาชีพที่มีการบรรจุนงานมาก**



**ที่สุด คือ** (1) อาชีพงานพื้นฐาน 589 อัตรา คิดเป็นร้อยละ 71.39 (2) เสมียนฯ 91 คน คิดเป็นร้อยละ 11.03 (3) ช่างเทคนิคและผู้ปฏิบัติงานที่เกี่ยวข้อง จำนวน 85 คน คิดเป็นร้อยละ 10.30 (4) พนักงานบริการฯ 27 คน คิดเป็นร้อยละ 3.27 (5) ผู้ปฏิบัติงานในโรงงานฯ 12 คน คิดเป็นร้อยละ 1.45 **และอุตสาหกรรมที่มีตำแหน่งงานว่างมากที่สุด 4 ลำดับแรก คือ** (1) สาขาการบริหารราชการ 29 อัตรา คิดเป็นร้อยละ 58 (2) สาขาการผลิตและการบริการด้านสุขภาพสาขาละ 7 อัตรา คิดเป็นร้อยละ 14 (3) การขายส่ง ขายปลีกฯ และสาขาการศึกษาสาขาละ 3 อัตรา คิดเป็นร้อยละ 6 (4) บริการด้านอสังหาริมทรัพย์ฯ 1 อัตรา คิดเป็นร้อยละ 2 ตามลำดับ

**แรงงานต่างด้าว** ที่เข้าเมืองโดยถูกต้องตามกฎหมายและได้รับอนุญาตให้ทำงาน (เดือนตุลาคม – ธันวาคม 2555) มีจำนวนคงเหลือจำนวนทั้งสิ้น 856 คน โดยส่วนใหญ่เป็นแรงงานต่างด้าวพหุสัญชาติและได้รับใบอนุญาตทำงาน 706 คน คิดเป็นร้อยละ 82.48 รองลงมาคือประเภทส่งเสริมการลงทุนและกฎหมายอื่น (ม. 12) 74 คน คิดเป็นร้อยละ 8.64 ประเภทชั่วคราว (ม.9) จำนวน 40 คน คิดเป็นร้อยละ 4.67 ประเภทชนกลุ่มน้อย จำนวน 29 คน คิดเป็นร้อยละ 3.39 และประเภทที่ได้รับอนุญาตทำงานตามข้อตกลง MOU จำนวน 7 คน คิดเป็นร้อยละ 0.82 ของแรงงานต่างด้าวถูกกฎหมายทั้งหมด ซึ่งถ้าพิจารณาแยกตามสัญชาติจะพบว่าแรงงานต่างด้าวถูกกฎหมายในจังหวัดอ่างทอง เป็นสัญชาติพม่า 636 คนคิดเป็นร้อยละ 74.30 สัญชาติอื่นๆ 98 คน คิดเป็นร้อยละ 11.45 สัญชาติอินเดีย 76 คน คิดเป็นร้อยละ 8.88 สัญชาติจีน 16 คน คิดเป็นร้อยละ 1.87 สัญชาติฟิลิปปินส์ 12 คน คิดเป็นร้อยละ 1.40 สัญชาติไทยใหญ่ 6 คน คิดเป็นร้อยละ 0.70 สัญชาติอังกฤษ 4 คน คิดเป็นร้อยละ 0.47 สัญชาติญี่ปุ่นและอเมริกัน สัญชาติละ 3 คน คิดเป็นร้อยละ 0.35 สัญชาติออสเตรเลีย จำนวน 2 คน คิดเป็นร้อยละ 0.23 ตามลำดับ

ในช่วงไตรมาส 4 ปี 2555 แรงงานต่างด้าวตามมติ ครม. เป็นแรงงานที่ได้รับอนุญาตให้มาทำงานเป็นการชั่วคราว 3 สัญชาติ คือ พม่า ลาว กัมพูชา เพื่อทดแทนการขาดแคลนแรงงานในจังหวัดอ่างทอง โดยแรงงานต่างด้าวตามมติ ครม. 2555 **มีจำนวนคงเหลือ 514 คน** เทียบกับไตรมาสที่ผ่านมาที่มีจำนวน 1,207 คน ลดลง 693 คน คิดเป็นอัตราส่วนที่ลดลงร้อยละ 57.42 เทียบกับไตรมาสเดียวกันของปีที่ผ่านมาที่มีจำนวน 1,675 คน ลดลง 1,161 คน คิดเป็นอัตราส่วนที่ลดลงร้อยละ 69.31 แยกเป็นสัญชาติพม่า 350 คน (ร้อยละ 68.09) รองลงมาคือสัญชาติกัมพูชา 143 คน (ร้อยละ 27.82) และสัญชาติลาว 21 คน (ร้อยละ 4.09)

**การสำรวจความต้องการแรงงาน** ในจังหวัดอ่างทอง ปี 2555 พบว่ามีความต้องการแรงงานในกลุ่มแรงงานไร้ฝีมือสูงสุด คือ จำนวน 3,658 คน และรองลงมาคือ แรงงานกึ่งฝีมือ จำนวน 2,834 คน โดยแรงงานที่ต้องการส่วนใหญ่มีระดับการศึกษาต่ำกว่า ม.3 จำนวน 3,583 คน รองลงมาคือระดับม.3 จำนวน 1,800 คน และระดับปวช. จำนวน 1,319 คน สำหรับการเข้าออกงาน ลูกจ้างที่เข้างานมีจำนวน 1,329 คน ขณะที่ลูกจ้างออกจากงาน มีจำนวน 1,287 คน ลูกจ้างเข้างานมากกว่าออกจากงาน 42 คน คิดเป็นร้อยละ 3.26 สาเหตุรับลูกจ้างเข้างานร้อยละ 80.06 เนื่องจากเพื่อทดแทนคนเก่า ส่วนสาเหตุของการออกจากงานของลูกจ้าง ร้อยละ 76.77 เป็นการลาออกเองของลูกจ้าง ส่วนอาชีพที่ขาดแคลนมากที่สุดในจังหวัดอ่างทอง คือ แรงงานด้านช่างไฟฟ้าและช่างต่อสายไฟอื่นๆ ขาดแคลนจำนวน 42 คน (ร้อยละ 9.48) รองลงมา คือ ช่างเย็บผลิตภัณฑ์สิ่งทอสิ่งถักและเครื่องแต่งกาย:ช่างเย็บจักรอุตสาหกรรม 30 คน (ร้อยละ 6.77) และช่างซ่อมเครื่องจักรกลยานยนต์อื่นๆ จำนวน 23 คน (ร้อยละ 5.19) ระดับการศึกษาที่ขาดแคลนสูงสุดคือระดับต่ำกว่า ม.3 จำนวน 231 คน (ร้อยละ 52.14) สำหรับแรงงานผู้สำเร็จการศึกษาในจังหวัด พบว่ามีผู้สำเร็จการศึกษาระดับ



มัธยมศึกษาตอนต้นสูงสุด จำนวน 3,248 คน คิดเป็นร้อยละ 38.03 รองลงมาคือระดับ ปวส./อนุปริญญา 2,713 คน (ร้อยละ 31.76) และระดับมัธยมศึกษาตอนปลาย 1,498 คน (ร้อยละ 17.54)

**แรงงานไทยไปทำงานต่างประเทศ**  
ในช่วงไตรมาสที่ 4 ปี 2555 จังหวัดอ่างทอง มีผู้แจ้งความประสงค์ไปทำงานต่างประเทศ จำนวน 11 คน เมื่อเทียบกับไตรมาสที่ผ่านมา มีจำนวน 6 คน คิดเป็นอัตราส่วนที่เพิ่มขึ้นร้อยละ 83.33 และเมื่อเทียบกับไตรมาสเดียวกันของปีที่ผ่านมา มีผู้แจ้งความประสงค์ไปทำงานต่างประเทศจำนวน 26 คน คิดเป็นอัตราส่วนที่ลดลงร้อยละ 57.69 แรงงานไทยที่ได้รับอนุญาตให้เดินทางไปทำงานต่างประเทศจังหวัดอ่างทอง จำนวน 35 คน ส่วนใหญ่จะกระจุกตัวในภูมิภาคเอเชีย จำนวน 21 คน คิดเป็นร้อยละ 60 รองลงมา คือภูมิภาคตะวันออกกลาง จำนวน 9 คน คิดเป็นร้อยละ 25.71 ภูมิภาคยุโรป จำนวน 3 คน คิดเป็นร้อยละ 8.57 และภูมิภาคแอฟริกา 2 คน คิดเป็นร้อยละ 5.71 ของแรงงานที่ได้รับอนุญาตเดินทางไปทำงานต่างประเทศทั้งหมด และเมื่อพิจารณาวิธีการเดินทางไปทำงาน ซึ่งแจ้งต่อสำนักงานจัดหางานจังหวัดอ่างทอง พบว่าไปโดยวิธี Re-Entry (แจ้งการเดินทางกลับไปทำงานต่อ) เป็นวิธีการเดินทางสูงที่สุด 30 คน คิดเป็นร้อยละ 85.71 และการเดินทางด้วยตนเอง 5 คน คิดเป็นร้อยละ 14.29 ตามลำดับ

**การพัฒนาศักยภาพแรงงาน** ในไตรมาสที่ 4 ปี 2555 มีผู้เข้ารับการฝึกเตรียมเข้าทำงาน จำนวน 12 คน เมื่อเทียบกับไตรมาสที่ผ่านมาที่มีจำนวน 21 คน มีจำนวนลดลง 9 คน คิดเป็นอัตราส่วนที่ลดลงร้อยละ 42.86 และเมื่อเทียบกับไตรมาสเดียวกันของปีที่ผ่านมาที่มีจำนวน 17 คน มีจำนวนลดลง 5 คน คิดเป็นอัตราส่วนที่ลดลงร้อยละ 29.41 โดยไตรมาสนี้มีผู้เข้ารับการฝึกเตรียมเข้าทำงานเพียงกลุ่มเดียว คือ กลุ่มอาชีพช่างอุตสาหกรรมศิลป์ จำนวน 12 คน คิดเป็นร้อยละ 100

สำหรับการฝึกยกระดับฝีมือแรงงานในไตรมาสที่ 4 ปี 2555 ผู้เข้ารับการฝึกยกระดับฝีมือแรงงานทั้งสิ้น 68 คน เมื่อเทียบกับไตรมาสที่ผ่านมา มีจำนวน 197 คน ลดลง 129 คน คิดเป็นอัตราส่วนที่ลดลงร้อยละ 65.48 และเมื่อเทียบกับไตรมาสเดียวกันของปีที่ผ่านมาที่มีจำนวน 166 คน ลดลง 98 คน คิดเป็นอัตราส่วนที่ลดลงร้อยละ 59.04 เมื่อแยกตามสาขาอาชีพพบว่าในไตรมาสนี้ช่างที่มีการฝึกยกระดับฝีมือแรงงานสูงสุดคือ สาขาช่างเครื่องกล จำนวน 22 คน คิดเป็นร้อยละ 32.35 รองลงมาคือ สาขาธุรกิจและบริการ จำนวน 21 คน คิดเป็นร้อยละ 30.88 ช่างคอมพิวเตอร์ 15 คน คิดเป็นร้อยละ 22.06 และช่างอุตสาหกรรม 10 คน คิดเป็นร้อยละ 14.71 ตามลำดับ ซึ่งมีผู้ผ่านการฝึกจำนวน 68 คน คิดเป็นร้อยละ 100 ของผู้เข้ารับการฝึกทั้งหมด และทั้ง 68 คน ที่ผ่านการฝึกมีงานทำ 65 คน คิดเป็นร้อยละ 95.59 ของผู้ผ่านการฝึก

**การทดสอบมาตรฐานฝีมือแรงงาน** มีผู้เข้ารับการฝึกทดสอบมาตรฐานฝีมือแรงงานทั้งสิ้น 42 คน เมื่อเทียบกับไตรมาสที่ผ่านมา มีจำนวน 81 คน ลดลง 39 คน คิดเป็นอัตราส่วนที่ลดลงร้อยละ 48.15 และเมื่อเทียบกับไตรมาสเดียวกันของปีที่ผ่านมาเพิ่มขึ้น 42 คน (ไตรมาสที่ 4 ปี 2554 ไม่มีผู้เข้ารับการทดสอบมาตรฐานฝีมือแรงงาน) ซึ่งเมื่อแยกตามกลุ่มอาชีพพบว่า ในไตรมาสนี้มีการทดสอบมาตรฐานฝีมือแรงงานเพียง 2 สาขา คือ สาขาธุรกิจและบริการ จำนวน 33 คน คิดเป็นร้อยละ 78.57 รองลงมาคือ ช่างอุตสาหกรรม จำนวน 9 คน คิดเป็นร้อยละ 21.43 ซึ่งมีผู้ผ่านการทดสอบมาตรฐานฝีมือแรงงานและมีงานทำ จำนวน 31 คน คิดเป็นร้อยละ 73.81 ของผู้เข้ารับการทดสอบ

**ส่วนการฝึกเสริมทักษะในจังหวัดอ่างทอง** ในไตรมาสที่ 4 ปี 2555 มีผู้เข้ารับการฝึกเสริมทักษะทั้งสิ้น 120 คน เมื่อแยกตามกลุ่มอาชีพพบว่า ในไตรมาสนี้มีการฝึกเสริมทักษะเพียง 2 สาขา คือสาขาช่างอุตสาหกรรมศิลป์



จำนวน 100 คน คิดเป็นร้อยละ 83.33 รองลงมา คือช่างไฟฟ้า จำนวน 20 คน คิดเป็นร้อยละ 16.67 ซึ่งมีผู้ผ่านการฝึกเสริมทักษะ จำนวน 108 คน คิดเป็นร้อยละ 90 ของผู้เข้ารับการฝึกเสริมทักษะทั้งหมด โดยผู้ผ่านการฝึกทักษะทั้ง 2 สาขาเป็นการฝึกให้กับผู้ต้องขัง กลุ่มนักเรียน นักศึกษา และผู้ว่างงาน

**การดำเนินการฝึกพัฒนาฝีมือแรงงาน โดยภาคเอกชนในไตรมาส 4 ปี 2555** มีสถานประกอบการให้ศูนย์พัฒนาฝีมือแรงงานรับรองการฝึกอบรมฝีมือตาม พ.ร.บ.ส่งเสริมพัฒนาฝีมือแรงงาน 2545 จำนวน 7 แห่ง มีผู้ผ่านการรับรอง 722 คน โดยการฝึกครั้งนี้มีค่าใช้จ่ายทั้งสิ้น 422,877 บาท

**การคุ้มครองแรงงาน จากการตรวจสถานประกอบการทั้งสิ้น 19 แห่ง** มีลูกจ้างที่ผ่านการตรวจ จำนวน 73 คน เมื่อเทียบกับไตรมาสที่ผ่านมาที่มีการตรวจ จำนวน 47 แห่ง มีจำนวนลดลง 28 แห่ง คิดเป็นอัตราส่วนที่ลดลงร้อยละ 59.57 และเมื่อเทียบกับไตรมาสเดียวกันของปีที่ผ่านมาที่มีการตรวจ จำนวน 41 แห่ง มีจำนวนลดลง 27 แห่ง คิดเป็นอัตราส่วนที่ลดลงร้อยละ 53.66 ซึ่งสถานประกอบการที่มีการตรวจสูงสุดคือ ขนาด 1 – 4 คน จำนวน 14 แห่ง คิดเป็นร้อยละ 73.68 รองลงมา คือ ขนาด 10–19 คน จำนวน 3 แห่ง คิดเป็นร้อยละ 15.79 และขนาด 5–9 คน จำนวน 2 แห่ง คิดเป็นร้อยละ 10.53 ของสถานประกอบการที่ตรวจทั้งหมด ตามลำดับ

ในส่วนผลการตรวจพบว่าสถานประกอบการทั้งหมดที่ผ่านการตรวจ **ปฏิบัติตามกฎหมาย 18 แห่ง และปฏิบัติไม่ถูกต้อง 1 แห่ง** โดยเรื่องที่ปฏิบัติไม่ถูกต้อง คือ เรื่องวันหยุด ซึ่งสถานประกอบการที่ปฏิบัติไม่ถูกต้องเป็นประเภทอุตสาหกรรมการขายส่ง ขายปลีก มีลูกจ้าง 10-19 คน

**การตรวจความปลอดภัยในการทำงาน มีการตรวจความปลอดภัยในสถานประกอบการ 10 แห่ง** เมื่อเทียบกับไตรมาสที่ผ่านมาที่มี 37 แห่ง มีการตรวจความปลอดภัยในสถานประกอบการลดลง 27 แห่ง คิดเป็นอัตราส่วนที่ลดลงร้อยละ 72.97 และเมื่อเทียบกับไตรมาสเดียวกันของปีที่ผ่านมาที่มีจำนวน 31 แห่ง ลดลง 21 แห่ง คิดเป็นอัตราส่วนที่ลดลงร้อยละ 67.74 มีลูกจ้างที่ผ่านการตรวจ จำนวน 197 คน ซึ่งสถานประกอบการที่ได้รับการตรวจส่วนใหญ่เป็นอุตสาหกรรมประเภทการขายส่ง การขายปลีก การผลิต จำนวน 4 แห่ง คิดเป็นร้อยละ 40 รองลงมา คือ การผลิต จำนวน 3 แห่ง คิดเป็นร้อยละ 30 เกษตรกรรม การล่าสัตว์ และการประมง, การขนส่ง สถานที่เก็บสินค้า, การเป็นสื่อกลางทางการเงิน ประเภทละ 1 แห่ง คิดเป็นร้อยละ 10 ของสถานประกอบการที่ตรวจความปลอดภัย ซึ่งขนาดสถานประกอบการ ที่ได้รับการตรวจความปลอดภัยส่วนใหญ่เป็นขนาดเล็ก ลูกจ้างต่ำกว่า 10 คน มีจำนวน 5 แห่ง คิดเป็นร้อยละ 50 รองลงมา คือ ขนาด 10-19 คน จำนวน 3 แห่ง คิดเป็นร้อยละ 30 และขนาด 50-99 คน จำนวน 2 แห่ง คิดเป็นร้อยละ 20 ผลการตรวจไม่พบว่ามีสถานประกอบการที่ปฏิบัติไม่ถูกต้องตามมาตรฐานความปลอดภัย

**การประสบอันตราย / เจ็บป่วยจากการทำงาน** ในช่วงไตรมาสที่ 4 ปี 2555 จังหวัดอ่างทอง มีลูกจ้างประสบอันตรายหรือเจ็บป่วยเนื่องจากการทำงาน จำนวน 31 คน เท่ากันกับไตรมาสที่ผ่านมา และเมื่อเทียบกับไตรมาสเดียวกันของปีที่ผ่านมา มี 18 คน เพิ่มขึ้น 13 คน คิดเป็นอัตราส่วนที่เพิ่มขึ้นร้อยละ 72.22 โดยประเภทของความร้ายแรงสูงสุดคือ **หยุดงานไม่เกิน 3 วัน** มีจำนวน 20 คน คิดเป็นร้อยละ 64.52 และหยุดงานเกิน 3 วัน 11 คน คิดเป็นร้อยละ 35.48 ตามลำดับ



**การเกิดข้อเรียกร้อง/ข้อพิพาทแรงงาน และข้อขัดแย้งภายในจังหวัดอ่างทอง** ในช่วง ไตรมาสที่ 4 ปี 2555 มีการแจ้งข้อเรียกร้อง เกิดขึ้นในสถานประกอบการจำนวน 1 แห่ง มีลูกจ้างที่เกี่ยวข้อง 271 คน ข้อเรียกร้องที่เกิดขึ้นได้ยุติลงด้วยการตกลงกันเอง

**การเลิกจ้างแรงงาน** ข้อมูลจาก สำนักงานประกันสังคมจังหวัด สถานประกอบการในจังหวัดอ่างทองในไตรมาสนี้ มีสถานประกอบการที่เลิกกิจการ จำนวน 4 แห่ง มีลูกจ้างถูกเลิกจ้าง 426 คน เทียบกับไตรมาสที่ผ่านมาที่มีการเลิกกิจการ จำนวน 2 แห่ง เพิ่มขึ้น 2 แห่ง คิดเป็นอัตราส่วนที่เพิ่มขึ้นร้อยละ 100 ลูกจ้างถูกเลิกจ้าง จำนวน 7 คน เพิ่มขึ้น 419 คน คิดเป็นอัตราส่วนที่เพิ่มขึ้นร้อยละ 5,985.71 เมื่อเทียบไตรมาสเดียวกันของปีที่ผ่านมา มีจำนวนสถานประกอบการเลิกกิจการ 35 แห่ง ลดลง 31 แห่ง คิดเป็นอัตราส่วนที่ลดลงร้อยละ 88.57 ลูกจ้างถูกเลิกจ้าง จำนวน 259 คน เพิ่มขึ้น 167 คน คิดเป็นอัตราส่วนที่เพิ่มขึ้นร้อยละ 64.48 โดยสถานประกอบการที่มีการเลิกจ้างมากที่สุดคือ ลูกจ้างน้อยกว่า 10 คน จำนวน 3 แห่ง คิดเป็นร้อยละ 75 รองลงมาคือ ขนาด 300-499 คน จำนวน 1 แห่ง คิดเป็นร้อยละ 25 ตามลำดับ

**การประกันสังคม** ข้อมูล ไตรมาสที่ 4 ปี 2555 (ณ วันที่ 31 ธันวาคม 2555) จังหวัดอ่างทอง มีสถานประกอบการที่ขึ้นทะเบียนประกันสังคม จำนวน 914 แห่ง เมื่อเทียบกับไตรมาสที่ผ่านมา (ข้อมูล ณ 30 กันยายน 2555) มีสถานประกอบการที่ขึ้นทะเบียนประกันสังคม จำนวน 925 แห่ง ลดลง 11 แห่ง คิดเป็นอัตราส่วนที่ลดลงร้อยละ 1.19 ในด้าน ผู้ประกันตนไตรมาสที่ 4 ปี 2555 มีผู้ประกันตน 11,208 คน เทียบกับไตรมาสที่ผ่านมาที่มีจำนวน 11,426 คน ลดลง 218 คน คิดเป็นอัตราส่วนที่ลดลงร้อยละ 1.91 และมีสถานพยาบาลในสังกัดประกันสังคมที่เป็น

สถานพยาบาลของรัฐบาลจำนวน 1 แห่ง คิดเป็นร้อยละ 100 และมีสถานพยาบาลนอกสังกัดประกันสังคมที่เป็นสถานพยาบาลของเอกชนจำนวน 1 แห่ง คือ โรงพยาบาลอ่างทองเวชการ 2 กองทุนประกันสังคม ข้อมูลไตรมาสที่ 4 ปี 2555 (ณ วันที่ 31 ธันวาคม 2555) มีผู้ใช้บริการกองทุนประกันสังคม ตามประเภทของประโยชน์ทดแทน 10,244 ราย คิดเป็นร้อยละ 91.40 ของผู้ประกันตนทั้งหมด เมื่อเทียบกับไตรมาสที่ผ่านมาที่มี 9,662 ราย มีจำนวนเพิ่มขึ้น 582 ราย คิดเป็นอัตราส่วนที่เพิ่มขึ้นร้อยละ 6.02 ประเภทประโยชน์ทดแทนที่ผู้ประกันตนใช้บริการสูงสุด ได้แก่กรณีสงเคราะห์บุตร จำนวน 6,214 คน คิดเป็นร้อยละ 60.66 ของผู้ใช้บริการทั้งหมด สำหรับปริมาณการจ่ายเงินประโยชน์ทดแทน พบว่าการจ่ายเงินกรณีสงเคราะห์บุตรมีการจ่ายเงินสูงสุดถึง 8,094,000 บาท คิดเป็นร้อยละ 29.12 ของเงินประโยชน์ทดแทนที่จ่าย

## สภาพเศรษฐกิจจังหวัดอ่างทอง

**จังหวัดอ่างทอง** เป็นจังหวัดที่อุดมไปด้วยงานหัตถกรรมพื้นถิ่นไม่ว่าจะเป็นการทำอิฐดินเผา งานปั้นตุ๊กตาชาววัง การผลิตเครื่องจักสาน การทำกลอง ทั้งยังเป็นแหล่งกำเนิดเพลงพื้นบ้านลิเก อีกทั้งยังเป็นจังหวัดของวีรชนคนกล้าในศึกบางระจัน มีวัดมากมายกว่า 200 วัด อันเป็นสถานที่ที่น่านักศึกษาประวัติศาสตร์และเรื่องราวความเป็นมาในอดีตของชาติไทย ตามประวัติศาสตร์สันนิษฐานว่าอ่างทองเป็นขานเมืองของกรุงศรีอยุธยา ซึ่งเดิมมีชื่อว่า “**แขวงเมืองวิเศษชัยชาญ**” ตั้งอยู่ริมฝั่งแม่น้ำน้อย ในสมัยกรุงศรีอยุธยา เมืองอ่างทองมีบทบาทสำคัญในการเป็นเมืองหน้าด่านของกรุงศรีอยุธยาในการสู้รบกับพม่า ทั้งนี้สืบเนื่องมาจากทำเลที่ตั้งของอ่างทองและสภาพภูมิประเทศเป็นที่ราบและมีแม่น้ำสายสำคัญไหลผ่าน คือแม่น้ำเจ้าพระยาทำให้อ่างทองเป็นเส้นทางเดินทัพและเป็นสมรภูมิที่ใช้ในการสู้รบ ซึ่งในช่วงก่อนกรุงศรีอยุธยาแตกพม่าได้แขวงเมืองวิเศษชัยชาญ และทำให้เกิดการสู้รบที่บ้านบางระจัน จังหวัดสิงห์บุรี และในปลายสมัยกรุงธนบุรี ได้ย้ายที่ตั้งเมืองมาอยู่บริเวณฝั่งแม่น้ำเจ้าพระยาที่บ้านบางแก้ว เรียกชื่อใหม่ว่า “**อ่างทอง**” เนื่องจากเป็นอยู่ช้ำอู่น้ำที่เสมือนชุมทรัพย์ที่มีค่า จังหวัดอ่างทอง มีพื้นที่ประมาณ 968.372 ตารางกิโลเมตร ห่างจากกรุงเทพมหานครไปทางทิศเหนือตามทางหลวงแผ่นดินหมายเลข 32 (สายเอเชีย) ระยะทางประมาณ 108 กิโลเมตร และเส้นทางตามลำแม่น้ำเจ้าพระยาถึงตลาดท่าเตียนระยะทางประมาณ 120 กิโลเมตร แบ่งเขตการปกครองออกเป็น 7 อำเภอ คือ อ.แสวงหา อ.โพธิ์ทอง อ.ไชโย อ.สามโก้ อ.วิเศษชัยชาญ อ.เมืองอ่างทอง และ อ.ป่าโมก รวม 73 ตำบล 513 หมู่บ้าน

อาณาเขตจังหวัดอ่างทอง **ทิศเหนือ** ติดต่อกับ อ.ท่าช้าง จ.สิงห์บุรี **ทิศใต้** ติดต่อกับ อ.ผักไห่ จ.พระนครศรีอยุธยา **ทิศตะวันออก** ติดต่อกับ อ.บางปะหัน จ.พระนครศรีอยุธยา และ อ.ท่าเรือ จ.ลพบุรี **ทิศตะวันตก** ติดต่อกับ อ.เมืองสุพรรณบุรี จ.สุพรรณบุรี

สภาพโดยทั่วไปของจังหวัดอ่างทองเป็นที่ราบลุ่ม ลักษณะคล้ายอ่าง ไม่มีภูเขาดินเป็นดินเหนียวปนทราย พื้นที่ส่วนใหญ่เหมาะแก่การปลูกข้าว ทำไร่ ทำนา และทำสวน มีแม่น้ำสายสำคัญไหลผ่าน 2 สาย คือแม่น้ำเจ้าพระยาและแม่น้ำน้อย

### 1. ผลิตภัณฑ์มวลรวมจังหวัด

ผลิตภัณฑ์มวลรวมจังหวัด (GPP) จังหวัดอ่างทอง ปี 2553 มีมูลค่า ณ ราคาประจำปีเท่ากับ 18,120 ล้านบาท อัตราการขยายตัวของผลิตภัณฑ์มวลรวมจังหวัด (GPP) ณ ราคาคงที่มีอัตราการเปลี่ยนแปลงระหว่างปี 2548 - 2553 ในอัตราร้อยละ 2.1, 1.9, 0.6, -0.1, 3.4 และ -8.4 ตามลำดับ

สาขาการผลิตของจังหวัดอ่างทองที่มีผลิตภัณฑ์มวลรวมสูงสุดอยู่ที่สาขานอกภาคเกษตร ร้อยละ 83.96 และอยู่ในสาขาภาคเกษตร ร้อยละ 16.04 โดยสาขานอกภาคเกษตรที่สำคัญ 5 อันดับแรกพิจารณาจากผลิตภัณฑ์มวลรวมจังหวัด (GPP) ณ ราคาประจำปี 2553 ได้แก่ (1) สาขาอุตสาหกรรมการผลิต ร้อยละ 15.87 (2) สาขาการศึกษา ร้อยละ 10.01 (3) สาขาการขนส่งขายปลีก ร้อยละ 8.98 (4) สาขาการขนส่ง ร้อยละ 8.47 และ (5) สาขาบริหารราชการ ร้อยละ 7.21 (แผนภูมิที่ 1 และตารางภาคผนวกที่ 1,2)

ผลิตภัณฑ์มวลรวมจังหวัดต่อหัว (GPP Percapita) จังหวัดอ่างทองในปี 2553 เท่ากับ 65,791 บาท ลดลงจากปี 2552 ซึ่งเท่ากับ 71,928 บาท ลดลง 6,137 บาท คิดเป็นอัตราส่วนที่ลดลงร้อยละ 8.53 โดยเป็นลำดับที่ 6 ของภาค และเป็นลำดับที่ 46 ของประเทศ (ตามตารางภาคผนวกที่ 3, 4 และแผนภูมิที่ 1)

แผนภูมิที่ 1 อัตราการเปลี่ยนแปลงมูลค่าผลิตภัณฑ์มวลรวมจังหวัดอ่างทองที่สำคัญ 5 อันดับแรก ปี 2548- 2553



ที่มา : สำนักงานคณะกรรมการพัฒนาการเศรษฐกิจและสังคมแห่งชาติ (สศช.)

## 2. ดัชนีราคาผู้บริโภค

ดัชนีราคาผู้บริโภคของจังหวัดอ่างทอง ไตรมาสที่ 4 เดือนธันวาคม 2555 เท่ากับ 119.8 เทียบกับเดือนพฤศจิกายน 2555 เท่ากับ 119.2 สูงขึ้นร้อยละ 0.5 โดยดัชนีหมวดอื่นๆ ไม่ใช่อาหารและเครื่องดื่ม สูงขึ้นร้อยละ 0.2 สาเหตุสำคัญมาจากราคาขายปลีกน้ำมันเชื้อเพลิงในประเทศ โดยเฉลี่ยปรับตัวสูงขึ้นร้อยละ 0.7 ตามภาวะราคาน้ำมันตลาดโลกและการจัดเก็บเงินเข้ากองทุนน้ำมันตามนโยบายรัฐบาล และดัชนีราคาหมวดอาหารและเครื่องดื่มสูงขึ้นร้อยละ 0.8 จากการสูงขึ้นของหมวดผักและผลไม้สูงขึ้นร้อยละ 4.6

ถ้าพิจารณาดัชนีเทียบกับเดือนธันวาคม 2554 สูงขึ้นร้อยละ 1.9 สาเหตุสำคัญมาจากการสูงขึ้นของหมวดอื่นๆ ไม่ใช่อาหารและเครื่องดื่มสูงขึ้นร้อยละ 4.3 และหมวดดัชนีราคาผู้บริโภคพื้นฐาน สูงขึ้นร้อยละ 0.2

ถ้าพิจารณาดัชนีเฉลี่ย 12 เดือน (มกราคม-ธันวาคม) ของปี 2555 เทียบกับระยะเดียวกันของปี 2554 สูงขึ้นร้อยละ 2.5 สาเหตุสำคัญมาจากการสูงขึ้นของดัชนีหมวดอาหารและเครื่องดื่มสูงขึ้นร้อยละ 2.8 และหมวดอื่นๆ ไม่ใช่อาหารและเครื่องดื่มสูงขึ้นร้อยละ 2.2 (รายละเอียดตามตารางภาคผนวกที่ 5 และตารางที่ 1)

สำหรับอัตราเงินเฟ้อของจังหวัดอ่างทอง เดือนธันวาคม 2555 เท่ากับ 1.9 (ในระดับประเทศ เดือนธันวาคม 2555 เท่ากับร้อยละ 3.6) ซึ่งเมื่อเทียบกับช่วงเดือนเดียวกันของปีที่ผ่านมาลดลงร้อยละ 1.7 และเทียบกับเดือนที่ผ่านมาเพิ่มขึ้นร้อยละ 0.1 (รายละเอียดตามตารางภาคผนวกที่ 6)

ตารางที่ 1 ดัชนีราคาผู้บริโภคจังหวัดอ่างทอง จำแนกตามประเภทของดัชนีและหมวดสินค้า ธันวาคมปี 2555

หมวด	ดัชนี	อัตราการเปลี่ยนแปลง		
		ธ.ค. 55	ธ.ค.55/พ.ย. 55	ม.ค.-ธ.ค. 55/เทียบกับ ม.ค.-ธ.ค. 54
ดัชนีราคาผู้บริโภค	119.8	0.5	1.9	2.5
หมวดอาหารและเครื่องดื่ม	135.8	0.8	-0.1	2.8
หมวดอื่นๆ ที่ไม่ใช่อาหารและเครื่องดื่ม	106.4	0.2	4.3	2.2
ดัชนีราคาผู้บริโภคพื้นฐาน	107.4	0.0	0.2	1.2

ที่มา : สำนักงานพาณิชย์จังหวัดอ่างทอง  
หมายเหตุ:ดัชนีราคาผู้บริโภคพื้นฐาน คือ ดัชนีราคาผู้บริโภคทั่วไปหักรายการสินค้ากลุ่มอาหารสดและสินค้ากลุ่มพลังงาน

## การจดทะเบียนนิติบุคคลตั้งใหม่

ในไตรมาสที่ 4 ปี พ.ศ.2555 (ตุลาคม-ธันวาคม 2555) จังหวัดอ่างทองมีการจดทะเบียนนิติบุคคลตั้งใหม่ทั้งสิ้น 33 แห่ง แบ่งเป็นห้างหุ้นส่วนจำกัด จำนวน 22 แห่ง





(ร้อยละ 66.67) และบริษัทจำกัด จำนวน 11 แห่ง (ร้อยละ 33.33) อุตสาหกรรมที่มีการจดทะเบียนนิติบุคคลตั้งใหม่สูงสุด ได้แก่ สาขาชุมชน สังคมฯ จำนวน 12 แห่ง รองลงมา คือสาขา โรงแรม และภัตตาคาร จำนวน 6 แห่ง สาขาการ ขายส่ง ขายปลีกฯ จำนวน 5 แห่ง สาขาการผลิต จำนวน 4 แห่ง สาขาบริการด้านอาหาริมทรัพย์ จำนวน 3 แห่ง สาขาการก่อสร้าง จำนวน 2 แห่ง และการขนส่งฯ จำนวน 1 แห่ง ตามลำดับ

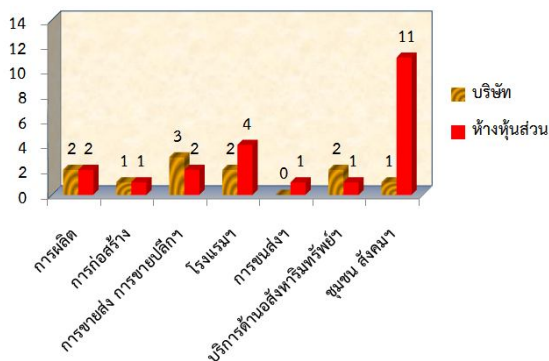
**ในไตรมาสนี้มีการจดทะเบียนเพิ่ม 33 แห่ง** จากที่มีอยู่เดิม 227 แห่ง จดทะเบียนเพิ่มขึ้นเป็น 260 แห่ง **ไม่มีการจดทะเบียนเลิกกิจการ** (ตามตาราง ภาคผนวกที่ 7, แผนภูมิที่ 2 และตารางที่ 2)

ตารางที่ 2 การจดทะเบียนของนิติบุคคล ไตรมาส 4 ปี พ.ศ. 2555

จำนวน สปก. ณ ไตรมาส 4/2555 (แห่ง)	จดทะเบียนเพิ่ม (แห่ง)	เลิกกิจการ (แห่ง)	โอนย้าย (แห่ง)	คงเหลือ (แห่ง)
227	33	-	-	260

ที่มา : สำนักงานพัฒนาธุรกิจการค้าจังหวัดอ่างทอง

แผนภูมิที่ 2 จำนวนการจดทะเบียนของนิติบุคคลตั้งใหม่จังหวัดอ่างทอง จำแนกตามหมวดธุรกิจ ไตรมาส 4 ปี พ.ศ. 2555



ที่มา : สำนักงานพัฒนาธุรกิจการค้าจังหวัดอ่างทอง

เมื่อพิจารณาทุนจดทะเบียนของนิติบุคคลตั้งใหม่ พบว่า มีทุนจดทะเบียนทั้งสิ้น 52.2 ล้านบาท แบ่งเป็นห้างหุ้นส่วนจำกัด 14.2 ล้านบาท และบริษัทจำกัด 38 ล้านบาท โดยธุรกิจที่มีทุนจดทะเบียนมากที่สุด ได้แก่ สาขาการผลิต มีทุนจดทะเบียน 28.5 ล้านบาท รองลงมาคือ สาขาโรงแรม และภัตตาคาร

มีทุนจดทะเบียน 8.5 ล้านบาท ชุมชน สังคมฯ มีทุนจดทะเบียน 5.2 ล้านบาท การขายส่ง การขายปลีกฯ มีทุนจดทะเบียน 4.5 ล้านบาท บริการด้านอาหาริมทรัพย์ฯ มีทุนจดทะเบียน 2.5 ล้านบาท สาขาการก่อสร้าง มีทุนจดทะเบียน 2 ล้านบาท และสาขาการขนส่ง สถานที่เก็บสินค้า มีทุนจดทะเบียน 1 ล้านบาท ตามลำดับ (รายละเอียดปรากฏในตารางภาคผนวกที่ 7 )

สำหรับการจดทะเบียนโรงงานอุตสาหกรรมใหม่ ในจังหวัดอ่างทอง พบว่าในไตรมาสนี้ ไม่มีการจดทะเบียนโรงงานใหม่ ทำให้มีโรงงานอุตสาหกรรมที่มีการจดทะเบียนโรงงานคงเหลือ จำนวน 477 โรง เงินทุนจดทะเบียนทั้งสิ้น 19.3 หมื่นล้านบาท คนงาน 7,642 คน (ตามตารางภาคผนวกที่ 8 และตารางที่ 3 )

ตารางที่ 3 การจดทะเบียนของโรงงานอุตสาหกรรมใหม่ ไตรมาส 4 ปี พ.ศ. 2555

จำนวน สปก. ณ ไตรมาส 4/2555 (แห่ง)	จดทะเบียนเพิ่ม (แห่ง)	เลิกกิจการ (แห่ง)	โอนย้าย (แห่ง)	คงเหลือ (แห่ง)
477	-	-	-	477

ที่มา : สำนักงานอุตสาหกรรมจังหวัดอ่างทอง



## สถานการณ์แรงงานจังหวัดอ่างทอง

สถานการณ์แรงงานจังหวัดอ่างทอง ไตรมาส 4 ปี 2555 ขอนำเสนอข้อมูลในประเด็นต่าง ๆ ตามลำดับคือ

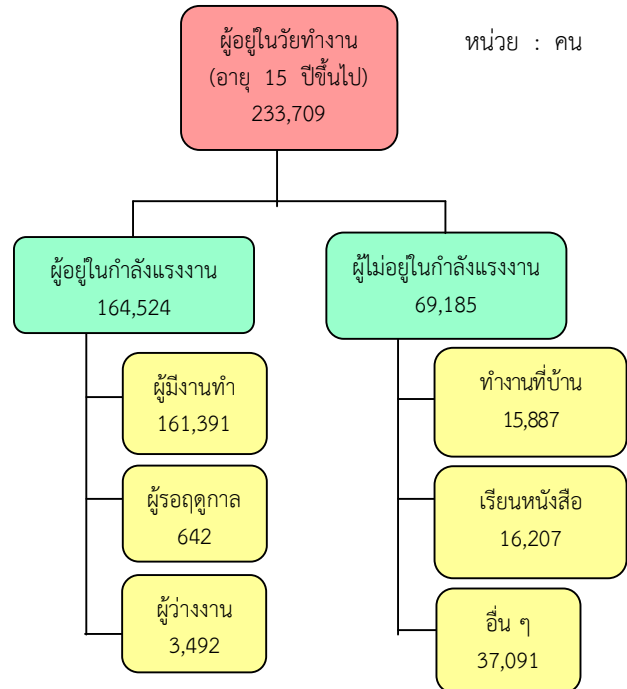
- 1) กำลังแรงงาน การมีงานทำ การว่างงาน
- 2) การส่งเสริมการมีงานทำ
- 3) การพัฒนาศักยภาพแรงงาน
- 4) การคุ้มครองแรงงานและสวัสดิการ
- 5) การประกันอุบัติเหตุจากการทำงาน
- 6) การประกันสังคม

### 1) กำลังแรงงาน การมีงานทำ การว่างงาน

#### 1.1 โครงสร้างประชากร

สำนักงานสถิติจังหวัดอ่างทอง ได้ดำเนินการสำรวจภาวะการจ้างงานของประชากร โดย ณ เดือนธันวาคม 2555 สรุปรายละเอียดได้ดังนี้ จังหวัดอ่างทองมีประชากรอายุ 15 ปีขึ้นไปเฉลี่ยทั้งสิ้น 233,709 คน เมื่อเทียบกับไตรมาสที่ผ่านมาที่มีจำนวน 233,287 คน เพิ่มขึ้น 422 คน คิดเป็นร้อยละที่เพิ่มขึ้น 0.18 โดยสัดส่วนของประชากรเพศหญิงมีมากกว่าเพศชายเล็กน้อย กล่าวคือเพศหญิงมี 144,946 คน คิดเป็นร้อยละ 52.50 ขณะที่เพศชายมีจำนวน 131,146 คน คิดเป็นร้อยละ 47.50 (รายละเอียดปรากฏตามตารางภาคผนวกที่ 9, แผนภูมิที่ 1, และตารางที่ 1)

**แผนภูมิที่ 1 โครงสร้างประชากรจังหวัดอ่างทอง ไตรมาส 4 ปี 2555 (ธ.ค. 2555)**



ที่มา : สำนักงานสถิติจังหวัดอ่างทอง (ณ ธันวาคม 2555)

ในกลุ่มผู้อยู่ในวัยทำงาน (ผู้มีอายุ 15 ปีขึ้นไป) จำนวน 233,709 คน พบว่าเป็นผู้อยู่ในกำลังแรงงาน 164,524 คน โดยจำแนกเป็นผู้มีงานทำ 160,391 คน คิดเป็นร้อยละ 97.49 ของผู้อยู่ในกำลังแรงงานทั้งหมด ขณะที่เป็นผู้ว่างงาน 3,492 คน คิดเป็นร้อยละ 2.12 ของผู้อยู่ในกำลังแรงงาน เมื่อเปรียบเทียบการมีงานทำระหว่างเพศในไตรมาสนี้พบว่าเพศชายมีอัตราส่วนของการมีงานทำ หรืออัตราการจ้างงานสูงกว่าเพศหญิงเล็กน้อย (คำนวณจากผู้มีงานทำต่อผู้อยู่ในกำลังแรงงานจำแนกตามเพศ) กล่าวคือ เพศชายมีอัตราการจ้างงานร้อยละ 97.34 ขณะที่เพศหญิงมีอัตราการจ้างงานมากกว่าเล็กน้อยที่ร้อยละ 97.64 และเมื่อพิจารณาในภาพรวมจะพบว่าอัตราการมีงานทำ ซึ่งคำนวณจากสัดส่วนผู้ที่มีงานทำต่อผู้อยู่ในกำลังแรงงานมีอัตราร้อยละ 97.49 นั้นหมายความว่าผู้อยู่ในกำลังแรงงาน 100 คน จะมีงานทำ



ประมาณ 97 คน ซึ่งอัตราการจ้างงานในภาพรวม ไตรมาสนี้มีสัดส่วนลดลงจากไตรมาสที่แล้วที่มี ร้อยละ 98.06 ขณะที่อัตราการว่างงาน ซึ่งคำนวณ จากผู้ว่างงานต่อผู้อยู่ในกำลังแรงงานจำแนกตาม เพศ พบว่า มีอัตราว่างงานรวมร้อยละ 2.12 โดย เพศหญิงมีอัตราการว่างงานร้อยละ 1.56 น้อยกว่า เพศชายที่มีอัตราการว่างงานร้อยละ 2.66 (ตาราง ที่ 1)

สำหรับตัวเลขในกลุ่มของผู้ที่ไม่อยู่ใน กำลังแรงงาน ซึ่งมีจำนวน 69,185 คน พบว่า เป็นผู้ทำงานที่บ้าน จำนวน 15,887 คน คิดเป็น ร้อยละ 22.96 เรียนหนังสือ จำนวน 16,207 คน คิดเป็นร้อยละ 23.43 เด็ก คนชราที่ไม่สามารถ ทำงานได้และอื่นๆ จำนวน 37,091 คน คิดเป็น ร้อยละ 53.61 (ตารางภาคผนวกที่ 9 และตาราง ที่ 1)

ตารางที่ 1 ประชากรจังหวัดอ่างทอง จำแนกตามเพศ และสถานภาพแรงงาน ไตรมาส 4 ปี พ.ศ. 2555 (ธ.ค.55)

	ไตรมาส 4/2555			T3/ 2555
	ชาย	หญิง	รวม	รวม
สถานภาพแรงงาน				
ประชากรอายุ 15 ปีขึ้นไป	109,725	123,984	233,709	233,287
ผู้อยู่ในกำลังแรงงาน	84,173	80,352	164,524	164,290
- ผู้มีงานทำ	81,934	78,457	160,391	161,098
- ผู้ว่างงาน	2,239	1,253	3,492	3,112
- กำลังแรงงานที่รอฤดูกาล	-	642	642	80
ผู้ไม่อยู่ในกำลังแรงงาน	25,552	43,632	69,185	68,997
- ทำงานที่บ้าน	2,609	13,278	15,887	14,957
- เรียนหนังสือ	7,581	8,625	16,207	16,569
- อื่น ๆ	15,362	21,729	37,091	37,471
อัตราการจ้างงานต่อกำลังแรงงาน	97.34	97.64	97.49	98.06
อัตราการว่างงาน	2.66	1.56	2.12	1.89

ที่มา : สำนักงานสถิติจังหวัดอ่างทอง

หมายเหตุ :

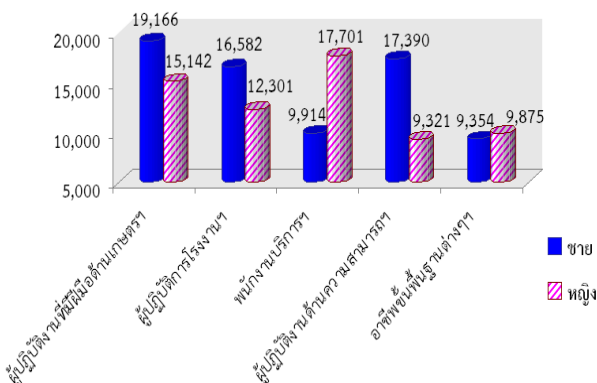
$$1. \text{ อัตราการจ้างงานต่อกำลังแรงงานจังหวัด} = \frac{\text{ผู้มีงานทำในจังหวัด} \times 100}{\text{ผู้อยู่ในกำลังแรงงานในจังหวัด}}$$

$$2. \text{ อัตราการว่างงานจังหวัด} = \frac{\text{ผู้ว่างงานในจังหวัด} \times 100}{\text{ผู้อยู่ในกำลังแรงงานในจังหวัด}}$$

## 1.2 จำนวนผู้มีงานทำ

เมื่อพิจารณาผู้มีงานทำตามอาชีพและเพศในไตรมาสที่ 4 ปี 2555 พบว่าอาชีพที่มีผู้ทำงานมากที่สุด 5 อันดับแรก คือ (1) ผู้ปฏิบัติงานที่มีฝีมือด้านเกษตร และประมง จำนวน 34,308 คน คิดเป็นร้อยละ 210.39 เป็นเพศชายร้อยละ 55.86 เพศหญิงร้อยละ 44.13 (2) ผู้ปฏิบัติการโรงงานและเครื่องจักรและ ผู้ปฏิบัติงานด้านการประกอบ 28,883 คน คิดเป็นร้อยละ 18.01 เป็นเพศชายร้อยละ 57.41 เพศหญิงร้อยละ 42.59 (3) พนักงานบริการและ พนักงานในร้านค้าและตลาด 27,615 คน คิดเป็นร้อยละ 17.22 เป็นเพศชายร้อยละ 35.90 เพศหญิงร้อยละ 64.10 (4) ผู้ปฏิบัติงานด้านความสามารถทางฝีมือฯ 26,711 คน คิดเป็นร้อยละ 16.65 เป็นเพศชายร้อยละ 65.10 เพศหญิงร้อยละ 34.89 (5) อาชีพขั้นพื้นฐานต่างๆ ในด้านการขายและการให้บริการ 19,229 คน คิดเป็นร้อยละ 11.99 เป็นเพศชายร้อยละ 48.64 เพศหญิงร้อยละ 51.35 (ตารางภาคผนวก 10 และแผนภูมิที่ 2)

แผนภูมิที่ 2 ผู้มีงานทำจังหวัดอ่างทอง จำแนกตามอาชีพและเพศ (5 อันดับแรก) ไตรมาส 4 ปี พ.ศ. 2555

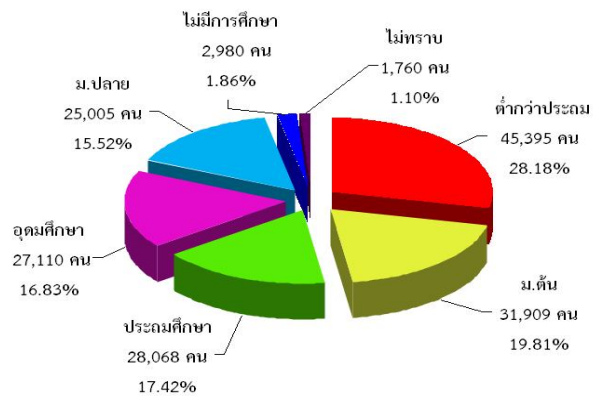


ที่มา : สำนักงานสถิติจังหวัดอ่างทอง

หากศึกษาถึงระดับการศึกษาของผู้มีงานทำพบว่า ผู้มีงานทำส่วนใหญ่มีการศึกษาต่ำกว่า ประถมศึกษา จำนวน 45,748 คน คิดเป็นร้อยละ

28.52 รองลงมาเป็นผู้มีการศึกษาระดับมัธยมศึกษาตอนต้น 30,725 คน คิดเป็นร้อยละ 19.16 อุดมศึกษา จำนวน 27,434 คน คิดเป็นร้อยละ 17.10 ประถมศึกษามีจำนวน 27,191 คน คิดเป็นร้อยละ 16.95 มัธยมศึกษาตอนปลาย จำนวน 24,552 คน คิดเป็นร้อยละ 15.31 และ ไม่มีการศึกษา จำนวน 2,980 คน คิดเป็นร้อยละ 1.86 และไม่ทราบระดับการศึกษา จำนวน 1,760 คน คิดเป็นร้อยละ 1.10 ตามลำดับ (ตารางภาคผนวกที่ 11 แผนภูมิที่ 3)

แผนภูมิที่ 3 ผู้มีงานทำจังหวัดอ่างทอง จำแนกตามระดับการศึกษา ไตรมาส 4 ปี พ.ศ. 2555



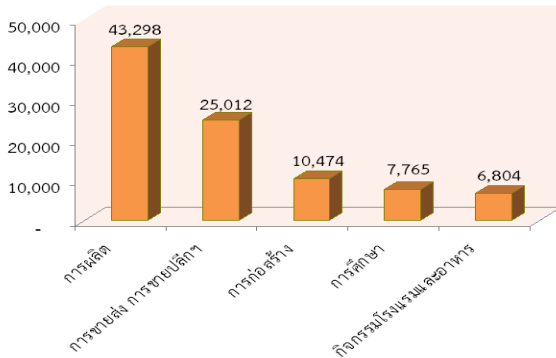
ที่มา : สำนักงานสถิติจังหวัดอ่างทอง

ผู้มีงานทำจำแนกตามประเภทอุตสาหกรรม ในจำนวนผู้มีงานทำทั้งหมด 160,391 คน พบว่า ทำงานในภาคเกษตรกรรม 43,563 คน คิดเป็นร้อยละ 27.16 ของผู้มีงานทำทั้งหมด ส่วนผู้ทำงานนอกภาคเกษตรกรรม มีจำนวน 116,828 คน คิดเป็นร้อยละ 72.84 ของผู้มีงานทำทั้งหมด เนื่องจากภาคการผลิตของภาคนอกเกษตรกรรมมีรายได้แน่นอน มีความมั่นคง และมีสวัสดิการที่ดีกว่า ทำให้ผู้มีงานทำในภาคนี้จะสูงกว่าภาคเกษตรกรรม

ผู้มีงานทำนอกภาคเกษตรกรรม สูงสุด 5 อันดับแรก คือ การผลิต จำนวน 43,298 คน คิดเป็นร้อยละ 37.06 รองลงมา คือ การขายส่ง การขายปลีกฯ จำนวน 25,012 คน คิดเป็นร้อยละ 21.14 สาขาการก่อสร้าง จำนวน 10,474 คน คิดเป็นร้อยละ 8.96 สาขาการศึกษา จำนวน

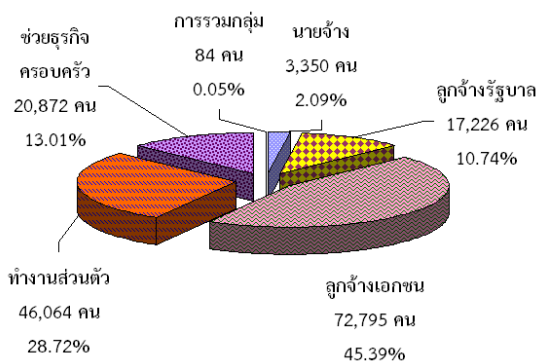
7,765 คน คิดเป็นร้อยละ 6.65 และสาขา  
กิจกรรมโรงแรมฯ จำนวน 6,804 คน หรือร้อย  
ละ 5.82 ตามลำดับ (ตารางภาคผนวก 12 และ  
แผนภูมิที่ 4)

แผนภูมิที่ 4 ผู้มีงานทำจังหวัดอ่างทอง จำแนกตาม  
ประเภทอุตสาหกรรมสาขานอกภาคเกษตรกรรม  
5 อันดับแรก ไตรมาส 4 ปี พ.ศ. 2555



ที่มา : สำนักงานสถิติจังหวัดอ่างทอง

ในด้านสถานภาพการทำงานของผู้มี  
งานทำพบว่าส่วนใหญ่ทำงานเป็นลูกจ้างเอกชน  
จำนวน 72,795 คน คิดเป็นร้อยละ 45.39  
รองลงมาคือทำงานส่วนตัว จำนวน 46,064 คน  
คิดเป็นร้อยละ 28.72 ช่วยธุรกิจครอบครัว  
จำนวน 20,872 คน คิดเป็นร้อยละ 13.01  
ลูกจ้างของรัฐบาล จำนวน 17,226 คน คิดเป็น  
ร้อยละ 10.74 ผู้มีงานทำที่มีสถานภาพเป็น  
นายจ้าง จำนวน 3,350 คน คิดเป็นร้อยละ 2.09  
และการรวมกลุ่ม จำนวน 84 คน คิดเป็นร้อยละ  
0.05 ตามลำดับ (ตามตารางที่ 2 และแผนภูมิที่ 5)  
แผนภูมิที่ 5 ผู้มีงานทำจังหวัดอ่างทอง จำแนกตาม  
สถานภาพการทำงาน ไตรมาส 4 ปี พ.ศ. 2555



ที่มา : สำนักงานสถิติจังหวัดอ่างทอง

ตารางที่ 2 ผู้มีงานทำจังหวัดอ่างทอง จำแนกตาม  
สถานภาพการทำงาน ไตรมาส 4 ปี 2555

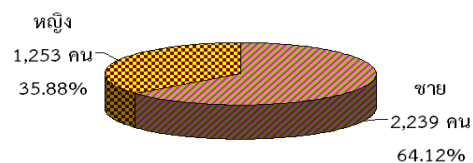
สถานภาพการทำงาน	ชาย	หญิง	รวม
นายจ้าง	2,380	970	3,350
ลูกจ้างรัฐบาล	7,971	9,255	17,226
ลูกจ้างเอกชน	39,486	33,309	72,795
ทำงานส่วนตัว	23,235	22,829	46,064
ช่วยธุรกิจครอบครัว	8,862	12,010	20,872
การรวมกลุ่ม	0	84	84
รวม	81,934	78,457	160,391

ที่มา : สำนักงานสถิติจังหวัดอ่างทอง

### 1.3 ผู้ว่างงาน

ผู้ว่างงานในจังหวัดอ่างทอง มีจำนวน  
3,492 คน คิดเป็นร้อยละ 2.12 ของผู้อยู่ในกำลัง  
แรงงานในจำนวนผู้ว่างงานนี้ เมื่อจำแนกตาม  
เพศพบว่าผู้ว่างงานเป็นเพศชายมากกว่าเพศ  
หญิง โดยเป็นเพศชาย จำนวน 2,239 คน คิดเป็น  
ร้อยละ 64.12 ของจำนวนผู้ว่างงาน เป็นเพศ  
หญิง จำนวน 1,253 คน คิดเป็นร้อยละ 35.88  
(ตามแผนภูมิที่ 6 และตารางภาคผนวกที่ 9 )

แผนภูมิที่ 6 ร้อยละผู้ว่างงาน จำแนกตามเพศ ของ  
จังหวัดอ่างทอง ไตรมาส 4 ปี 2555



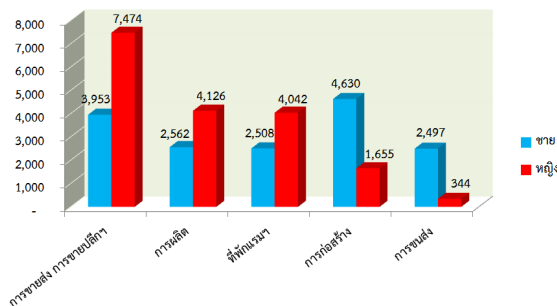
ที่มา : สำนักงานสถิติจังหวัดอ่างทอง

### 1.4 แรงงานนอกระบบ

สำหรับแรงงานนอกระบบข้อมูลของปี  
2555 จากผลการศึกษาของสำนักงานสถิติ พบว่า  
ผู้มีงานทำอยู่ในแรงงานนอกระบบจังหวัด  
อ่างทองมีจำนวน 79,037 คน คิดเป็นร้อยละ  
49.06 ของผู้มีงานทำทั้งหมด เมื่อเทียบกับปี  
2554 ที่มีจำนวน 89,452 คน ลดลง 10,415 คน  
คิดเป็นร้อยละที่ลดลงร้อยละ 11.64 ทั้งนี้แรงงาน  
นอกระบบเหล่านี้จะทำงานนอกภาคเกษตรเป็น  
ส่วนใหญ่ กล่าวคือ มีจำนวน 40,363 คน คิดเป็น

ร้อยละ 51.07 ขณะที่ในภาคเกษตรมี 38,673 คน (ร้อยละ 48.93) ซึ่งกลุ่มนอกภาคเกษตรนี้ **เมื่อจำแนกตามประเภทอุตสาหกรรมและเพศ** พบว่าอุตสาหกรรมที่มีจำนวนแรงงานนอกระบบ สูงสุด 5 อันดับแรก คือ 1) การขายส่ง การขายปลีกฯ จำนวน 11,427 คน (ร้อยละ 28.31) เป็นชายร้อยละ 34.59 เป็นหญิงร้อยละ 65.41) ที่פקการผลิต จำนวน 6,688 คน (ร้อยละ 16.57) เป็นชายร้อยละ 38.31 เป็นหญิงร้อยละ 61.69) ที่פקแรมและบริการด้านอาหารจำนวน 6,550 คน (ร้อยละ 16.23) เป็นชายร้อยละ 38.29 เป็นหญิงร้อยละ 61.71) การก่อสร้าง จำนวน 6,286 คน (ร้อยละ 15.57) เป็นชายร้อยละ 73.66 เป็นหญิงร้อยละ 26.33) การขนส่ง จำนวน 2,841 คน (ร้อยละ 7.04) เป็นชายร้อยละ 87.89 เป็นหญิงร้อยละ 12.11 (ตามตารางภาคผนวกที่ 13 และแผนภูมิที่ 7)

**แผนภูมิที่ 7 ผู้มีงานทำที่อยู่ในแรงงานนอกระบบจังหวัดอ่างทอง จำแนกตามประเภทอุตสาหกรรมและเพศ (5 อันดับแรก) พ.ศ. 2555**

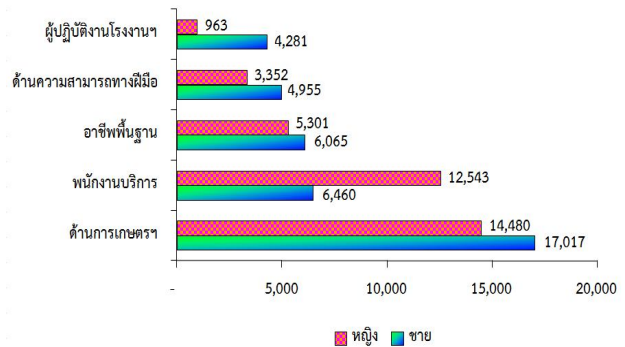


ที่มา : สำนักงานสถิติจังหวัดอ่างทอง

เมื่อพิจารณาแรงงานนอกระบบ**จำแนกตามอาชีพและเพศ** พบว่ามีงานทำในอาชีพต่างๆ สูงสุด 5 อันดับแรก คือ 1) ด้านการเกษตรและประมง จำนวน 31,497 คน (ร้อยละ 39.85) เป็นชายร้อยละ 54.03 เป็นหญิงร้อยละ 45.97 2) พนักงานบริการ จำนวน 19,002 คน (ร้อยละ 24.04) เป็นชายร้อยละ 34 เป็นหญิงร้อยละ 66 3) อาชีพพื้นฐานต่างๆ จำนวน 11,366 คน (ร้อยละ 14.38) เป็นชายร้อยละ 53.36 เป็นหญิงร้อยละ 46.64 4) ด้านความสามารถทางฝีมือ จำนวน 8,307 คน (ร้อยละ 10.51) เป็นชายร้อยละ

59.65 เป็นหญิง (ร้อยละ 40.35 5) ผู้ปฏิบัติงานโรงงานเครื่องจักร จำนวน 5,244 คน (ร้อยละ 6.63) เป็นชายร้อยละ 81.64 เป็นหญิงร้อยละ 18.36 (ตามตารางภาคผนวกที่ 14 และแผนภูมิที่ 8)

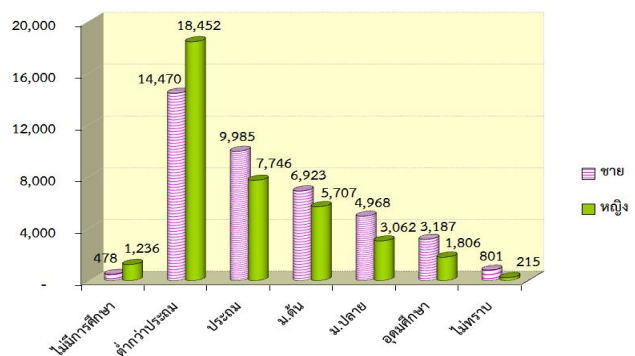
**แผนภูมิที่ 8 จำนวนผู้มีงานทำที่อยู่ในแรงงานนอกระบบจังหวัดอ่างทอง จำแนกตามอาชีพ (5 อันดับแรก) พ.ศ. 2555**



ที่มา : สำนักงานสถิติจังหวัดอ่างทอง

แรงงานนอกระบบ**จำแนกตามระดับการศึกษาและเพศ** พบว่าแรงงานนอกระบบส่วนใหญ่มีการศึกษาในระดับต่ำกว่าประถมศึกษา คือมีจำนวน 32,922 คน (ร้อยละ 41.65) เป็นชายร้อยละ 43.95 เป็นหญิงร้อยละ 56.05 รองลงมาคือระดับประถมศึกษา จำนวน 17,732 คน (ร้อยละ 22.43) เป็นชายร้อยละ 56.31 เป็นหญิงร้อยละ 43.68 และระดับมัธยมศึกษาตอนต้น 12,630 คน (ร้อยละ 15.98) เป็นชายร้อยละ 54.81 เป็นหญิงร้อยละ 45.19 (ตามตารางภาคผนวกที่ 15 และแผนภูมิที่ 9)

**แผนภูมิที่ 9 ผู้มีงานทำที่อยู่ในแรงงานนอกระบบในจังหวัดอ่างทองจำแนกตามระดับการศึกษาและเพศ พ.ศ. 2555**

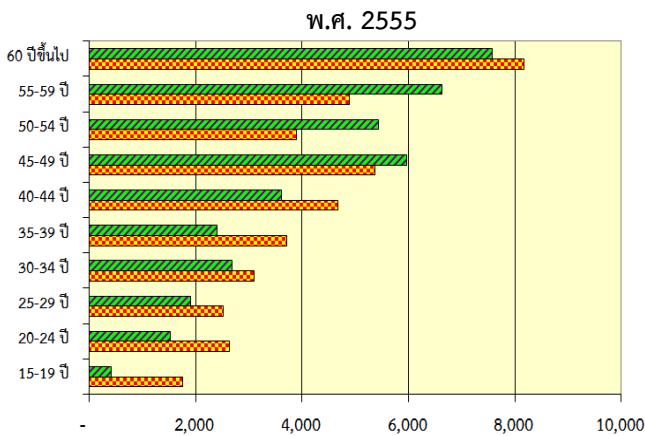


ที่มา : สำนักงานสถิติจังหวัดอ่างทอง



เมื่อพิจารณาแรงงานนอกระบบ **จำแนกตามอายุและเพศ** พบว่าส่วนใหญ่มีอายุในช่วง 60 ปีขึ้นไป มีจำนวน 15,755 คน (ร้อยละ 19.93) เป็นชายร้อยละ 51.89 เป็นหญิงร้อยละ 48.11 รองลงมาคืออายุ 45-49 ปี จำนวน 11,360 คน (ร้อยละ 14.37) เป็นชายร้อยละ 47.39 เป็นหญิงร้อยละ 52.61 และผู้มีอายุ 55-59 ปี มีจำนวน 11,533 คน (ร้อยละ 14.59) เป็นชายร้อยละ 42.49 เป็นหญิงร้อยละ 57.51 ส่วนช่วงอายุ 15-19 ปี มีน้อยที่สุด 2,184 คน (ร้อยละ 2.76) เป็นชายร้อยละ 80.91 เป็นหญิงร้อยละ 19.09 จะเห็นได้ว่าแรงงานนอกระบบส่วนใหญ่จะเป็นผู้สูงอายุมากกว่ากลุ่มหนุ่มสาว เนื่องจากผู้อยู่ในกลุ่มแรงงานนอกระบบทำงานในภาคเกษตรกรรมเป็นส่วนใหญ่ (ตามตารางภาคผนวกที่ 16 และแผนภูมิที่ 10)

**แผนภูมิที่ 10 จำนวนผู้มีงานทำที่อยู่ในแรงงานนอกระบบจังหวัดอ่างทอง จำแนกตามอายุและเพศ พ.ศ. 2555**



ที่มา : สำนักงานสถิติจังหวัดอ่างทอง

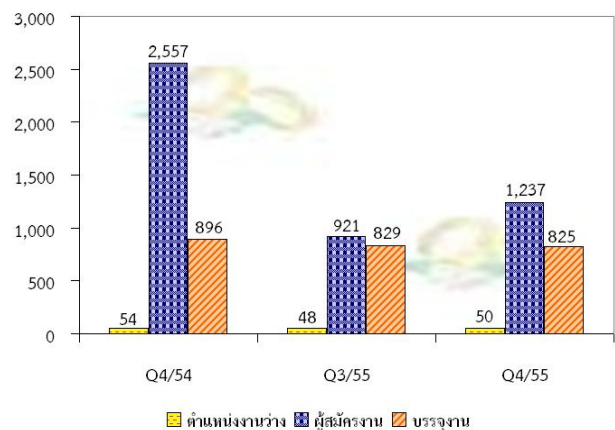
## 2) การส่งเสริมการมีงานทำ

### 2.1 การจัดการหางานในประเทศ

ภารกิจส่งเสริมให้ประชาชนมีงานทำเป็นภารกิจหลักของกระทรวงแรงงาน ซึ่งดำเนินการโดยสำนักงานจัดหางานจังหวัดอ่างทอง การส่งเสริมการมีงานทำในรูปแบบการ

จัดหางานมีทั้งการหางานในประเทศและต่างประเทศ โดยการจัดการหางานในจังหวัดอ่างทอง ในช่วงไตรมาสที่ 4 (ตุลาคม-ธันวาคม 2555) มี **ตำแหน่งงานว่าง** ที่แจ้งผ่านสำนักงานจัดหางานจังหวัดอ่างทอง จำนวน 50 อัตรา เมื่อเทียบกับไตรมาสที่ผ่านมาที่มีจำนวน 48 อัตรา มีจำนวนเพิ่มขึ้น 2 อัตรา คิดเป็นอัตราส่วนที่เพิ่มขึ้นร้อยละ 4.17 และเมื่อเทียบกับไตรมาสเดียวกันของปีที่ผ่านมาที่มีจำนวน 54 อัตรา มีจำนวนลดลง 4 อัตรา คิดเป็นอัตราส่วนที่ลดลงร้อยละ 7.41 ขณะที่ **ผู้ลงทะเบียนสมัครงาน** ในไตรมาสนี้มีจำนวน 1,237 คน เมื่อเทียบกับไตรมาสที่ผ่านมาที่มีจำนวน 921 คน เพิ่มขึ้นจำนวน 316 คน คิดเป็นอัตราส่วนที่เพิ่มขึ้นร้อยละ 34.31 และเมื่อเทียบกับไตรมาสเดียวกันของปีที่ผ่านมาที่มีจำนวน 2,557 คน ลดลง 1,320 คน คิดเป็นอัตราส่วนที่ลดลง ร้อยละ 51.62 และ **การบรรจุงาน** ในไตรมาสนี้ มีจำนวน 825 คน เมื่อเทียบกับไตรมาสที่ผ่านมาที่มีจำนวน 829 คน มีจำนวนลดลง 4 คน คิดเป็นอัตราส่วนที่ลดลงร้อยละ 0.48 และเมื่อเทียบกับไตรมาสเดียวกันของปีที่ผ่านมาที่มีจำนวน 896 คน มีจำนวนลดลง 71 คน คิดเป็นอัตราส่วนที่ลดลงร้อยละ 7.92 (ตามตารางภาคผนวกที่ 17 และแผนภูมิที่ 11)

**แผนภูมิที่ 11 เปรียบเทียบตำแหน่งงานว่าง / การสมัครงาน/การบรรจุงาน ไตรมาส 4 ปี พ.ศ. 2555**

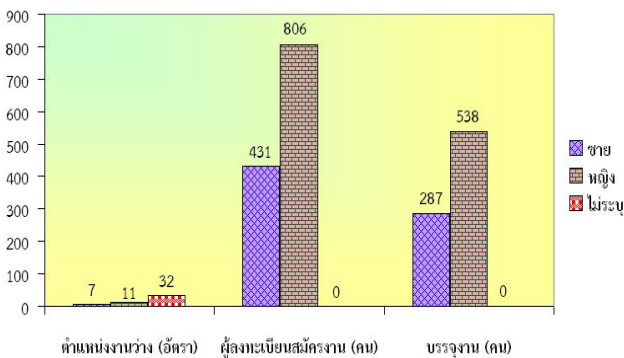


ที่มา : สำนักงานจัดหางานจังหวัดอ่างทอง

สำหรับตำแหน่งงานว่างจำแนกตามเพศไตรมาส 4 (ตุลาคม-ธันวาคม 2555) จำนวน 50 อัตรา เป็นเพศชาย จำนวน 7 อัตรา คิดเป็นร้อยละ 14 เพศหญิง จำนวน 11 อัตรา คิดเป็นร้อยละ 22 ไม่ระบุเพศ จำนวน 32 อัตรา คิดเป็นร้อยละ 64

สำหรับผู้ลงทะเบียนสมัครงานในไตรมาสนี้ ในจำนวนผู้สมัคร 1,237 คน เป็นหญิงมากกว่าชาย คือ เป็นหญิง 806 คน คิดเป็นร้อยละ 65.16 และเป็นชาย 431 คน คิดเป็นร้อยละ 34.84 และการบรรจุงาน มีผู้ได้รับการบรรจุทั้งสิ้น 825 คน โดยสัดส่วนของเพศหญิงได้รับการบรรจุงานมากกว่าเพศชาย คือ เป็นหญิง 538 คน คิดเป็นร้อยละ 65.21 เป็นชาย 287 คน คิดเป็นร้อยละ 34.79 (ตารางภาคผนวก 17 และแผนภูมิที่ 12)

แผนภูมิที่ 12 ตำแหน่งงานว่าง / ผู้สมัครงาน / การบรรจุงานในจังหวัดอ่างทอง จำแนกตามเพศ ไตรมาส 4 ปี พ.ศ. 2555



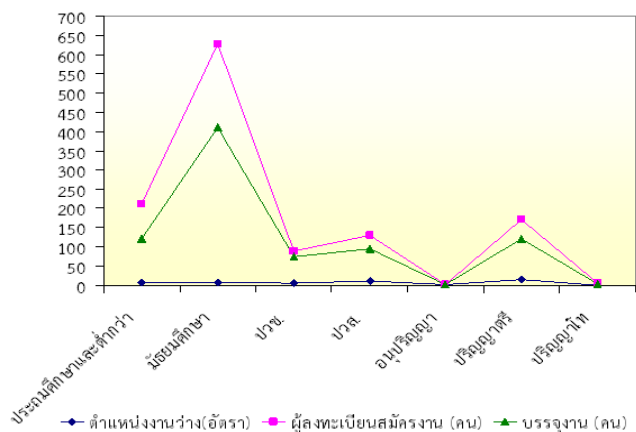
ที่มา : สำนักงานจัดหางานจังหวัดอ่างทอง

สำหรับตำแหน่งงานว่างตามระดับการศึกษาไตรมาส 4 ปี 2555 พบว่าตำแหน่งงานว่างระดับที่ต้องการสูงสุดคือ ระดับปริญญาตรีที่มีความต้องการ 15 อัตรา คิดเป็นร้อยละ 30 รองลงมาเป็นระดับ ปวช. 12 อัตรา คิดเป็นร้อยละ 24 , ระดับประถมศึกษาและต่ำกว่า 8 อัตรา คิดเป็นร้อยละ 16 , ระดับมัธยมศึกษา 7 อัตรา คิดเป็นร้อยละ 14 , ระดับ ปวส. 6 อัตรา คิดเป็นร้อยละ 12 และระดับอนุปริญญา 2 อัตรา คิดเป็นร้อยละ 4 ตามลำดับ ขณะที่ผู้ลงทะเบียนสมัครงานไตรมาสนี้ ส่วนใหญ่เป็นผู้ที่มี

การศึกษาระดับมัธยมศึกษา 627 คน คิดเป็นร้อยละ 50.69 รองลงมาเป็นระดับประถมศึกษา และต่ำกว่า 212 คน คิดเป็นร้อยละ 17.14 , ระดับปริญญาตรี 170 คน คิดเป็นร้อยละ 13.74, ระดับ ปวส. 130 คน คิดเป็นร้อยละ 10.51, ระดับ ปวช. 90 คน คิดเป็นร้อยละ 7.28, ระดับปริญญาโท 6 คน คิดเป็นร้อยละ 0.48 และระดับอนุปริญญา 2 คน คิดเป็นร้อยละ 0.16 ตามลำดับ

ส่วนการบรรจุงานระดับมัธยมศึกษาได้รับการบรรจุงานมากที่สุด จำนวน 410 คน คิดเป็นร้อยละ 49.70 รองลงมา ระดับประถมศึกษาและต่ำกว่า 121 คน คิดเป็นร้อยละ 14.67 , ระดับปริญญาตรี 120 คน คิดเป็นร้อยละ 14.54, ระดับปวส. 95 คน คิดเป็นร้อยละ 11.51, ระดับปวช. 75 คน คิดเป็นร้อยละ 9.09, ระดับปริญญาโท 3 คน คิดเป็นร้อยละ 0.36 และระดับอนุปริญญา 1 คน คิดเป็นร้อยละ 0.12 ตามลำดับ (ตารางภาคผนวกที่ 17 และแผนภูมิที่ 13)

แผนภูมิที่ 13 ตำแหน่งงานว่าง / ผู้สมัครงาน / การบรรจุงานในจังหวัดอ่างทอง จำแนกตามระดับการศึกษา ไตรมาส 4 ปี พ.ศ. 2555



ที่มา : สำนักงานจัดหางานจังหวัดอ่างทอง

จากแผนภูมิข้างต้น ประเด็นที่น่าสังเกตคือ การสมัครงานและการบรรจุงานในระดับมัศึกษามีสัดส่วนที่สูงกว่าในทุกๆระดับการศึกษา ในขณะที่มีตำแหน่งงานว่างของระดับปริญญาตรีและระดับ ปวช. มีความต้องการเพิ่มมากขึ้น แต่กลับมีผู้มาสมัครงานน้อยกว่าตำแหน่ง





งานว่างที่ต้องการ จึงเป็นโอกาสที่ดีของผู้ที่เรียนจบการศึกษาในระดับปริญญาตรี และระดับอาชีวศึกษาที่จะหางานทำในช่วงเวลานี้ เพราะมีโอกาสที่จะได้รับบรรจุงานได้มากขึ้น

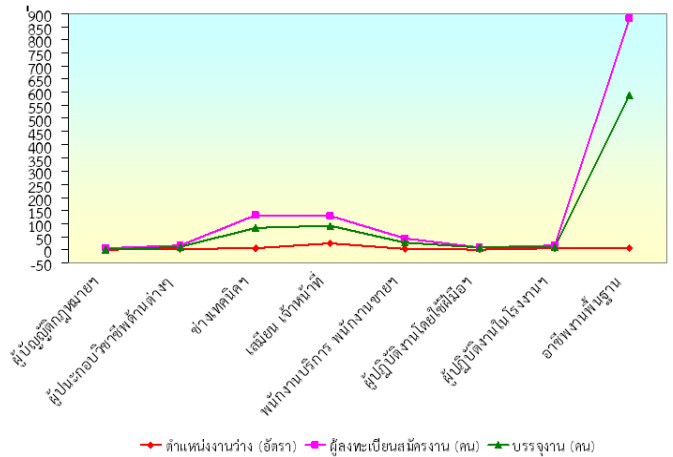
**ด้านอาชีพพบว่าไตรมาสนี้ อาชีพที่มีตำแหน่งงานว่างสูงสุด 4 อันดับแรก คือ (1) เสมียน เจ้าหน้าที่ 25 อัตรา คิดเป็นร้อยละ 50 (2) อาชีพงานพื้นฐาน 7 อัตรา คิดเป็นร้อยละ 14 (3) ช่างเทคนิคฯ และผู้ปฏิบัติงานที่เกี่ยวข้องและผู้ปฏิบัติงานในโรงงาน ผู้ควบคุมเครื่องจักรอาชีพละ 6 อัตรา คิดเป็นร้อยละ 12 (4) อาชีพผู้ประกอบการวิชาชีพด้านต่างๆ และพนักงานบริการพนักงานขายฯ อาชีพละ 3 อัตรา คิดเป็นร้อยละ 6 ตามลำดับ (ตามตารางภาคผนวกที่ 18 และแผนภูมิที่ 14)**

**สำหรับอาชีพที่มีผู้สมัครงานสูงสุด 5 อันดับแรก คือ (1) อาชีพงานพื้นฐาน 882 คน คิดเป็นร้อยละ 71.30 (2) ช่างเทคนิคและผู้ปฏิบัติงานที่เกี่ยวข้อง 132 คน คิดเป็นร้อยละ 10.67 (3) อาชีพเสมียน เจ้าหน้าที่ 128 คน คิดเป็นร้อยละ 10.35 (4) อาชีพพนักงานบริการพนักงานขายฯ 45 คน คิดเป็นร้อยละ 3.64 (5) อาชีพผู้ปฏิบัติงานในโรงงานฯ 18 คน คิดเป็นร้อยละ 1.45 ตามลำดับ (ตามตารางภาคผนวกที่ 18 และแผนภูมิที่ 14)**

**ส่วนการบรรจุงาน สาขาอาชีพที่มีการบรรจุงานสูงสุด 5 อันดับแรก คือ (1) อาชีพงานพื้นฐานจำนวน 589 คน คิดเป็นร้อยละ 71.39 (2) อาชีพเสมียน เจ้าหน้าที่ จำนวน 91 อัตรา คิดเป็นร้อยละ 11.03 (3) ช่างเทคนิคและผู้ปฏิบัติงานที่เกี่ยวข้อง จำนวน 85 คน คิดเป็นร้อยละ 10.30 (4) อาชีพพนักงานบริการพนักงานขายฯ 27 คน คิดเป็นร้อยละ 3.27 (5) อาชีพผู้ปฏิบัติงานในโรงงาน 12 คน คิดเป็นร้อยละ 1.45 ตามลำดับ (ตามตารางภาคผนวกที่ 18 และแผนภูมิที่ 14)**

จะเห็นได้ว่าอาชีพที่เป็นที่ต้องการของตลาดแรงงาน คือ อาชีพที่เป็นอาชีพเสมียนเจ้าหน้าที่ ในขณะที่ผู้สมัครงานและผู้ได้รับการบรรจุงาน จะเป็นผู้ปฏิบัติงานพื้นฐานเป็นส่วนใหญ่ เพราะตลาดแรงงานในจังหวัดยังมีความต้องการอาชีพประเภทนี้เป็นจำนวนมากกว่าด้านอื่นๆ

**แผนภูมิที่ 14 ตำแหน่งงานว่าง/ผู้สมัครงาน/การบรรจุงานในจังหวัดอ่างทอง แยกตามอาชีพ ไตรมาส 4 ปี พ.ศ. 2555**

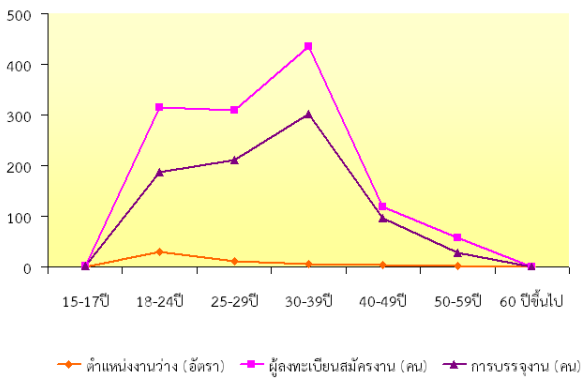


ที่มา : สำนักงานจัดหางานจังหวัดอ่างทอง

**ช่วงอายุที่เป็นที่ต้องการของตลาดแรงงานในไตรมาสนี้ ส่วนใหญ่จะมีช่วงอายุระหว่าง 18 - 24 ปี โดยช่วงอายุนีมีตำแหน่งงานว่างสูงสุด จำนวน 29 อัตรา คิดเป็นร้อยละ 58 รองลงมาช่วงอายุ 25 - 29 ปี จำนวน 11 อัตรา คิดเป็นร้อยละ 22 และช่วงอายุ 30-39 ปี จำนวน 5 อัตรา คิดเป็นร้อยละ 10 ตามลำดับ ในขณะที่ผู้ลงทะเบียนสมัครงาน ส่วนใหญ่มีช่วงอายุระหว่าง 30-39 ปี จำนวน 435 คน คิดเป็นร้อยละ 35.17 รองลงมาเป็นผู้สมัครงานที่มีช่วงอายุระหว่าง 18-24 ปี จำนวน 315 คน คิดเป็นร้อยละ 25.46 และช่วงอายุ 25-29 ปี จำนวน 310 คน คิดเป็นร้อยละ 25.06 ตามลำดับ ส่วนการบรรจุงานสูงสุดเป็นผู้ที่มีช่วงอายุ 30-39 ปี เช่นกัน จำนวน 302 คน คิดเป็นร้อยละ 36.60 รองลงมาคือช่วงอายุ 25-29 ปี จำนวน 212 คน คิดเป็นร้อยละ 25.70 และช่วงอายุ 18-24 ปี จำนวน 187 คน คิดเป็นร้อยละ 22.67 (ตารางภาคผนวกที่ 19 และแผนภูมิที่ 15)**

จากแผนภูมิแสดงให้เห็นว่าช่วงอายุ 18-24 ปี เป็นช่วงอายุที่มีความต้องการสูงสุด แต่ช่วงอายุ 30-39 ปี เป็นช่วงอายุที่มีผู้สมัครงาน และบรรจุงานสูงสุด แสดงให้เห็นว่า ช่วงอายุนี้เป็นช่วงอายุที่เริ่มมีประสบการณ์การทำงาน จึงต้องการเปลี่ยนงานและได้รับการบรรจุงานสูงกว่าช่วงอายุอื่น

แผนภูมิที่ 15 ตำแหน่งงานว่าง/ผู้สมัครงาน/การบรรจุงานจังหวัดอ่างทองจำแนกตามอายุ ไตรมาส 4 ปี พ.ศ. 2555



ที่มา : สำนักงานจัดหางานจังหวัดอ่างทอง

ด้านตำแหน่งงานว่างและการบรรจุงานตามประเภทอุตสาหกรรมพบว่า อุตสาหกรรมที่มีตำแหน่งงานว่างสูงสุด 4 อันดับแรกในไตรมาส 4 ปี 2555 คือ สาขาการบริหารราชการฯ จำนวน 29 อัตรา คิดเป็นร้อยละ 58 รองลงมาคือ สาขาการผลิตและการให้บริการชุมชนฯ สาขาละ 7 อัตรา คิดเป็นร้อยละ 14 สาขาการขนส่ง การขายปลีกฯ และสาขาการศึกษา สาขาละ 3 อัตรา คิดเป็นร้อยละ 6 และสาขาบริการด้านอสังหาริมทรัพย์ การให้เช่า จำนวน 1 อัตรา คิดเป็นร้อยละ 2 ตามลำดับ ในส่วนของการบรรจุงาน พบว่าอุตสาหกรรมที่บรรจุงานได้สูงสุด คือสาขาการผลิต จำนวน 544 คน คิดเป็นร้อยละ 65.94 รองลงมาคือ สาขาการขนส่ง การขายปลีกฯ จำนวน 105 คน คิดเป็นร้อยละ 12.73 บริการด้านอสังหาริมทรัพย์ จำนวน 38 คน คิดเป็นร้อยละ 4.61 สาขาการประมง จำนวน 30 คน คิดเป็นร้อยละ 3.64 และ

สาขาการก่อสร้างและการบริหารราชการฯ สาขาละ 29 คน คิดเป็นร้อยละ 3.52 ตามลำดับ (ตารางที่ 3 และตารางภาคผนวกที่ 20)

ตารางที่ 3 แสดงจำนวนตำแหน่งงานว่างและการบรรจุงานจังหวัด อ่างทอง จำแนกตามประเภทอุตสาหกรรม ไตรมาส 4 ปี พ.ศ. 2555

ประเภทอุตสาหกรรม	ตำแหน่งงานว่าง(อัตรา)	บรรจุงาน (คน)
1. การประมง	-	30
2. การทำเหมืองแร่และเหมืองหิน	-	13
3. การผลิต	7	544
4. การไฟฟ้า แก๊สและการประปา	-	1
5. การก่อสร้าง	-	29
6. การขนส่ง การขายปลีกฯ	3	105
7. โรงแรมและภัตตาคาร	-	10
8. การขนส่งฯ	-	5
9. ตัวกลางทางการเงิน	-	1
10.บริการด้านอสังหาริมทรัพย์	1	38
11.การบริหารราชการ	29	29
12.การศึกษา	3	5
13.การบริการด้านสุขภาพ	7	7
14.การให้บริการชุมชน	-	8
<b>รวม</b>	<b>50</b>	<b>825</b>

ที่มา : สำนักงานจัดหางานจังหวัดอ่างทอง

## 2.2 การส่งเสริมแรงงานนอกระบบ

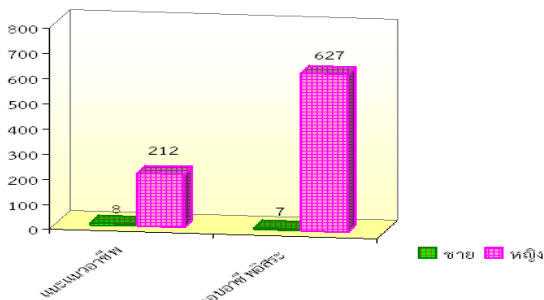
กิจกรรมที่ดำเนินการเพื่อส่งเสริมการมีงานทำในจังหวัดอ่างทอง ในไตรมาสนี้ มีจำนวน 26 ครั้ง กิจกรรมที่มีการส่งเสริมการมีงานทำ คือ การแนะแนวอาชีพ (การแนะแนวอาชีพระดับหมู่บ้าน) จำนวน 25 ครั้ง มีผู้ได้รับประโยชน์ 2,865 และการส่งเสริมการประกอบอาชีพอิสระ (สร้างอาชีพใหม่) จำนวน 1 ครั้ง มีผู้ได้รับประโยชน์ 20 คน (ตามตารางที่ 4 และแผนภูมิที่ 16 )

ตารางที่ 4 กิจกรรมที่ดำเนินการเพื่อส่งเสริม  
การมีงานทำในจังหวัดอ่างทอง จำแนกตาม  
ประเภทกิจกรรม ไตรมาส 4 ปี 2555

กิจกรรมที่ดำเนินการเพื่อ ส่งเสริมการมีงานทำ	จำนวน ครั้งที่จัด กิจกรรม	ผู้ได้รับประโยชน์(คน)		
		ชาย	หญิง	รวม
1. แนะนำอาชีพ (แนะนำอาชีพระดับหมู่บ้าน)	25	1,146	1,719	2,865
2. มหกรรมอาชีพ	-	-	-	-
3. ส่งเสริมการประกอบอาชีพ อิสระ	1	-	20	20
4. ส่งเสริมการประกอบอาชีพ เพื่อผู้สูงอายุ	-	-	-	-
5.อบรมผู้รับงาน/ผู้นำกลุ่ม รับงานไปทำที่บ้าน	-	-	-	-
6. ประสานให้เกิดการรับงาน ไปทำที่บ้าน	-	-	-	-

ที่มา : สำนักงานจัดหางานจังหวัดอ่างทอง

แผนภูมิที่ 16 กิจกรรมที่ดำเนินการเพื่อส่งเสริม  
การมีงานทำในจังหวัดอ่างทอง  
ไตรมาส 4 ปี พ.ศ. 2555



ที่มา : สำนักงานจัดหางานจังหวัดอ่างทอง

2.3 แรงงานต่างด้าว

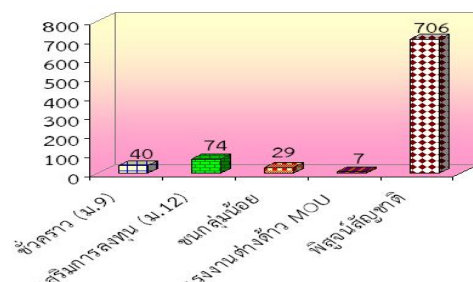
สำหรับสถิติแรงงานต่างด้าว ซึ่งหมายถึง  
แรงงานต่างชาติที่เข้ามาทำงานในจังหวัดอ่างทอง  
สำนักงานจัดหางานจังหวัด จำแนกเป็น 2 กลุ่ม  
ใหญ่ๆ คือ (1) กลุ่มแรงงานต่างด้าวที่เข้าเมือง  
ถูกกฎหมาย ประกอบด้วยประเภทต่างๆ คือ 1)  
ประเภทตลอดชีพ 2)ประเภทชั่วคราว 3)ประเภท  
ส่งเสริมการลงทุนและกฎหมายอื่นตามมาตรา 12  
4) ชนกลุ่มน้อย 5) ประเภทที่ได้รับอนุญาต  
ทำงานตามข้อตกลง MOU และ 6) ประเภท  
พิสูจน์สัญชาติและได้รับใบอนุญาตทำงาน\*

\*(เนื่องจากประเภทได้รับอนุญาตทำงานตามข้อตกลง MOU (ข้อ4) และ  
ประเภทพิสูจน์สัญชาติ (ข้อ5) คือ กลุ่มแรงงานสัญชาติ ลาว กัมพูชา และพม่า  
ที่เดินทางเข้ามาทำงานชั่วคราว เดิมเป็นแรงงานผิดกฎหมายภายหลังรัฐบาลได้  
ดำเนินการจัดทำกรพิสูจน์สัญชาติ และลงนาม MOU เพื่อให้การนำเข้า  
แรงงานให้เป็นแรงงานถูกกฎหมาย)

สำหรับกลุ่มที่ (2) ได้แก่ แรงงานต่าง  
ด้าวเข้าเมืองผิดกฎหมายที่ได้รับอนุญาตทำงาน  
ตามมติคณะรัฐมนตรี 2553 กลุ่มนี้ คือกลุ่ม  
มาตรา 13 แบ่งเป็น 1) แรงงานต่างด้าว 3  
สัญชาติ มติ ครม. 2553 (พม่า, ลาว และกัมพูชา)  
2) แรงงานต่างด้าว 3 สัญชาติ มติ ครม. 2554  
(พม่า, ลาว และกัมพูชา)

เมื่อพิจารณาข้อมูลกลุ่มแรงงานต่างด้าว  
ถูกกฎหมายคงเหลือดังกล่าวข้างต้น พบว่า  
ณ เดือน ธันวาคม 2555 มีจำนวนแรงงานต่าง  
ด้าวที่เข้ามาทำงานอย่างถูกต้องตามกฎหมาย  
คงเหลือ จำนวนทั้งสิ้น 856 คน โดยส่วนใหญ่เป็น  
แรงงานต่างด้าวพิสูจน์สัญชาติและได้รับ  
ใบอนุญาตทำงาน จำนวน 706 คน คิดเป็นร้อย  
ละ 82.48 รองลงมาคือ ประเภทส่งเสริมการ  
ลงทุนและกฎหมายอื่น (ม.12) จำนวน 74 คน  
คิดเป็นร้อยละ 8.64 ประเภทชั่วคราว (ม.9)  
จำนวน 40 คน คิดเป็นร้อยละ 4.67 และ  
ประเภทชนกลุ่มน้อย จำนวน 29 คน คิดเป็นร้อย  
ละ 3.39 ประเภทที่ได้รับอนุญาตทำงานตาม  
ข้อตกลง MOU จำนวน 7 คน คิดเป็นร้อยละ  
0.82 ของแรงงานต่างด้าวถูกกฎหมายทั้งหมด  
(รายละเอียดตามตารางภาคผนวกที่ 21 และ  
แผนภูมิที่ 17)

แผนภูมิที่ 17 จำนวนแรงงานต่างด้าว เข้าเมืองถูก  
กฎหมายคงเหลือจำแนกตามประเภท  
ไตรมาส 4 ปี 2555

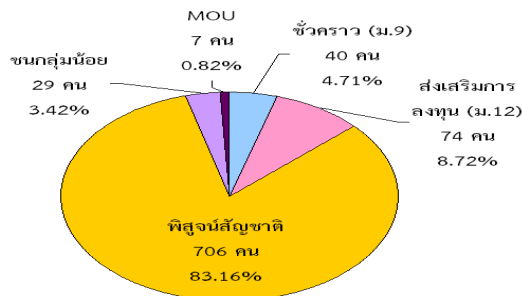


ที่มา : สำนักงานจัดหางานจังหวัดอ่างทอง



ในไตรมาสนี้มีแรงงานต่างด้าวที่ถูกกฎหมาย จำนวน 856 คน หากจำแนกตามประเภทการได้รับอนุญาตแล้ว จะเป็นประเภท พิสูจน์สัญชาติ (พม่า ลาว กัมพูชา) มากที่สุด จำนวน 706 คน (ร้อยละ 82.48) รองลงมาคือ ประเภทส่งเสริมการลงทุน (ม.12) จำนวน 74 คน (ร้อยละ 8.64) ประเภทชั่วคราว (ม.9) จำนวน 40 คน (ร้อยละ 4.67) และประเภทชนกลุ่มน้อย จำนวน 29 คน (ร้อยละ 3.39) และประเภท MOU จำนวน 7 คน (ร้อยละ 0.82) (ตารางภาคผนวกที่ 22 และแผนภูมิที่ 18)

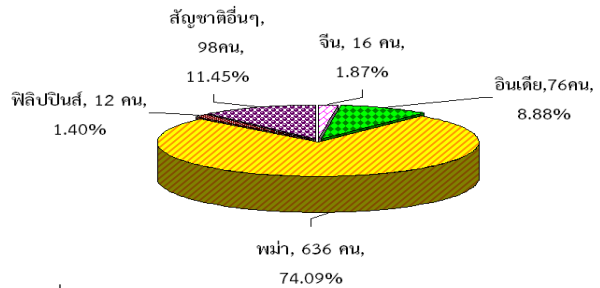
แผนภูมิที่ 18 แรงงานต่างด้าวถูกกฎหมายจังหวัด อ่างทอง จำแนกตามประเภทการได้รับอนุญาต ณ เดือนธันวาคม 2555



ที่มา : สำนักงานจัดหางานจังหวัดอ่างทอง

ถ้าพิจารณาแยกตามสัญชาติจะพบว่า แรงงานต่างด้าวถูกกฎหมายในจังหวัดอ่างทอง เป็นสัญชาติพม่า จำนวน 636 คนคิดเป็นร้อยละ 74.30 สัญชาติอื่นๆ จำนวน 98 คน คิดเป็นร้อยละ 11.45 สัญชาติอินเดีย จำนวน 76 คน คิดเป็นร้อยละ 8.88 สัญชาติจีน จำนวน 16 คน คิดเป็นร้อยละ 1.87 สัญชาติฟิลิปปินส์ จำนวน 12 คน คิดเป็นร้อยละ 1.40 สัญชาติไทยใหญ่ 6 คน คิดเป็นร้อยละ 0.70 สัญชาติอังกฤษจำนวน 4 คน คิดเป็นร้อยละ 0.47 สัญชาติญี่ปุ่นและอเมริกัน สัญชาติละ 3 คน คิดเป็นร้อยละ 0.35 สัญชาติออสเตรเลีย จำนวน 2 คน คิดเป็นร้อยละ 0.23 ตามลำดับ (ตารางภาคผนวกที่ 23 และแผนภูมิที่ 19)

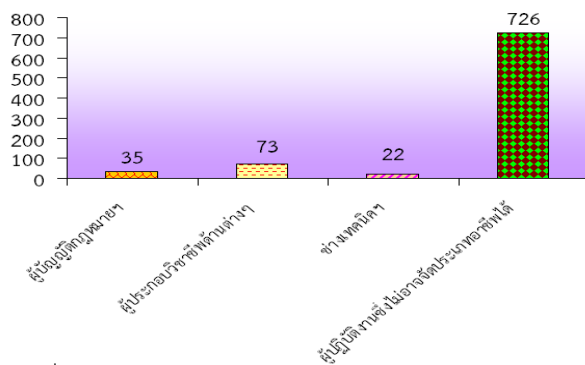
แผนภูมิที่ 19 แรงงานต่างด้าวถูกกฎหมาย จังหวัดอ่างทอง แยกตามสัญชาติ 5 อันดับแรก ไตรมาส 4 ปี พ.ศ. 2555



ที่มา : สำนักงานจัดหางานจังหวัดอ่างทอง

ถ้าพิจารณาจำแนกตามประเภทอาชีพ จะพบว่าแรงงานต่างด้าวถูกกฎหมาย ในจังหวัด อ่างทอง ซึ่งได้รับอนุญาตทำงานมีจำนวน 856 คน ประเภทอาชีพที่ทำมากที่สุด คือ ผู้ปฏิบัติงาน ซึ่งมีอาจสามารถจัดประเภทอาชีพได้จำนวน 726 คน คิดเป็นร้อยละ 84.81 อาชีพผู้ประกอบการ วิชาชีฟด้านต่างๆ 73 คน คิดเป็นร้อยละ 8.53 อาชีพผู้บัญญัติกฎหมายฯ จำนวน 35 คน คิดเป็น ร้อยละ 4.09 และอาชีพช่างเทคนิคและ ผู้ปฏิบัติงานที่เกี่ยวข้อง จำนวน 22 คน คิดเป็น ร้อยละ 2.57 ตามลำดับ (ตารางภาคผนวกที่ 23 และแผนภูมิที่ 20)

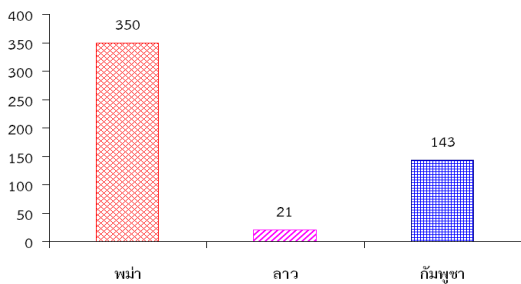
แผนภูมิที่ 20 แรงงานต่างด้าวถูกกฎหมาย จังหวัดอ่างทอง แยกตามประเภทอาชีพ ไตรมาส 4 ปี พ.ศ. 2555



ที่มา : สำนักงานจัดหางานจังหวัดอ่างทอง

ในส่วนองแรงงานต่างด้าวเข้าเมืองผิดกฎหมายที่ได้รับอนุญาตทำงานในจังหวัดอ่างทอง ไตรมาสนี้มีแรงงานต่างด้าว 3 สัญชาติ ตามมติ ครม. 2555 (พม่า ลาว กัมพูชา) รวมกันทั้งหมด 14 ธันวาคม 2555 จำนวนคงเหลือทั้งสิ้น 514 คน หากจำแนกตามสัญชาติแล้ว สัญชาติพม่ามี จำนวนมากที่สุด คือ 350 คน (ร้อยละ 68.09) รองลงมาคือ สัญชาติกัมพูชา 143 คน (ร้อยละ 27.82) และสัญชาติลาวจำนวน 21 คน (ร้อยละ 4.09) (ตารางภาคผนวกที่ 24 และแผนภูมิที่ 21)

แผนภูมิที่ 21 แรงงานต่างด้าวผิดกฎหมายที่ได้รับอนุญาตทำงานจังหวัดอ่างทอง แยกตามสัญชาติ ไตรมาส 4 ปี พ.ศ. 2555



ที่มา : สำนักงานจัดหางานจังหวัดอ่างทอง

## 2.4 การคาดการณ์ความต้องการแรงงาน

กระทรวงแรงงานได้จัดทำโครงการวิจัยเรื่อง “แผนพัฒนากำลังคนของประเทศไทยเพื่อเพิ่มขีดความสามารถในการแข่งขันของประเทศ” มีวัตถุประสงค์เพื่อจัดทำแผนแม่บทพัฒนากำลังคนในระดับจังหวัดในปี 2555 ภายใต้โครงการดังกล่าวได้กำหนดให้สำนักงานแรงงานจังหวัดทำการสำรวจความต้องการแรงงาน (demand) และผู้สำเร็จการศึกษา (supply) ในพื้นที่ในปี 2554 เพื่อนำไปใช้ประโยชน์ในงานที่เกี่ยวข้องกับการวิเคราะห์ตลาดแรงงานและจัดทำแผนพัฒนากำลังคนของจังหวัดต่อไป

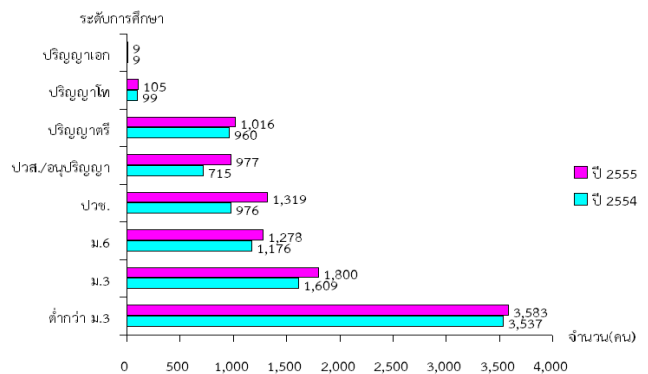
ผลการสำรวจดังกล่าวนำไปสู่การคาดการณ์ความต้องการแรงงานระดับจังหวัดใช้วิธี Manpower Requirement Approach (หรือวิธี GPP per Worker) ซึ่งทางสถาบันวิจัย

เพื่อการพัฒนาประเทศไทย (TDRI) ได้สร้างซอฟต์แวร์ในการคำนวณให้ เพื่อนำผลสำรวจบันทึกในระบบประมวลผล (software) ให้มีการถ่วงน้ำหนัก (weight) และจะได้ข้อมูลเป็นค่าประมาณการของจังหวัด

### 2.4.1) จำนวน/แนวโน้มลูกจ้างปี 2555 จำแนกตามวุฒิการศึกษาและระดับฝีมือ

สำหรับจำนวนลูกจ้าง/พนักงาน ของสถานประกอบการในจังหวัด จากการสำรวจปี 2554 คาดประมาณว่าปี 2555 มีทั้งสิ้น 10,087 คน มากกว่าปี 2554 ร้อยละ 11.08 โดยพิจารณาจากระดับการศึกษา พบว่า ลูกจ้าง/พนักงานมีการศึกษาระดับต่ำกว่า ม.3 สูงสุดจำนวน 3,583 คน เพิ่มขึ้นจากปี 2554 จำนวน 46 คน คิดเป็นร้อยละ 1.30 รองลงมาคือ ระดับปวช. ปวส. อนุปริญญา จำนวน 2,296 คน เพิ่มขึ้นจากปี 2554 จำนวน 605 คน คิดเป็นร้อยละ 35.78 และระดับ ม.3 จำนวน 1,800 คน เพิ่มขึ้นจากปี 2554 จำนวน 191 คน คิดเป็นร้อยละ 11.87 ตามลำดับ (ตารางภาคผนวกที่ 25 และแผนภูมิที่ 22)

แผนภูมิที่ 22 จำนวนลูกจ้าง/พนักงานปัจจุบันในจังหวัดอ่างทอง และแนวโน้ม ปี 2555 จำแนกตามระดับการศึกษา

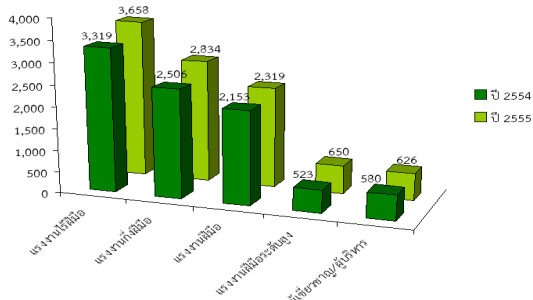


ที่มา : สำนักงานแรงงานจังหวัดอ่างทอง

เมื่อพิจารณาตามระดับฝีมือปี 2555 ประมาณการว่าส่วนใหญ่จะต้องการแรงงานไปในทิศทางเดียวกันกับปี 2554 กล่าวคือ ต้องการแรงงานไร้ฝีมือ จำนวน 3,658 คน สูงกว่าปี 2554 จำนวน 339 คน คิดเป็นร้อยละ

10.21 รองลงมาเป็นแรงงานกึ่งฝีมือ จำนวน 2,834 คน เพิ่มขึ้นจากปี 2554 จำนวน 328 คน คิดเป็นร้อยละ 13.09 และแรงงานฝีมือ จำนวน 2,319 คน เพิ่มขึ้นจากปี 2554 จำนวน 166 คน คิดเป็นร้อยละ 7.71ตามลำดับ (ตารางภาคผนวกที่ 25 และแผนภูมิที่ 23)

แผนภูมิที่ 23 จำนวนลูกจ้าง/พนักงานปัจจุบัน ในจังหวัดอ่างทอง และแนวโน้ม ปี 2555 จำแนกตามระดับฝีมือ



ที่มา : สำนักงานแรงงานจังหวัดอ่างทอง

#### 2.4.2) การคาดการณ์ความต้องการแรงงานตามประเภทอุตสาหกรรม

ประเภทอุตสาหกรรมโดยรวมปี 2555 มีความต้องการแรงงาน 3,477 คน โดยประเภทอุตสาหกรรมที่มีความต้องการแรงงานสูงสุด 5 อันดับแรก คือ 1) โรงแรมและภัตตาคาร 956 คน คิดเป็นร้อยละ 27.49 2) การขายส่ง การขายปลีกฯ 803 คน คิดเป็นร้อยละ 23.09 3) ก่อสร้าง 563 คน คิดเป็นร้อยละ 16.19 4) ไม้และเครื่องเรือน 516 คน คิดเป็นร้อยละ 14.84 และ 5) การผลิต 509 คน คิดเป็นร้อยละ 14.64 ตามลำดับ (ตามตารางที่ 5)

ตารางที่ 5 จำนวนความต้องการแรงงาน จำแนกตามประเภทอุตสาหกรรม ( 5 อันดับแรก) ปี 2555

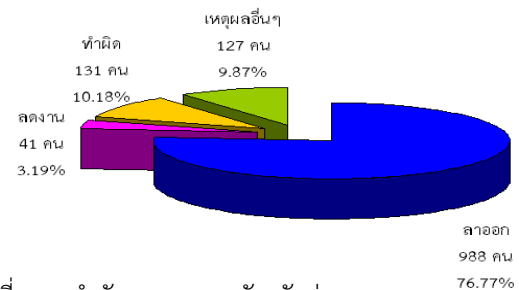
ประเภทอุตสาหกรรม	จำนวน (คน)
1. โรงแรมและภัตตาคาร	956
2. การขายส่ง การขายปลีกฯ	803
3. ก่อสร้าง	563
4. ไม้และเครื่องเรือน	516
5. การผลิต	509

ที่มา : สำนักงานแรงงานจังหวัดอ่างทอง

#### 2.4.3) การเข้าออกงานของแรงงาน

เมื่อพิจารณาการเข้าออกงานของลูกจ้าง/พนักงาน ปี 2554 พบว่าจังหวัดอ่างทองมีลูกจ้างที่ออกจากงานรวม 1,287 คน สาเหตุที่ออกเพราะลาออกเองสูงสุด จำนวน 988 คน คิดเป็นร้อยละ 76.77 รองลงมาคือออกด้วยการทำผิด จำนวน 131 คน คิดเป็นร้อยละ 10.18 สำหรับการรับเข้าทำงาน พบว่า เกินครึ่งคือการรับเพื่อทดแทนคนเก่า จำนวน 1,064 คน คิดเป็นร้อยละ 80.06 เป็นตำแหน่งงานใหม่เพียง 265 คน คิดเป็นร้อยละ 19.94 ประเภทอุตสาหกรรมที่มีการเข้าออกงานมากที่สุด 3 ลำดับแรก คือ การค้าส่งและค้าปลีก 209 คน รองลงมาคือ อุตสาหกรรมกระดาษและผลิตภัณฑ์กระดาษ 171 คน และเซรามิกและแก้ว 159 คน ตามลำดับ (ตารางภาคผนวกที่ 26 และแผนภูมิที่ 24)

แผนภูมิที่ 24 จำนวนการเข้าออกงานของลูกจ้างในจังหวัดอ่างทอง จำแนกตามสาเหตุการออกจากงาน ปี 2554



ที่มา : สำนักงานแรงงานจังหวัดอ่างทอง

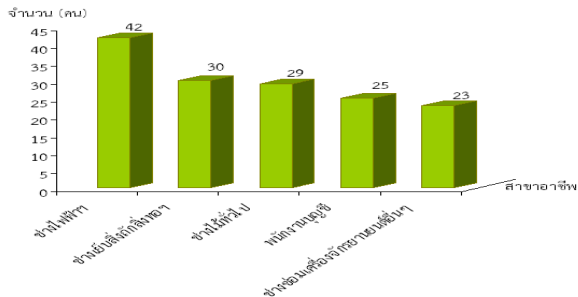
#### 2.4.4) สาขาอาชีพที่ขาดแคลนแรงงาน

สำหรับสาขาอาชีพที่ขาดแคลนในจังหวัดอ่างทอง ปี 2554 ภาพรวมมีจำนวน 443 คน โดยอาชีพขาดแคลน 5 อันดับแรกคือ 1) ช่างไฟฟ้าและช่างต่อสายไฟอื่นๆ จำนวน 42 คน คิดเป็นร้อยละ 9.48 2) ช่างเย็บผลิตภัณฑ์สิ่งทอสิ่งถักและเครื่องแต่งกาย ช่างเย็บจักรอุตสาหกรรม จำนวน 30 คน คิดเป็นร้อยละ 6.77 3) ช่างไม้ทั่วไป จำนวน 29 คน คิดเป็นร้อยละ 6.55 4) พนักงานบัญชี จำนวน 25 คน คิดเป็นร้อยละ 5.64 5) ช่างซ่อมเครื่องจักรกลยานยนต์อื่นๆ



จำนวน 23 คน คิดเป็นร้อยละ 5.19 ตามลำดับ (ตารางภาคผนวกที่ 27 และแผนภูมิที่ 25)

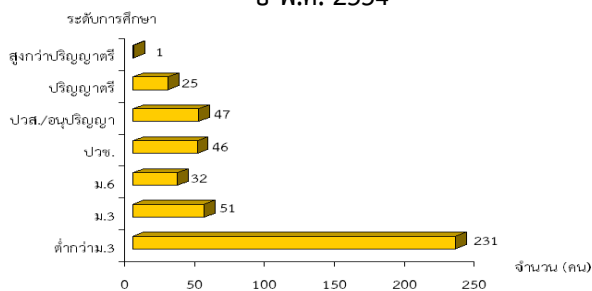
**แผนภูมิที่ 25 จำนวนแรงงานที่ขาดแคลน ในจังหวัดอ่างทอง จำแนกตามสาขาอาชีพ (5 อันดับแรก) ปี พ.ศ. 2554**



ที่มา : สำนักงานแรงงานจังหวัดอ่างทอง

หากพิจารณาการขาดแคลนแรงงานตามระดับการศึกษา พบว่าระดับต่ำกว่า ม.3 มีการขาดแคลนสูงสุด จำนวน 231 คน คิดเป็นร้อยละ 52.14 รองลงมาคือ ระดับ ม.3 มีจำนวน 51 คน คิดเป็นร้อยละ 11.51 และระดับ ปวส./อนุปริญญา จำนวน 47 คน คิดเป็นร้อยละ 10.61 (ตารางภาคผนวกที่ 27 และแผนภูมิที่ 26)

**แผนภูมิที่ 26 จำนวนแรงงานที่ขาดแคลนใน จังหวัดอ่างทอง จำแนกตามระดับการศึกษา ปี พ.ศ. 2554**



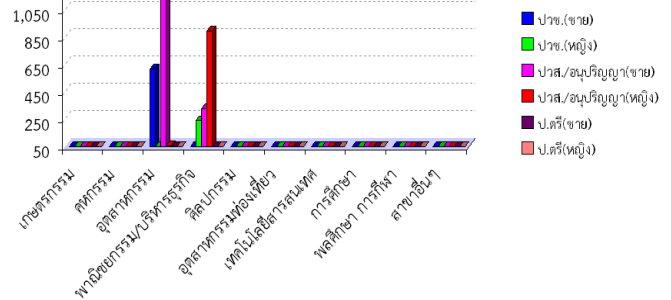
ที่มา : สำนักงานแรงงานจังหวัดอ่างทอง

นอกจากการสำรวจข้อมูลความต้องการแรงงาน (Demand) และนำไปสู่การคาดการณ์ความต้องการแรงงานแล้ว ยังมีการสำรวจผู้สำเร็จการศึกษาในจังหวัดอ่างทอง (Supply) เพื่อศึกษาปริมาณและแนวโน้มการผลิตบุคลากรของสถาบันการศึกษา ซึ่งจะได้พิจารณาว่าปริมาณผู้สำเร็จการศึกษาจะสามารถตอบสนองกับความต้องการของสถานประกอบการในจังหวัดได้หรือไม่ พบว่าปี 2554 จังหวัดอ่างทองมีผู้สำเร็จการศึกษาระดับ ปวช. - ปวส./

อนุปริญญา จำนวน 3,729 คน จำแนกเป็นเพศชาย 2,380 คน คิดเป็นร้อยละ 63.82 และเพศหญิง 1,349 คน คิดเป็นร้อยละ 36.18 ระดับปริญญาตรี จำนวน 66 คน จำแนกเป็นเพศชาย 41 คน คิดเป็นร้อยละ 62.12 และเพศหญิง 25 คน คิดเป็นร้อยละ 37.88 โดยระดับปวส./อนุปริญญา มีสัดส่วนสูงกว่าระดับปวช. ทั้งนี้ระดับการศึกษา ปวช. - ปวส./อนุปริญญา สาขาที่จับมากที่สุดจังหวัด คือ สาขาอุตสาหกรรมมีจำนวน 1,998 คน คิดเป็นร้อยละ 53.58 ของผู้จบการศึกษา ปวช. - ปวส./อนุปริญญา ทั้งหมด รองลงมาคือ สาขาพาณิชยกรรม/บริหารธุรกิจ 1,494 คน (ร้อยละ 40.06) สาขาคหกรรม 88 คน (ร้อยละ 2.36) ตามลำดับ การศึกษาในระดับปริญญาตรี สาขาที่จับมากที่สุด คือ พลศึกษา เนื่องจากเป็นมหาวิทยาลัยแห่งเดียวในจังหวัดอ่างทองที่ผลิตบัณฑิตในระดับอุดมศึกษาส่วนผู้จบการศึกษาในระดับปริญญาโทในจังหวัด ไม่มี เนื่องจากไม่มีสถานศึกษาในระดับนี้ในจังหวัดให้

จัดเก็บข้อมูลได้ รายละเอียดปรากฏตามตารางภาคผนวกที่ 28 และแผนภูมิที่ 27

**แผนภูมิที่ 27 จำนวนผู้สำเร็จการศึกษาระดับ ปวช. ปวส./อนุปริญญา และปริญญาตรี ในจังหวัดอ่างทอง จำแนกตามสาขาวิชา ISCED ปี พ.ศ. 2554**



ที่มา : สำนักงานแรงงานจังหวัดอ่างทอง

## 2.5 แรงงานไทยในต่างประเทศ

แรงงานไทยที่แจ้งความประสงค์เดินทางไปทำงานต่างประเทศในไตรมาสนี้มีผู้แจ้งความประสงค์เดินทางไปทำงานต่างประเทศ 11 คน เมื่อเทียบกับไตรมาสที่ผ่านมามีจำนวน



6 คน เพิ่มขึ้น 5 คน คิดเป็นอัตราส่วนที่เพิ่มขึ้นร้อยละ 83.33 และเมื่อเทียบกับไตรมาสเดียวกันของปีที่ผ่านมาที่มีจำนวน 26 คน ลดลง 15 คน คิดเป็นอัตราส่วนที่ลดลงร้อยละ 57.69 (ตามตารางที่ 6)

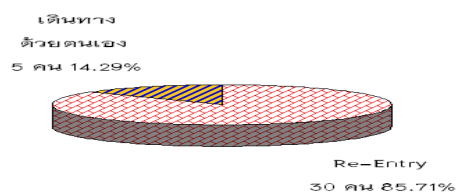
ตารางที่ 6 เปรียบเทียบแรงงานไทยที่ลงทะเบียนไปทำงานต่างประเทศ ระหว่างไตรมาส 4/2554, 3/2555, 4/2555

วิธีการเดินทาง	ลงทะเบียนแจ้งความประสงค์ไปทำงานต่างประเทศ		
	ไตรมาส 4/2554	ไตรมาส 3/2555	ไตรมาส 4/2555
ประถมศึกษา	13	2	-
มัธยมศึกษา	7	3	6
ปวช. ปวส. ฯลฯ	6	1	4
ปริญญาตรี	-	-	1
ปริญญาโท	-	-	-
ปริญญาเอก	-	-	-
<b>รวม</b>	<b>26</b>	<b>6</b>	<b>11</b>

ที่มา : สำนักงานจัดหางานจังหวัดอ่างทอง

ในส่วนของการได้รับอนุญาตไปทำงานต่างประเทศจำแนกตามวิธีการเดินทาง ไตรมาส 4 ปี 2555 มีจำนวนทั้งสิ้น 35 คน เมื่อเทียบกับไตรมาสที่ผ่านมาที่มีจำนวน 29 คน มีจำนวนเพิ่ม 6 คน คิดเป็นอัตราส่วนที่เพิ่มขึ้นร้อยละ 20.69 และเมื่อเทียบกับไตรมาสเดียวกันของปีที่ผ่านมาที่มีจำนวน 30 คน มีจำนวนเพิ่มขึ้น 5 คน คิดเป็นอัตราส่วนที่เพิ่มขึ้นร้อยละ 16.67 หากพิจารณาตามวิธีการเดินทางพบว่า ส่วนใหญ่เป็นประเภทไปโดย Re-Entry คือกลับไปทำงานอีกครั้งหนึ่งโดยการต่ออายุสัญญา จำนวน 30 คน คิดเป็นร้อยละ 85.71 รองลงมาคือเดินทางด้วยตนเอง จำนวน 5 คน คิดเป็นร้อยละ 14.29 ตามลำดับ (ตามแผนภูมิที่ 28 และตารางที่ 7)

แผนภูมิที่ 28 แรงงานไทยในจังหวัดอ่างทองที่ได้รับอนุญาตไปทำงานต่างประเทศ จำแนกตามวิธีการเดินทาง ไตรมาส 4 ปี พ.ศ. 2555



ที่มา : สำนักงานจัดหางานจังหวัดอ่างทอง

ตารางที่ 7 เปรียบเทียบแรงงานไทยที่ได้รับอนุญาตไปทำงานต่างประเทศตามวิธีการเดินทาง ระหว่างไตรมาส 4/2554, 3/2555, 4/2555

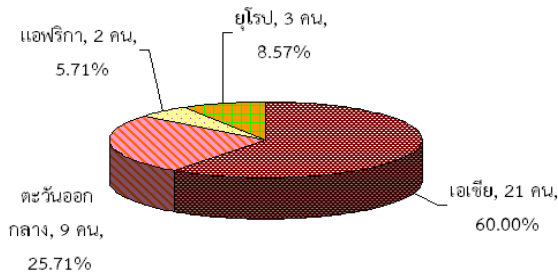
วิธีการเดินทาง	ไตรมาส 4/2554	ไตรมาส 3/2555	ไตรมาส 4/2555
บริษัทจัดหางานจัดส่ง	-	-	-
Re-Entry	25	27	30
เดินทางด้วยตนเอง	5	2	5
นายจ้างพาไปฝึกงาน	-	-	-
นายจ้างพาไปทำงาน	-	-	-
กรมการจัดหางานจัดส่ง	-	-	-
<b>รวม</b>	<b>30</b>	<b>29</b>	<b>35</b>

ที่มา : สำนักงานจัดหางานจังหวัดอ่างทอง

แรงงานไทยในจังหวัดอ่างทองที่ได้รับอนุญาตเดินทางไปทำงานต่างประเทศจำแนกตามภูมิภาคในไตรมาส 4 ปี 2555 ทั้ง 35 คน ส่วนใหญ่จะไปทำงานในภูมิภาคเอเชีย มีจำนวน 21 คน คิดเป็นร้อยละ 60 รองลงมา คือภูมิภาคตะวันออกกลาง จำนวน 9 คน คิดเป็นร้อยละ 25.71 ภูมิภาคยุโรป จำนวน 3 คน คิดเป็นร้อยละ 8.57 และภูมิภาคแอฟริกาจำนวน 2 คน คิดเป็นร้อยละ 5.71 ตามลำดับ (ตามแผนภูมิที่ 29 และตารางที่ 8)



แผนภูมิที่ 29 แรงงานไทยในจังหวัดอ่างทอง  
ที่ได้รับอนุญาตเดินทางไปทำงานต่างประเทศ  
จำแนกตามภูมิภาคที่เดินทางไป  
ไตรมาส 4 ปี พ.ศ. 2555



ที่มา : สำนักงานจัดหางานจังหวัดอ่างทอง

ตารางที่ 8 เปรียบเทียบแรงงานไทยที่ได้รับอนุญาตไป  
ทำงานต่างประเทศ จำแนกตามภูมิภาคระหว่าง  
ไตรมาส 4/2554, 3/2555, 4/2555

ภูมิภาคที่ไปทำงาน	ไตรมาส 4/2554	ไตรมาส 3/2555	ไตรมาส 4/2555
เอเชีย	18	15	21
ตะวันออกกลาง	8	6	9
แอฟริกา	-	3	2
ยุโรป	-	2	3
ออสเตรเลีย	-	-	-
ภูมิภาคอื่นๆ	4	5	-
<b>รวม</b>	<b>30</b>	<b>29</b>	<b>35</b>

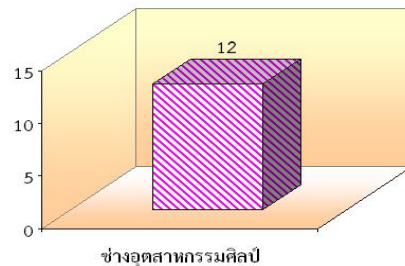
ที่มา : สำนักงานจัดหางานจังหวัดอ่างทอง

### 3) การพัฒนาศักยภาพแรงงาน

ในรอบไตรมาส 4 ปี 2555 (เดือน ตุลาคม – ธันวาคม 2555) ศูนย์พัฒนาฝีมือแรงงานได้ดำเนินการฝึกอบรมพัฒนาผู้ใช้แรงงานในรูปแบบต่างๆ ได้แก่ การฝึกเตรียมเข้าทำงาน การฝึกยกระดับฝีมือแรงงาน และการทดสอบมาตรฐานฝีมือแรงงาน เพื่อเพิ่มศักยภาพฝีมือแรงงานไทยให้มีมาตรฐานฝีมือทัดเทียมประเทศต่างๆ ขณะเดียวกันเป็นการพัฒนาทักษะให้สอดคล้องกับความต้องการของตลาดแรงงาน

การพัฒนาศักยภาพแรงงาน ในไตรมาสที่ 4 ปี 2555 มีผู้เข้ารับการฝึกเตรียมเข้าทำงานจำนวน 12 คน เมื่อเทียบกับไตรมาสที่ผ่านมาที่มีจำนวน 21 คน มีจำนวนลดลง 9 คน คิดเป็นอัตราส่วนที่ลดลงร้อยละ 42.86 และเมื่อเทียบกับไตรมาสเดียวกันของปีที่ผ่านมาที่มีจำนวน 17 คน มีจำนวนลดลง 5 คน คิดเป็นอัตราส่วนที่ลดลงร้อยละ 29.41 โดยไตรมาสนี้มีผู้เข้ารับการฝึกเตรียมเข้าทำงานเพียงกลุ่มอาชีพเดียว คือ กลุ่มอาชีพช่างอุตสาหกรรมศิลป์ จำนวน 12 คน คิดเป็นร้อยละ 100 ทั้งหมดยังไม่มีผู้ผ่านการฝึก เนื่องจากต้องใช้ระยะเวลาในการฝึก 4 เดือน (ตามตารางภาคผนวกที่ 35, แผนภูมิที่ 30 และตารางที่ 10)

แผนภูมิที่ 30 การฝึกเตรียมเข้าทำงานในจังหวัด  
อ่างทอง จำแนกตามกลุ่มอาชีพ  
ไตรมาส 4 ปี พ.ศ. 2555



ที่มา : ศูนย์พัฒนาฝีมือแรงงานจังหวัดอ่างทอง

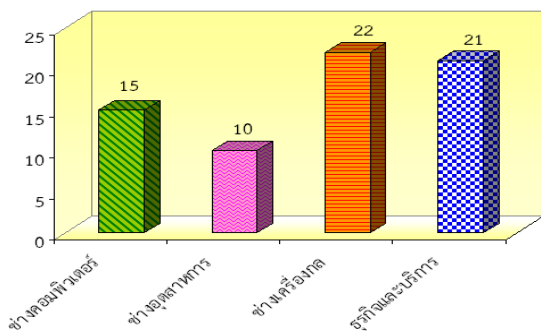
ตารางที่ 10 เปรียบเทียบการฝึกเตรียมเข้าทำงาน  
ระหว่างไตรมาส 4/2554, 3/2555, 4/2555

การฝึกเตรียมเข้าทำงาน	ไตรมาส 4/2554	ไตรมาส 3/2555	ไตรมาส 4/2555
ช่างก่อสร้าง	-	-	-
ช่างอุตสาหกรรม	-	-	-
ช่างเครื่องกล	4	-	-
ช่างไฟฟ้าอิเล็กทรอนิกส์ และ คอมพิวเตอร์	13	-	-
ช่างอุตสาหกรรมศิลป์	-	21	12
เกษตรอุตสาหกรรม	-	-	-
ธุรกิจและบริการ	-	-	-
<b>รวม</b>	<b>17</b>	<b>21</b>	<b>12</b>

ที่มา : ศูนย์พัฒนาฝีมือแรงงานจังหวัดอ่างทอง

สำหรับการฝึกยกระดับฝีมือแรงงานใน ไตรมาสที่ 4 ปี 2555 ผู้เข้ารับการฝึกยกระดับ ฝีมือแรงงานทั้งสิ้น 68 คน เมื่อเทียบกับไตรมาสที่ ผ่านมา มีจำนวน 197 คน ลดลง 129 คน คิดเป็นอัตราส่วนที่ลดลงร้อยละ 65.48 และเมื่อ เทียบกับไตรมาสเดียวกันของปีที่ผ่านมาที่มี จำนวน 166 คน ลดลง 98 คน คิดเป็นอัตราส่วน ที่ลดลงร้อยละ 59.04 เมื่อแยกตามสาขาอาชีพ พบว่าในไตรมาสนี้ช่วงที่มีการฝึกยกระดับฝีมือ แรงงานสูงสุดคือ สาขาช่างเครื่องกล จำนวน 22 คน คิดเป็นร้อยละ 32.35 รองลงมาคือ สาขา ธุรกิจและการบริการ จำนวน 21 คน คิดเป็น ร้อยละ 30.88 ช่างคอมพิวเตอร์ 15 คน คิดเป็น ร้อยละ 22.06 และช่างอุตสาหกรรม 10 คน คิดเป็นร้อยละ 14.71 ตามลำดับ ซึ่งผ่านการฝึก ทั้ง 68 คน คิดเป็นร้อยละ 100 ของผู้เข้ารับ การฝึกทั้งหมด และมีงานทำจำนวน 65 คน คิดเป็นร้อยละ 95.59 ของผู้ผ่านการฝึกทั้งหมด (ตามตารางภาคผนวกที่ 36, แผนภูมิที่ 31 และ ตารางที่ 11)

แผนภูมิที่ 31 การฝึกยกระดับฝีมือแรงงานในจังหวัด อ่างทอง จำแนกตามกลุ่มอาชีพ ไตรมาส 4 ปี พ.ศ. 2555



ที่มา : ศูนย์พัฒนาฝีมือแรงงานจังหวัดอ่างทอง

ตารางที่ 11 เปรียบเทียบการฝึกยกระดับฝีมือแรงงาน ระหว่างไตรมาส 4/2554, 3/2555, 4/2555

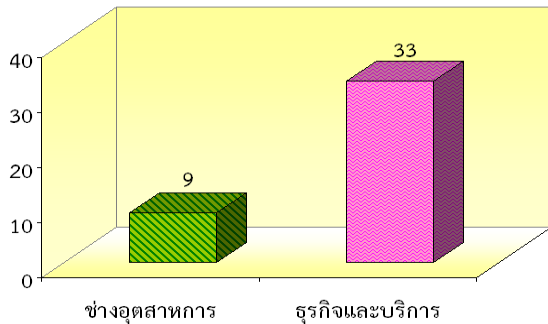
การยกระดับฝีมือ	ไตรมาส 4/2554	ไตรมาส 3/2555	ไตรมาส 4/2555
ช่างก่อสร้าง	-	30	-
ช่างอุตสาหกรรม	20	-	10
ช่างเครื่องกล	-	-	22
ช่างไฟฟ้า	-	20	-
ช่างอิเล็กทรอนิกส์	-	-	-
ช่างคอมพิวเตอร์	-	-	15
ช่างอุตสาหกรรมศิลป์	101	32	-
เกษตรอุตสาหกรรม	-	-	-
ธุรกิจและการบริการ	45	115	21
การพัฒนาบุคลากร	-	-	-
<b>รวม</b>	<b>166</b>	<b>197</b>	<b>68</b>

ที่มา : ศูนย์พัฒนาฝีมือแรงงานจังหวัดอ่างทอง

#### การทดสอบมาตรฐานฝีมือแรงงาน

มีผู้เข้ารับการฝึกทดสอบมาตรฐานฝีมือแรงงาน ทั้งสิ้น 42 คน เมื่อเทียบกับไตรมาสที่ผ่านมา มี จำนวน 81 คน ลดลง 39 คน คิดเป็นอัตราส่วนที่ ลดลงร้อยละ 48.15 และเมื่อเทียบกับไตรมาส เดียวกันของปีที่ผ่านมาที่ไม่มีการทดสอบ มาตรฐานฝีมือ ซึ่งเมื่อแยกตามกลุ่มอาชีพพบว่า ในไตรมาสนี้ที่มีการทดสอบมาตรฐานฝีมือ แรงงานสูงสุด คือ สาขาธุรกิจและการบริการ จำนวน 33 คน คิดเป็นร้อยละ 78.57 รองลงมา คือสาขาช่างอุตสาหกรรม จำนวน 9 คน คิดเป็นร้อย ละ 21.43 ตามลำดับ ซึ่งมีผู้ผ่านการทดสอบ มาตรฐานฝีมือจำนวน 31 คน คิดเป็นร้อยละ 73.81 และผู้ผ่านการทดสอบมีงานทำทั้งหมด (ตามตารางภาคผนวกที่ 37, แผนภูมิที่ 32 และ ตารางที่ 12)

แผนภูมิที่ 32 การทดสอบมาตรฐานฝีมือแรงงานใน  
จังหวัดอ่างทอง จำแนกตามกลุ่มอาชีพ  
ไตรมาส 4 ปี พ.ศ. 2555



ที่มา : ศูนย์พัฒนาฝีมือแรงงานจังหวัดอ่างทอง

ตารางที่ 12 เปรียบเทียบการทดสอบมาตรฐานฝีมือ  
แรงงานระหว่าง  
ไตรมาส 4/2554, 3/2555, 4/2555

การทดสอบมาตรฐานฝีมือ	ไตรมาส 4/2554	ไตรมาส 3/2555	ไตรมาส 4/2555
ช่างก่อสร้าง	-	-	-
ช่างอุตสาหกรรม	-	-	9
ช่างเครื่องกล	-	12	-
ช่างไฟฟ้า	-	26	-
ช่างอิเล็กทรอนิกส์	-	-	-
ช่างคอมพิวเตอร์	-	-	-
ช่างอุตสาหกรรมศิลป์	-	3	-
เกษตรอุตสาหกรรม	-	-	-
ธุรกิจและบริการ	-	40	33
อื่น ๆ.....	-	-	-
<b>รวม</b>	<b>0</b>	<b>81</b>	<b>42</b>

ที่มา : ศูนย์พัฒนาฝีมือแรงงานจังหวัดอ่างทอง

ส่วนการฝึกเสริมทักษะในจังหวัดอ่างทอง ในไตรมาสที่ 4 ปี 2555 มีผู้การฝึกเสริมทักษะทั้งสิ้น 120 คน เมื่อแยกตามกลุ่มอาชีพไตรมาสนี้ กลุ่มอาชีพที่มีการฝึกสูงสุด คือ สาขาช่างอุตสาหกรรมศิลป์ จำนวน 100 คน คิดเป็นร้อยละ 83.33 และสาขาช่างไฟฟ้า จำนวน 20 คน คิดเป็นร้อยละ 16.67 มีผู้ผ่านการฝึกเสริมทักษะ จำนวน 108 คน คิดเป็นร้อยละ 90 ของผู้เข้ารับการฝึกทั้งหมด โดยการฝึก

เสริมทักษะในไตรมาสนี้จะเป็นการฝึกให้กับผู้ต้องขัง กลุ่มนักเรียน นักศึกษา และผู้ว่างงาน (ตามตารางภาคผนวกที่ 38 และตารางที่ 13)

ตารางที่ 13 การฝึกเสริมทักษะฝีมือแรงงาน  
ไตรมาส 4/2555

การฝึกเสริมทักษะฝีมือแรงงาน	ไตรมาส4/2555
ช่างก่อสร้าง	-
ช่างอุตสาหกรรม	-
ช่างเครื่องกล	-
ช่างไฟฟ้า	20
ช่างอิเล็กทรอนิกส์	-
ช่างคอมพิวเตอร์	-
ช่างอุตสาหกรรมศิลป์	100
เกษตรอุตสาหกรรม	-
ธุรกิจและบริการ	-
อื่น ๆ.....	-
<b>รวม</b>	<b>120</b>

ที่มา : ศูนย์พัฒนาฝีมือแรงงานจังหวัดอ่างทอง

การดำเนินการฝึกพัฒนาฝีมือแรงงานโดยภาคเอกชนในไตรมาส 4 ปี 2555 มีสถานประกอบการให้ศูนย์พัฒนาฝีมือแรงงานรับรองการฝึกอบรมฝีมือตาม พ.ร.บ. ส่งเสริมพัฒนาฝีมือแรงงาน 2545 จำนวน 7 แห่ง มีผู้ผ่านการรับรองหลักสูตร 722 คน โดยการฝึกครั้งนี้มีค่าใช้จ่ายทั้งสิ้น 422,877 บาท (ตามตารางภาคผนวกที่ 39 และตารางที่ 14)

ตารางที่ 14 การส่งเสริมและสนับสนุนให้สถาน  
ประกอบการ ดำเนินการฝึกอบรมฝีมือตาม พ.ร.บ.  
ส่งเสริมพัฒนาฝีมือแรงงาน 2545  
ไตรมาส 4/2555

ส่งเสริมฯ ตาม พ.ร.บ. 2545	ไตรมาส 4/2555		
	สปก. (แห่ง)	รับรองหลักสูตร (คน)	ค่าใช้จ่าย (บาท)
	7	722	422,877
<b>รวม</b>	<b>7</b>	<b>722</b>	<b>422,877</b>

ที่มา : ศูนย์พัฒนาฝีมือแรงงานจังหวัดอ่างทอง

## 4) การคุ้มครองแรงงานและสวัสดิการ

### 4.1 การตรวจแรงงาน

กระทรวงแรงงานนอกจากจะมีภารกิจด้านการส่งเสริมการมีงานทำ การพัฒนาฝีมือแรงงานเพื่อยกระดับฝีมือให้เป็นที่ยอมรับของตลาดแรงงาน และตัดเทียมมาตรฐานสากลแล้ว อีกภารกิจหนึ่งที่เกิดขึ้นต่อเนื่องภายหลังการส่งเสริมให้คนมีงานทำแล้วคือ ภารกิจด้านการคุ้มครองลูกจ้าง นายจ้าง ให้ได้รับความเป็นธรรมในการจ้างงาน โดยสำนักงานสวัสดิการและคุ้มครองแรงงานจังหวัดอ่างทอง หน่วยงานในสังกัดกระทรวงแรงงานเป็นหน่วยงานที่มีบทบาทในการคุ้มครองผู้ใช้แรงงานให้ได้รับความเป็นธรรมจากการจ้างงาน ภายใต้พระราชบัญญัติคุ้มครองแรงงาน เพื่อไม่ให้ถูกเอารัดเอาเปรียบจากนายจ้าง โดยมีจุดมุ่งหมายสูงสุด คือ ให้มีคุณภาพชีวิตที่ดีขึ้น ขณะเดียวกันในอีกด้านหนึ่ง ก็ต้องผดุงไว้ซึ่งความยุติธรรมกับฝ่ายนายจ้าง กล่าวคือ ไม่โอนเอียงไปด้านใดด้านหนึ่ง ทั้งนี้มาตรการที่จะช่วยให้ผู้ใช้แรงงานได้รับรายได้และสวัสดิการที่เป็นธรรมเพียงพอต่อการดำรงชีวิต รวมถึงได้รับการคุ้มครองแรงงานให้มีคุณภาพชีวิตที่ดีขึ้นได้คือการตรวจสถานประกอบการ เพื่อให้แน่ใจว่าผู้ใช้แรงงานได้รับการปฏิบัติและดูแลตามกฎหมาย ขณะเดียวกันจะเป็นมาตรการในการกระตุ้นให้สถานประกอบการเอาใจใส่ดูแลลูกจ้างของตนให้มากขึ้นอีกด้วย

สำหรับในไตรมาส 4 ปี 2555 สำนักงานสวัสดิการและคุ้มครองแรงงานจังหวัดอ่างทอง ได้ดำเนินการตรวจสถานประกอบการทั้งสิ้น 19 แห่ง มีลูกจ้างที่ผ่านการตรวจ จำนวน 73 คน เมื่อเทียบกับไตรมาสที่ผ่านมาที่มีจำนวน 47 แห่ง มีจำนวนลดลง 28 แห่ง คิดเป็นอัตราส่วนที่ลดลงร้อยละ 59.57 และเมื่อเทียบกับไตรมาสเดียวกันของปีที่ผ่านมาที่มีจำนวน 41 แห่ง มีจำนวนลดลง 22 แห่ง คิดเป็นอัตราส่วนที่

ลดลงร้อยละ 53.66 ซึ่งสถานประกอบการที่ตรวจสูงสุดคือ ขนาด 1 – 4 คน จำนวน 14 แห่ง คิดเป็นร้อยละ 73.68 รองลงมาคือ ขนาด 10-19 คน จำนวน 3 แห่ง คิดเป็นร้อยละ 15.79 และขนาด 5-9 คน จำนวน 2 แห่ง คิดเป็นร้อยละ 10.53 ของสถานประกอบการที่ตรวจทั้งหมด ตามลำดับ (ตารางภาคผนวกที่ 29 และตารางที่ 15 -16 )

ตารางที่ 15 จำนวนสถานประกอบการและลูกจ้างที่ผ่านการตรวจในจังหวัดอ่างทอง ไตรมาส 4 ปี 2555

สถานประกอบการ/ลูกจ้างที่ผ่านการตรวจ		
ขนาดสถานประกอบการ	ไตรมาส 4 ปี 2555	
	สปก.*แห่ง	ลูกจ้าง(คน)
1 - 4 คน	14	19
5 - 9 คน	2	11
10 - 19 คน	3	43
20 - 49 คน	-	-
50 - 99 คน	-	-
100 - 299 คน	-	-
300 - 499 คน	-	-
500 - 999 คน	-	-
1,000 คน <sup>+</sup>	-	-
<b>รวม</b>	<b>19</b>	<b>73</b>

ที่มา : สำนักงานสวัสดิการและคุ้มครองแรงงานจังหวัดอ่างทอง  
หมายเหตุ : \* สถานประกอบการ

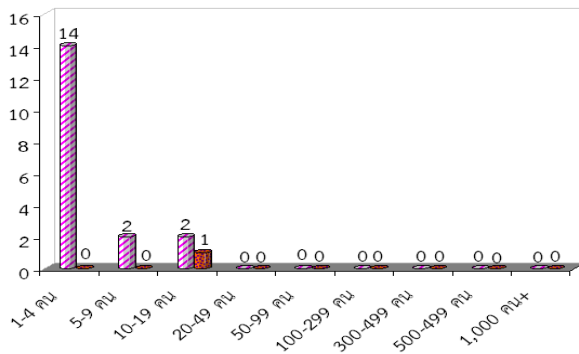
ตารางที่ 16 เปรียบเทียบการตรวจสถานประกอบการไตรมาสที่ 4/2554, 3/2555, 4/2555

การตรวจแรงงานในสถานประกอบการ			
ขนาดสถานประกอบการ	ไตรมาส 4/2554	ไตรมาส 3/2555	ไตรมาส 4/2555
1 - 4 คน	9	20	14
5 - 9 คน	12	7	2
10 - 19 คน	7	10	3
20 - 49 คน	6	10	-
50 - 99 คน	5	-	-
100 - 299 คน	2	-	-
300 - 499 คน	-	-	-
500 - 999 คน	-	-	-
1,000 คน <sup>+</sup>	-	-	-
<b>รวม</b>	<b>41</b>	<b>47</b>	<b>19</b>

ที่มา : สำนักงานสวัสดิการและคุ้มครองแรงงานจังหวัดอ่างทอง

ในส่วนผลการตรวจพบว่ามีสถานประกอบการที่ปฏิบัติถูกต้องตามกฎหมายจำนวน 18 แห่ง คิดเป็นร้อยละ 94.74 และปฏิบัติไม่ถูกต้อง จำนวน 1 แห่ง เป็นประเภทกิจการเกี่ยวกับการขายส่งขายปลีก คิดเป็นร้อยละ 5.26 (ตามตารางภาคผนวกที่ 29,30 และแผนภูมิที่ 33)

แผนภูมิที่ 33 เปรียบเทียบสถานประกอบการที่ปฏิบัติถูกต้อง/ไม่ถูกต้องตามกฎหมาย  
คุ้มครองแรงงาน ไตรมาส 4 ปี พ.ศ. 2555



ที่มา : สำนักงานสวัสดิการและคุ้มครองแรงงานจังหวัดอ่างทอง

#### 4.2 การตรวจความปลอดภัยในการทำงาน

สำหรับการตรวจความปลอดภัยในการทำงาน ซึ่งเป็นเครื่องมือในการคุ้มครองดูแลความปลอดภัยอาชีวอนามัย และสภาพแวดล้อมในการทำงานของลูกจ้าง นอกจากนี้การตรวจความปลอดภัยในการทำงานยังเป็นอีกมาตรการหนึ่งที่ดีดำเนินการเพื่อกระตุ้นส่งเสริมให้เจ้าของสถานประกอบการเห็นความสำคัญ และตระหนักถึงเรื่องความปลอดภัยในการทำงาน เพราะหากการทำงานมีความปลอดภัยย่อมส่งผลถึงคุณภาพชีวิตที่ดี ของผู้ใช้แรงงานตามมา เมื่อคนงานมีคุณภาพชีวิตที่ดี จะทำงานอย่างมีความสุขและจะส่งผลต่อผลผลิตที่เพิ่มสูงขึ้นของสถานประกอบการอันนำไปสู่ผลกำไรตามมานั่นเอง ซึ่งในไตรมาสที่ 4 ปี 2555 ช่วงเดือนตุลาคม-ธันวาคม 2555 สำนักงานสวัสดิการและคุ้มครองแรงงานจังหวัดอ่างทอง ได้ดำเนินการตรวจความปลอดภัยในสถานประกอบการทั้งสิ้น 10 แห่ง เมื่อเทียบกับไตรมาสที่ผ่านมาที่มี

37 แห่ง มีการตรวจความปลอดภัยในสถานประกอบการลดลง 27 แห่ง คิดเป็นอัตราส่วนที่ลดลงร้อยละ 72.97 และเมื่อเทียบกับไตรมาสเดียวกันของปีที่ผ่านมาที่มีจำนวน 31 แห่ง ลดลง 21 แห่ง คิดเป็นอัตราส่วนที่ลดลงร้อยละ 67.74 มีลูกจ้างที่ผ่านการตรวจ จำนวน 197 คน ซึ่งขนาดสถานประกอบการที่ได้รับการตรวจความปลอดภัยส่วนใหญ่เป็นขนาดเล็ก ลูกจ้างต่ำกว่า 10 คน มีจำนวน 5 แห่ง คิดเป็นร้อยละ 50 รองลงมา คือ ขนาด 10-19 คน จำนวน 3 แห่ง คิดเป็นร้อยละ 17.39 ขนาด 50-99 คน จำนวน 2 แห่ง คิดเป็นร้อยละ 30 และขนาด 50-99 คน จำนวน 2 แห่ง คิดเป็นร้อยละ 20 ผลการตรวจไม่พบว่ามีสถานประกอบการที่ปฏิบัติไม่ถูกต้องตามมาตรฐานความปลอดภัย (ตารางภาคผนวกที่ 31 และ ตารางที่ 17-18)

ตารางที่ 17 การตรวจความปลอดภัยในสถานประกอบการจังหวัดอ่างทอง จำแนกตามขนาดสถานประกอบการ ไตรมาสที่ 4 ปี พ.ศ. 2555

ขนาด สปก.	สปก.ที่ผ่านการตรวจ	ลูกจ้างที่ผ่านการตรวจ
	ความปลอดภัย (แห่ง)	(คน)
1 - 4 คน	5	7
5 - 9 คน	-	-
10 - 19 คน	3	43
20 - 49 คน	-	-
50 - 99 คน	2	147
100 - 299 คน	-	-
300 - 499 คน	-	-
500 - 999 คน	-	-
1,000 คน <sup>+</sup>	-	-
<b>รวม</b>	<b>10</b>	<b>197</b>

ที่มา : สำนักงานสวัสดิการและคุ้มครองแรงงานจังหวัดอ่างทอง



ตารางที่ 18 เปรียบเทียบการตรวจความปลอดภัยในสถานประกอบการ ไตรมาส 4/2554, 3/2555, 4/2555

การตรวจความปลอดภัยของสถานประกอบการ			
ขนาดสถานประกอบการ	ไตรมาส 4/2554	ไตรมาส 3/2555	ไตรมาส 4/2555
1 - 4 คน	4	12	5
5 - 9 คน	11	5	-
10 - 19 คน	6	10	3
20 - 49 คน	4	5	-
50 - 99 คน	5	1	2
100 - 299 คน	1	2	-
300 - 499 คน	-	1	-
500 - 999 คน	-	-	-
1,000 คน <sup>+</sup>	-	1	-
<b>รวม</b>	<b>31</b>	<b>37</b>	<b>10</b>

ที่มา : สำนักงานสวัสดิการและคุ้มครองแรงงานจังหวัดอ่างทอง

การตรวจความปลอดภัยในการทำงาน หากจำแนกตามประเภทอุตสาหกรรม อุตสาหกรรมที่ได้รับการตรวจมากที่สุด คือ การขายส่ง การขายปลีก จำนวน 4 แห่ง คิดเป็นร้อยละ 40 รองลงมา คือ การผลิต จำนวน 3 แห่ง คิดเป็นร้อยละ 30 เกษตรกรรม การล่าสัตว์ , การขนส่งฯ และการเป็นสื่อกลางทางการเงิน ประเภทละ 1 แห่ง คิดเป็นร้อยละ 10 ของสถานประกอบการที่ตรวจความปลอดภัย (ตารางภาคผนวกที่ 32 )

#### 4.3 การแรงงานสัมพันธ์

นอกเหนือจากภารกิจด้านการคุ้มครองแรงงานและดูแลด้านความปลอดภัย ทั้งแก่ลูกจ้างและนายจ้างแล้ว กระทรวงแรงงาน โดยสำนักงานสวัสดิการและคุ้มครองแรงงานจังหวัดอ่างทอง ยังมีภารกิจในการส่งเสริมและพัฒนา ระบบแรงงานสัมพันธ์ให้เหมาะสมและสอดคล้องกับเศรษฐกิจ สังคม เพื่อป้องกันความขัดแย้งและเสริมสร้างความร่วมมือที่ดีต่อกันระหว่างนายจ้าง ลูกจ้าง และผู้มีส่วนเกี่ยวข้อง โดยมีเป้าหมายหลักเพื่อสร้างสันติสุขในวงการแรงงานให้นายจ้างและลูกจ้างมีทัศนคติที่ดีต่อกันในการทำงาน เพราะหากนายจ้าง ลูกจ้างมีความเข้าใจกันเป็นอย่างดีย่อมไม่เกิดปัญหาขัดแย้งขึ้น

เมื่อปัญหา ขัดแย้งไม่มี พลังในการขับเคลื่อนงานหรือทีมงานก็จะนำไปสู่การเพิ่มผลผลิตหรือเพิ่มผลิตภาพในการปฏิบัติงาน ลูกจ้างหรือผู้ใช้แรงงานมีความสุขในการทำงาน คุณภาพชีวิตย่อมดีขึ้น ขณะเดียวกันนายจ้างก็มีความสุขเนื่องจากมีผลผลิตเพิ่มขึ้นเป็นผลกำไรตามมา ทั้งนี้ ในกลุ่มของนายจ้างและลูกจ้าง จะมีการตั้งองค์กรเพื่อทำหน้าที่เป็นตัวแทนของตนเองสำหรับจังหวัดอ่างทอง มีการจัดตั้งองค์กรนายจ้าง จำนวน 3 แห่ง จำนวนสมาชิก 14 คน คือสมาคมนายจ้างรถบรรทุก สมาคมนายจ้างเครื่องหว่าย และสมาคมนายจ้างผู้รับเหมาก่อสร้างทั่วไปอ่างทอง และในส่วนขององค์กรลูกจ้างจังหวัดอ่างทอง ประเภทองค์กรสหภาพแรงงานในกิจการเอกชน มีจำนวน 2 แห่ง จำนวนสมาชิก จำนวน 1,094 คน คือ สหภาพแรงงานไทยเรยอน ของบริษัทไทยเรยอน จำกัด (มหาชน) และสหภาพแรงงานไทยคาร์บอนแบล็คของบริษัทไทยคาร์บอนแบล็ค จำกัด (มหาชน) อ.ป่าโมก จ.อ่างทอง

สำหรับการเกิดข้อเรียกร้อง/ข้อพิพาทแรงงานและข้อขัดแย้งในรอบไตรมาสที่ 4 ปี 2555 (เดือนตุลาคม – ธันวาคม 2555) พบว่ามีการแจ้งข้อเรียกร้อง จำนวน 1 แห่ง มีลูกจ้างที่เกี่ยวข้อง 271 คน ข้อเรียกร้องที่เกิดขึ้นได้ยุติลงด้วยวิธีการตกลงกันเอง

#### 4.4 การเลิกจ้างแรงงาน

สำนักงานสวัสดิการและคุ้มครองแรงงานจังหวัดอ่างทองได้ดำเนินการด้านสิทธิประโยชน์สำหรับผู้ถูกเลิกจ้าง กรณีที่ลูกจ้างถูกเลิกจ้างและไม่ได้รับเงินชดเชยตามสิทธิที่ตนเองจะได้รับตามกฎหมายแรงงานสามารถยื่นคำร้องทุกข์เพื่อให้สำนักงานสวัสดิการและคุ้มครองแรงงานจังหวัดอ่างทองดำเนินการให้ ซึ่งจากผลการรวบรวมตัวเลขของผู้ยื่นคำร้องทุกข์กรณีตามสิทธิประโยชน์จากการเลิกจ้าง และตัวเลขจากการตรวจเยี่ยมสถานประกอบกิจการในช่วงไตรมาส 4 ปี 2555 (ตุลาคม-ธันวาคม 2555) พบลูกจ้างยื่นคำร้องทุกข์กรณีถูกเลิกจ้าง จำนวน 271 คน (ตามตารางภาคผนวกที่ 33)



สำนักงานประกันสังคมจังหวัดอ่างทอง รายงานสถานการณ์เลิกจ้าง ไตรมาส 4 ปี 2555 สถานประกอบการในจังหวัดอ่างทอง ในไตรมาสนี้มีสถานประกอบการที่เลิกกิจการ จำนวน 4 แห่ง มีลูกจ้างถูกเลิกจ้าง 426 คน เทียบกับไตรมาสที่ผ่านมาที่มีการเลิกกิจการ จำนวน 2 แห่ง เพิ่มขึ้น 2 แห่ง คิดเป็นอัตราส่วนที่เพิ่มขึ้นร้อยละ 100 ลูกจ้างถูกเลิกจ้าง จำนวน 7 คน เพิ่มขึ้น 419 คน คิดเป็นอัตราส่วนที่เพิ่มขึ้นร้อยละ 5,985.71 เมื่อเทียบไตรมาสเดียวกันของปีที่ผ่านมาที่มีจำนวนสถานประกอบการเลิกกิจการ 35 แห่ง ลดลง 31 แห่ง คิดเป็นร้อยละ 88.57 ลูกจ้างถูกเลิกจ้าง จำนวน 259 คน เพิ่มขึ้น 167 คน คิดเป็นอัตราส่วนที่เพิ่มขึ้นร้อยละ 64.48 โดยสถานประกอบการที่มีการเลิกจ้างมากที่สุดคือ ขนาดน้อยกว่า 10 คน จำนวน 3 แห่ง คิดเป็นร้อยละ 75 รองลงมาคือ ขนาด 300-499 คน จำนวน 1 แห่ง คิดเป็นร้อยละ 25 ตามลำดับ (ตามตารางภาคผนวกที่ 41 และ ตารางที่ 19)

ตารางที่ 19 สถานประกอบการที่เลิกจ้าง จำแนกตามขนาดสถานประกอบการ ในจังหวัดอ่างทอง ไตรมาส 4 ปี พ.ศ. 2555

ขนาดสถานประกอบการ	จำนวน	
	สปก. เลิกกิจการ (แห่ง)	ลูกจ้างถูกเลิกจ้าง (คน)
น้อยกว่า 10 คน	3	10
10-19 คน	-	-
20-49 คน	-	-
50-99 คน	-	-
100-299 คน	-	-
300-499 คน	1	416
500-999 คน	-	-
1,000 คน+	-	-
<b>รวม</b>	<b>4</b>	<b>426</b>

ที่มา : สำนักงานประกันสังคมจังหวัดอ่างทอง

หากจำแนกตามประเภทกิจการที่เลิกจ้าง/ ลูกจ้างถูกเลิกจ้างแล้ว สถานประกอบการที่เลิกจ้าง คือประเภทให้เช่าพื้นที่จำหน่ายสินค้า, โรงแรม, เครื่องใช้ในครัวเรือนทำจากไม้ และการผลิตกระดาษ ประเภทละ 1 คิดเป็นร้อยละ 25 ของสถานประกอบการที่เลิกจ้างทั้งหมด สาเหตุส่วนใหญ่ของสถานประกอบการที่เลิกกิจการทั้ง 4 แห่ง คือประสบภาวะขาดทุน, ขาดสภาพคล่องทางการเงิน (ตามตารางที่ 20)

ตารางที่ 20 ประเภทกิจการที่เลิกจ้าง/ลูกจ้างถูกเลิกจ้าง ในจังหวัดอ่างทอง ไตรมาส 4 ปี พ.ศ. 2555

ประเภทกิจการ	สปก. เลิกกิจการ (แห่ง)	ลูกจ้างถูกเลิกจ้าง (คน)
ให้เช่าพื้นที่จำหน่ายสินค้า	1	3
โรงแรม	1	1
เครื่องใช้ในครัวเรือนทำจากไม้	1	6
ผลิตกระดาษ	1	416
<b>รวม</b>	<b>4</b>	<b>426</b>

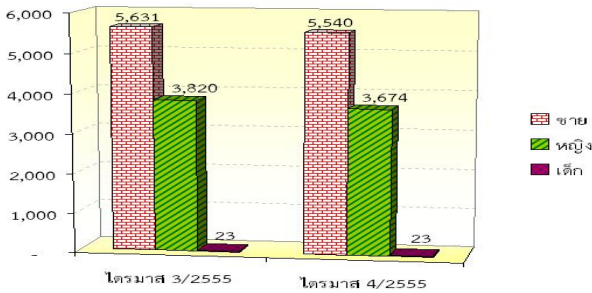
ที่มา : สำนักงานประกันสังคมจังหวัดอ่างทอง

#### 4.5 การสวัสดิการแรงงาน

จังหวัดอ่างทองมีจำนวนสถานประกอบการทั้งหมดที่แจ้งผ่านสำนักงานสวัสดิการคุ้มครองแรงงาน ข้อมูล ณ วันที่ 31 ธันวาคม 2555 จำนวน 844 แห่ง เมื่อเทียบกับไตรมาสที่ผ่านมาที่มีจำนวน 815 แห่ง เพิ่มขึ้น 26 แห่ง คิดเป็นอัตราส่วนที่เพิ่มขึ้นร้อยละ 3.56 มีลูกจ้าง 9,237 คน เมื่อเทียบกับไตรมาสเดียวกันของที่ผ่านมาที่มีจำนวน 9,474 คน ลดลง 237 คน คิดเป็นอัตราส่วนที่ลดลงร้อยละ 2.50 เป็นชาย จำนวน 5,540 คน คิดเป็นร้อยละ 59.98 เป็นหญิง 3,674 คน คิดเป็นร้อยละ 39.77 และเด็ก 23 คน คิดเป็นร้อยละ 0.25 (ตามตารางภาคผนวกที่ 34, แผนภูมิที่ 34 และ ตารางที่ 21 )



**แผนภูมิที่ 34 จำนวนลูกจ้างในสถานประกอบการ  
จำแนกตามเพศ ไตรมาส 3 ปี พ.ศ. 2555**



ที่มา : สำนักงานสวัสดิการและคุ้มครองแรงงานจังหวัดอ่างทอง

**ตารางที่ 21 เปรียบเทียบจำนวนสถานประกอบการ  
และลูกจ้างในจังหวัดอ่างทอง  
ไตรมาส 4/2554 3/2555, 4/2555**

ไตรมาส	จำนวนสถาน ประกอบการ	จำนวนลูกจ้าง			รวม
		ชาย	หญิง	เด็ก	
4/2554	862	5,777	3,963	30	9,770
3/2555	815	5,631	3,820	23	9,474
4/2555	844	5,540	3,674	23	9,237

ที่มา : สำนักงานสวัสดิการและคุ้มครองแรงงานจังหวัดอ่างทอง

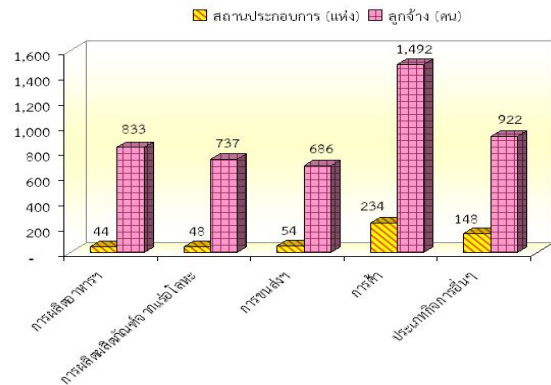
กิจกรรมที่ช่วยสนับสนุนส่งเสริมให้ผู้ใช้แรงงานมีคุณภาพชีวิตที่ดีขึ้น นอกเหนือจากการตรวจสถานประกอบการเพื่อให้การคุ้มครองผู้ใช้แรงงานตามที่ได้กล่าวมาแล้ว สำนักงานสวัสดิการและคุ้มครองแรงงานจังหวัดอ่างทอง ยังมีการส่งเสริมการจัดสวัสดิการแรงงานในสถานประกอบการนอกเหนือจากที่กฎหมายกำหนดด้วย แต่สำหรับในไตรมาส 4 ปี 2555 (ตุลาคม – ธันวาคม 2555) ได้ดำเนินการส่งเสริมการจัดสวัสดิการแรงงานนอกเหนือที่กฎหมายกำหนดจำนวน 2 กิจกรรม คือกิจกรรมส่งเสริมการจัดสวัสดิการเพื่อแรงงาน ครอบครัวและสังคมจำนวน 4 ครั้ง ผู้เข้าร่วมกิจกรรม 149 คน และกิจกรรมส่งเสริมสวัสดิการด้านสุขภาพและความมั่นคงทางเศรษฐกิจแก่แรงงานนอกระบบ จำนวน 3 ครั้ง ผู้เข้าร่วมกิจกรรม 201 คน

**5) การประกันอุบัติเหตุจากการทำงาน**

สถานประกอบการและลูกจ้างที่อยู่ในข่ายกองทุนเงินทดแทน จำแนกตามประเภทอุตสาหกรรมสูงสุด 5 อันดับแรก ได้แก่ (1) การค้าจำนวน 234 แห่ง คิดเป็นร้อยละ 32.10 (2) ประเภท

กิจการอื่นๆ จำนวน 148 แห่ง คิดเป็นร้อยละ 20.30 (3) การขนส่ง การคมนาคม คลังสินค้า จำนวน 54 แห่ง คิดเป็นร้อยละ 7.41 (4) การผลิตผลิตภัณฑ์จากแร่โลหะ จำนวน 48 แห่ง คิดเป็นร้อยละ 6.58 (5) ผลิตอาหาร เครื่องดื่มและยาสูบ จำนวน 44 แห่ง คิดเป็นร้อยละ 6.04 (ตามแผนภูมิที่ 35)

**แผนภูมิที่ 35 สถานประกอบการและลูกจ้างที่อยู่ใน  
ข่ายกองทุนเงินทดแทน จังหวัดอ่างทอง จำแนกตาม  
ประเภทอุตสาหกรรม ไตรมาส 4 ปี พ.ศ. 2555**



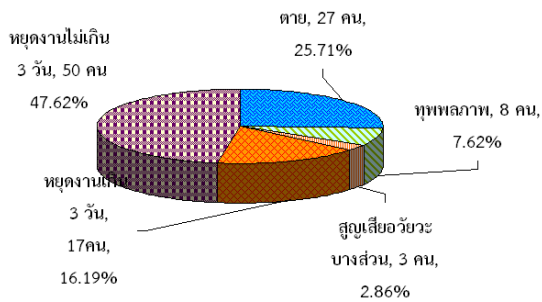
ที่มา : สำนักงานประกันสังคมจังหวัดอ่างทอง

**การใช้บริการของกองทุนเงินทดแทน**  
พิจารณาตามประเภทความร้ายแรง ซึ่งมี 5 กรณี ได้แก่ ตาย ทุพพลภาพ สูญเสียอวัยวะบางส่วน หยุดงานเกิน 3 วัน และหยุดงานไม่เกิน 3 วัน พบว่ามีผู้ใช้บริการมีทั้งสิ้น 105 ราย เมื่อเทียบกับไตรมาสที่ผ่านมาที่มีจำนวน 75 ราย มีจำนวนเพิ่มขึ้น 30 ราย คิดเป็นอัตราส่วนที่เพิ่มขึ้นร้อยละ 40 และเมื่อเทียบกับไตรมาสเดียวกันของปีที่ผ่านมา มีจำนวน 99 ราย เพิ่มขึ้น 6 ราย คิดเป็นอัตราส่วนที่เพิ่มขึ้นร้อยละ 6.06 สำหรับประเภทความร้ายแรงที่ใช้บริการกองทุนเงินทดแทนสูงสุดในไตรมาสนี้ คือ กรณี หยุดงานไม่เกิน 3 วัน 50 คน คิดเป็นร้อยละ 47.62 รองลงมาคือกรณีตาย 27 คน คิดเป็นร้อยละ 25.71 หยุดงานเกิน 3 วัน 17 คน คิดเป็นร้อยละ 16.19 กรณีทุพพลภาพ 8 คน คิดเป็นร้อยละ 7.62 และกรณีสูญเสียอวัยวะบางส่วน 3 คน คิดเป็นร้อยละ 7.62 ตามลำดับ (ตามแผนภูมิที่ 36 และตารางที่ 22)





**แผนภูมิที่ 36 การใช้บริการกองทุนเงินทดแทน (เนื่องจากการทำงาน)จำแนกตามประเภทความ ร้ายแรงจังหวัดอ่างทอง ไตรมาส 4 ปี พ.ศ. 2555**



ที่มา : สำนักงานประกันสังคมจังหวัดอ่างทอง

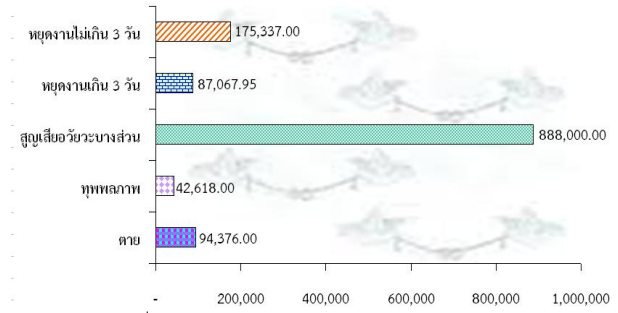
**ตารางที่ 22 เปรียบเทียบการใช้บริการ กองทุนเงินทดแทน (เนื่องจากการทำงาน)จำแนก ตามประเภทความร้ายแรง จังหวัดอ่างทอง ไตรมาส 4/2554, 3/2555, 4/2555**

ประเภท ความร้ายแรง	ไตรมาส 4/2554	ไตรมาส 3/2555	ไตรมาส 4/2555
ตาย	36	44	27
ทุพพลภาพ	8	8	8
สูญเสียอวัยวะบางส่วน	1	4	3
หยุดงานเกิน 3 วัน	16	13	17
หยุดงานไม่เกิน 3 วัน	38	17	50
<b>รวม</b>	<b>99</b>	<b>75</b>	<b>105</b>

ที่มา : สำนักงานประกันสังคมจังหวัดอ่างทอง

หากพิจารณาตามปริมาณการจ่ายเงิน กองทุนเงินทดแทน พบว่ามีการจ่ายเงินทั้งสิ้น 1,287,398.95 บาท เมื่อเทียบกับไตรมาสที่ผ่านมาที่มีจำนวน 763,265.65 บาท มีจำนวนเพิ่มขึ้น 524,133.3 บาท และเมื่อเทียบไตรมาสเดียวกันของปีที่ผ่านมาที่มีจำนวน 682,476.45 บาท เพิ่มขึ้น 604,922.5 บาท โดยประเภทความ ร้ายแรงกรณีสูญเสียอวัยวะบางส่วนมีการ จ่ายเงินสูงที่สุด 888,000 บาท คิดเป็นร้อยละ 68.98 บาท รองลงมาคือ หยุดงานไม่เกิน 3 วัน 175,337 บาท คิดเป็นร้อยละ 13.62 กรณีตาย 94,376 บาท คิดเป็นร้อยละ 7.33 กรณีหยุดงาน เกิน 3 วัน 87,067.95 คิดเป็นร้อยละ 6.76 และ กรณีทุพพลภาพ 42,618 บาท คิดเป็นร้อยละ 3.31 ตามลำดับ (ตามแผนภูมิที่ 37 และตารางที่ 23)

**แผนภูมิที่ 37 การจ่ายเงินกองทุนเงินทดแทน จังหวัดอ่างทอง จำแนกตามความร้ายแรง ไตรมาส 4 ปี พ.ศ. 2555**



ที่มา : สำนักงานประกันสังคมจังหวัดอ่างทอง

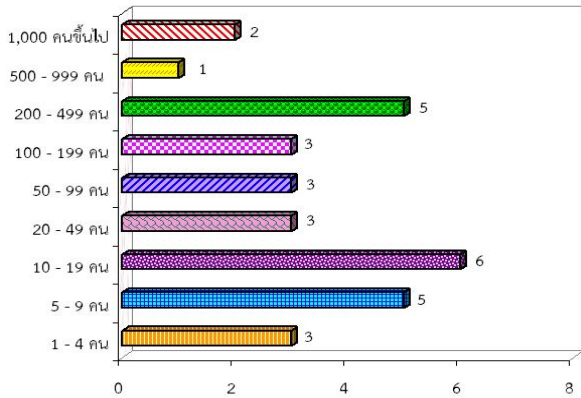
**ตารางที่ 23 เปรียบเทียบปริมาณการจ่ายเงิน กองทุนเงินทดแทนจังหวัดอ่างทอง ไตรมาส 4/2554, 3/2555, 4/2555**

ประเภท ความร้ายแรง	ไตรมาส 4/2554	ไตรมาส 3/2555	ไตรมาส 4/2555
ตาย	115,348	287,246.40	94,376
ทุพพลภาพ	42,618	32,353.20	42,618
สูญเสียอวัยวะบางส่วน	286,322.40	258,772.80	888,000
หยุดงานเกิน 3 วัน	73,940.55	57,169.25	87,067.95
หยุดงานไม่เกิน 3 วัน	164,247.50	127,724	175,337
<b>รวม</b>	<b>682,476.45</b>	<b>763,265.65</b>	<b>1,287,398.95</b>

ที่มา : สำนักงานประกันสังคมจังหวัดอ่างทอง

สำหรับการประสบอันตรายหรือ เจ็บป่วยเนื่องจากการทำงานในรอบไตรมาส 4 ปี 2555 เดือนตุลาคม – ธันวาคม 2555 พบว่า การประสบอันตรายหรือเจ็บป่วยเนื่องจากการ ทำงาน มีทั้งสิ้น 31 คน โดยเป็นการประสบ อันตรายหรือเจ็บป่วยสูงสุดในสถาน ประกอบการขนาดเล็กที่มีลูกจ้าง 1-49 คน จำนวน 17 คน คิดเป็นร้อยละ 54.84 รองลงมา คือขนาดใหญ่ 200-1,000 คน จำนวน 8 คน คิดเป็นร้อยละ 25.81 และขนาดกลาง 50-199 คน จำนวน 6 คน คิดเป็นร้อยละ 19.35 (ตาม ตารางภาคผนวกที่ 42 และแผนภูมิที่ 38)

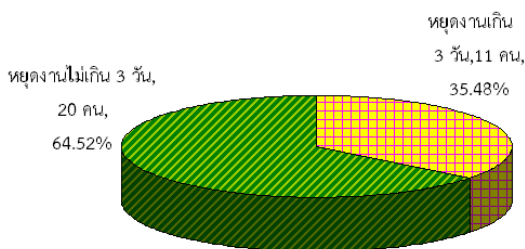
**แผนภูมิที่ 38 ผู้ประสบอันตรายหรือเจ็บป่วย  
เนื่องจากการทำงานในจังหวัดอ่างทอง จำแนกตาม  
ขนาดสถานประกอบการ ไตรมาส 4 ปี พ.ศ. 2555**



ที่มา : สำนักงานประกันสังคมจังหวัดอ่างทอง

เมื่อพิจารณาผู้ประสบอันตรายหรือเจ็บป่วยจากการทำงาน ทั้ง 31 คน ตาม**ประเภทความร้ายแรงสูงสุดคือหยุดงานไม่เกิน 3 วัน** มีจำนวน 20 คน คิดเป็นร้อยละ 64.52 รองลงมาคือ หยุดงานเกิน 3 วัน มีจำนวน 11 คน คิดเป็นร้อยละ 35.48 ตามลำดับ (ตามตารางภาคผนวกที่ 43 และแผนภูมิที่ 39)

**แผนภูมิที่ 38 ผู้ประสบอันตรายหรือเจ็บป่วยเนื่องจากการทำงานในจังหวัด อ่างทอง จำแนกตามประเภทความร้ายแรง ไตรมาส 4 ปี พ.ศ. 2555**

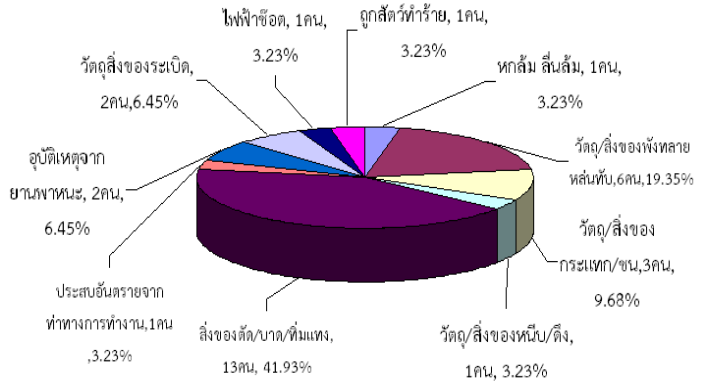


ที่มา : สำนักงานประกันสังคมจังหวัดอ่างทอง

สำหรับสาเหตุการประสบอันตรายเนื่องจากการทำงานสูงที่สุดคือ **วัตถุหรือสิ่งของตัด/บาด/ทิ่มแทง** จำนวน 13 ราย คิดเป็นร้อยละ 41.93 รองลงมาคือวัตถุหรือสิ่งของพังทลายหล่นทับ จำนวน 6 ราย คิดเป็นร้อยละ 19.35 วัตถุสิ่งของกระแทก/ชน จำนวน 3 ราย คิดเป็นร้อยละ 9.68 อุบัติเหตุจากยานพาหนะ, วัตถุหรือสิ่งของระเบิด สาเหตุละ 2 ราย คิดเป็นร้อยละ 6.45 หกล้ม สิ้นล้ม, วัตถุหรือสิ่งของ

หนีบ/ดิ่ง, ประสบอันตรายจากท่าทางการทำงาน, ไฟฟ้าช็อต และถูกสัตว์ทำร้าย สาเหตุละ 1 ราย คิดเป็นร้อยละ 3.23 ตามลำดับ (ตามตารางภาคผนวกที่ 43 และแผนภูมิที่ 40)

**แผนภูมิที่ 40 สาเหตุการประสบอันตรายเนื่องจากการทำงาน ไตรมาส 4 ปี พ.ศ. 2555**



ที่มา : สำนักงานประกันสังคมจังหวัดอ่างทอง

**6) การประกันสังคม**

ภารกิจด้านการประกันสังคมเป็นอีกภารกิจที่กระทรวงแรงงาน โดยสำนักงานประกันสังคมจังหวัดอ่างทองมีหน้าที่ต้องดูแลผู้ใช้แรงงาน เพื่อให้มีคุณภาพชีวิตที่ดีขึ้นและมีหลักประกันชีวิตที่มั่นคงเมื่อยามแก่ชรา ข้อมูลไตรมาสที่ 4 ปี 2555 (ณ เดือนตุลาคม - ธันวาคม 2555) พบว่ามีสถานประกอบการที่ขึ้นทะเบียนประกันสังคมทั้งสิ้น 914 แห่ง เมื่อเทียบกับไตรมาสที่ผ่านมาที่มีจำนวน 925 แห่ง ลดลง 11 แห่ง คิดเป็นอัตราส่วนที่ลดลงร้อยละ 1.19 เทียบกับไตรมาสเดียวกันของปีที่ผ่านมาที่มีจำนวน 937 แห่ง ลดลง 23 แห่ง คิดเป็นอัตราส่วนที่ลดลงร้อยละ 2.49 ซึ่งในไตรมาสนี้มีผู้ประกันตนทั้งสิ้น 11,208 คน เมื่อเทียบกับ ไตรมาสมาที่มีจำนวน 11,426 คน พบว่า มีจำนวนลดลง 218 คน คิดเป็นอัตราส่วนที่ลดลงร้อยละ 1.91 เทียบกับไตรมาสเดียวกันของปีที่ผ่านมาที่มีจำนวน 11,449 คน ลดลง 241 คน คิดเป็นอัตราส่วนที่ลดลงร้อยละ 2.10 (ตามตารางที่ 24)



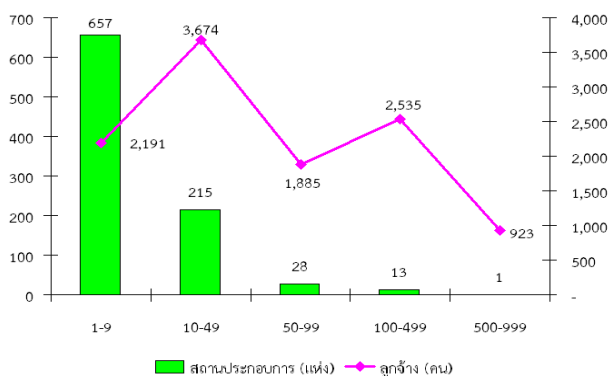
ตารางที่ 24 เปรียบเทียบสถานประกอบการ และจำนวนผู้ประกันตน ไตรมาส 4/2554, 3/2555, 4/2555

สถานประกอบการ / ผู้ประกันตน	ไตรมาส 4/2554	ไตรมาส 3/2555	ไตรมาส 4/2555
สถานประกอบการ(แห่ง)	937	925	914
ผู้ประกันตน (คน)	11,449	11,426	11,208

ที่มา : สำนักงานประกันสังคมจังหวัดอ่างทอง

เมื่อพิจารณาสถานประกอบการและ ผู้ประกันตนตามขนาดสถานประกอบการพบว่า สถานประกอบการที่ขึ้นทะเบียนประกันสังคม จังหวัดอ่างทอง ส่วนใหญ่เป็นขนาด 1-9 คน คิดเป็นร้อยละ 71.88 จำนวน 657 แห่ง ผู้ประกันตน 2,191 คน รองลงมาเป็นสถานประกอบการขนาด10-49 คน คิดเป็นร้อยละ 23.52 จำนวน 215 แห่ง มีผู้ประกันตน 3,674 คน ขนาด 50-99 คน คิดเป็นร้อยละ 3.06 จำนวน 28 แห่ง มีผู้ประกันตน 1,885 คน ขนาด 100-499 คน คิดเป็นร้อยละ 1.42 จำนวน 13 แห่ง มีผู้ประกันตน 2,535 คน และขนาด 500 -999 คน คิดเป็นร้อยละ 0.11 จำนวน 1 แห่ง มีผู้ประกันตน 923 คน (ตารางภาคผนวกที่ 40 และแผนภูมิที่ 41 )

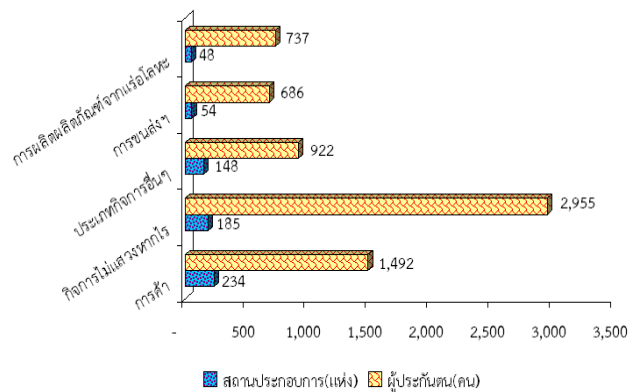
แผนภูมิที่ 41 จำนวนสถานประกอบการ จำแนกตามขนาดสถานประกอบการ ไตรมาส 4 ปี พ.ศ. 2555



ที่มา : สำนักงานประกันสังคมจังหวัดอ่างทอง

สถานประกอบการและผู้ประกันตน จำแนกตามประเภทอุตสาหกรรมสูงสุด 5 อันดับแรก ได้แก่ (1) การค้า จำนวน 234 แห่ง คิดเป็นร้อยละ 25.60 (2) กิจกรรมไม่แสวงหากำไร (มูลนิธิ/สมาคม/สวนราชการ) จำนวน 185 แห่ง คิดเป็นร้อยละ 20.24 (3) ประเภทกิจการอื่นๆ จำนวน 148 แห่ง คิดเป็นร้อยละ 16.19 (4) การขนส่ง การรวบรวมคลังสินค้า จำนวน 54 แห่ง คิดเป็นร้อยละ 5.91 (5) การผลิต ผลิตภัณฑ์แร่โลหะ จำนวน 48 แห่ง คิดเป็นร้อยละ 5.25 (ตามแผนภูมิที่ 42)

แผนภูมิที่ 42 สถานประกอบการและผู้ประกันตน จังหวัดอ่างทอง จำแนกตามประเภทอุตสาหกรรม ไตรมาส 4 ปี พ.ศ. 2555



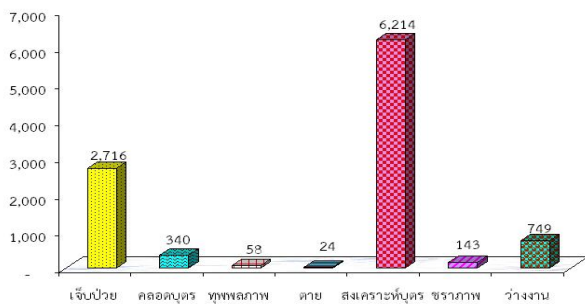
ที่มา : สำนักงานประกันสังคมจังหวัดอ่างทอง

ปัจจุบันจังหวัดอ่างทอง มีสถานพยาบาลในสังกัดประกันสังคมที่เป็นสถานพยาบาลของรัฐบาลจำนวน 1 แห่ง คิดเป็นร้อยละ 100 ของสถานพยาบาลทั้งหมด มีผู้ใช้บริการ 32,846 คน และมีสถานพยาบาลนอกสังกัดประกันสังคมที่เป็นสถานพยาบาลของเอกชน จำนวน 1 แห่ง คือ โรงพยาบาลอ่างทองเวชการ 2

การใช้บริการของกองทุนประกันสังคมพิจารณาตามประเภทของประโยชน์ทดแทน ซึ่งมี 7 กรณี ได้แก่ เจ็บป่วย คลอดบุตร ทูพลภาพ ตาย สงเคราะห์บุตร ชราภาพและว่างงาน พบว่าจำนวนผู้ใช้บริการมีทั้งสิ้น 10,244 ราย คิดเป็นร้อยละ 91.40 ของผู้ประกันตนทั้งหมด เมื่อเทียบกับไตรมาสที่ผ่านมาที่มีจำนวน 9,662 ราย มีจำนวนเพิ่มขึ้น

582 ราย คิดเป็นอัตราส่วนที่เพิ่มขึ้นร้อยละ 6.02 เมื่อเทียบกับไตรมาสเดียวกันของปีที่ผ่านมาที่มีจำนวน 10,620 ราย มีจำนวนลดลง 376 ราย คิดเป็นอัตราส่วนที่ลดลงร้อยละ 3.54 สำหรับประเภทประโยชน์ทดแทนที่ผู้ประกันตนใช้บริการสูงสุดในไตรมาสนี้ได้แก่ กรณีสงเคราะห์บุตร 6,214 คน คิดเป็นร้อยละ 60.66 รองลงมา เป็นกรณีเจ็บป่วย 2,716 คน คิดเป็นร้อยละ 26.51 กรณีว่างงาน 749 คน คิดเป็นร้อยละ 7.31 กรณีคลอดบุตร 340 คน คิดเป็นร้อยละ 3.32 กรณีชราภาพ 143 คน คิดเป็นร้อยละ 1.40 กรณีทุพพลภาพ 58 คน คิดเป็นร้อยละ 0.52 และกรณีตาย 24 คน คิดเป็นร้อยละ 0.23 ตามลำดับ (ตามแผนภูมิที่ 43 และตารางที่ 25)

แผนภูมิที่ 43 ผู้ประกันตนในจังหวัดอ่างทอง ที่ใช้บริการกองทุนประกันสังคม จำแนกตามประเภทประโยชน์ทดแทน ไตรมาส 4 ปี พ.ศ. 2555



ที่มา : สำนักงานประกันสังคมจังหวัดอ่างทอง

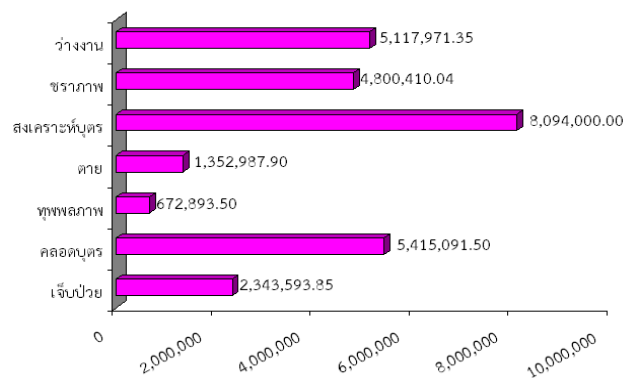
ตารางที่ 25 เปรียบเทียบการใช้บริการของกองทุนประกันสังคมจังหวัดอ่างทอง จำแนกตามประเภทประโยชน์ทดแทน ไตรมาส 3/2554, 2/2555, 3/2555

ประเภท	ไตรมาส 4/2554	ไตรมาส 3/2555	ไตรมาส 4/2555
เจ็บป่วย	2,949	2,497	2,716
คลอดบุตร	371	342	340
ทุพพลภาพ	52	57	58
ตาย	46	27	24
สงเคราะห์บุตร	6,224	6,136	6,214
ชราภาพ	172	123	143
ว่างงาน	806	480	749
รวม	10,620	9,662	10,244

ที่มา : สำนักงานประกันสังคมจังหวัดอ่างทอง

หากพิจารณาตามปริมาณการจ่ายเงินประโยชน์ทดแทนกองทุนประกันสังคม จะพบว่าการจ่ายเงินทั้งสิ้น 27,795,948.14 บาท เมื่อเทียบกับไตรมาสที่ผ่านมาที่มีจำนวน 30,933,912.34 บาท มีจำนวนลดลง 3,137,964.2 บาท คิดเป็นอัตราส่วนที่ลดลงร้อยละ 11.29 โดยกรณีสงเคราะห์บุตรมีการจ่ายเงินสูงสุดถึง 8,094,000 บาท คิดเป็นร้อยละ 29.12 รองลงมา คือ กรณีคลอดบุตร 5,414,091.50 บาท คิดเป็นร้อยละ 19.48 กรณีว่างงาน 5,117,971.35 บาท คิดเป็นร้อยละ 18.41 กรณีชราภาพ 4,800,410.04 บาท คิดเป็นร้อยละ 17.27 กรณีเจ็บป่วย 2,343,593.85 บาท คิดเป็นร้อยละ 8.43 และกรณีตาย 1,352,987.90 บาท คิดเป็นร้อยละ 4.87 และกรณีทุพพลภาพ 672,893.50 บาท คิดเป็นร้อยละ 2.42 ตามลำดับ (ตามแผนภูมิที่ 44 และตารางที่ 26)

แผนภูมิที่ 44 การจ่ายเงินกองทุนประกันสังคม จังหวัดอ่างทอง จำแนกตามประเภทประโยชน์ทดแทน ไตรมาส 4 ปี พ.ศ. 2555



ที่มา : สำนักงานประกันสังคมจังหวัดอ่างทอง



ตารางที่ 26 เปรียบเทียบปริมาณการจ่ายเงินกองทุน  
 ประกันสังคมจังหวัดอ่างทอง  
 ไตรมาส 4/2554, 3/2555, 4/2555

ประเภท ประโยชน์ ทดแทน	ไตรมาส 4/2554	ไตรมาส 3/2555	ไตรมาส 4/2555
เจ็บป่วย	1,657,224.75	2,896,576.85	2,343,593.85
คลอดบุตร	7,968,077	7,478,101	5,414,091.50
ทุพพลภาพ	532,549.50	651,308.95	672,893.50
ตาย	2,235,808.90	1,425,746.95	1,352,987.90
สงเคราะห์บุตร	8,045,300	8,006,950	8,094,000
ชราภาพ	3,680,566.11	4,441,317	4,800,410.04
ว่างงาน	3,634,515	6,034,002.55	5,117,971.35
<b>รวม</b>	<b>27,754,041.26</b>	<b>30,933,912.34</b>	<b>27,795,948.14</b>

ที่มา : สำนักงานประกันสังคมจังหวัดอ่างทอง

## ตัวชี้วัดภาวะแรงงานจังหวัดอ่างทอง

ภาวะด้านแรงงานมีการเคลื่อนไหวเปลี่ยนแปลงตลอดเวลา สืบเนื่องจากปัจจัยทางเศรษฐกิจ สังคม และการเมือง ที่ยังไม่มีความชัดเจน ส่งผลถึงความไม่เชื่อมั่นของนักลงทุนทั้งในประเทศและต่างประเทศทำให้เกิดการชะลอการลงทุน ชะลอการขยายกิจการ สถานประกอบการหลายแห่งต้องปิดกิจการ และเลิกจ้างแรงงาน ในขณะที่การผลิตคนเพื่อเข้าสู่ตลาดแรงงานของภาคการศึกษายังคงมีอย่างต่อเนื่อง ภาวการณ์ด้านเศรษฐกิจ จึงส่งผลต่อการว่างงาน การทำงานต่ำกว่าระดับการศึกษา จึงต้องศึกษาถึงตัวชี้วัดด้านแรงงานเป็นดัชนีที่แสดงถึงสถานการณ์ด้านแรงงานในช่วงเวลาใดเวลาหนึ่งการติดตามการเปลี่ยนแปลงของตัวชี้วัดด้านแรงงานจะทำให้ทราบถึงความเคลื่อนไหวของสถานการณ์ เพื่อใช้เป็นเครื่องมือในการศึกษาวิเคราะห์ถึงสาเหตุและปัญหา รวมถึงปัจจัยต่าง ๆ ที่มีผลให้ดัชนีแต่ละตัวเปลี่ยนแปลงไป สถานการณ์แรงงานไตรมาสที่ 4 ปี 2555 (ตุลาคม – ธันวาคม 2555) ฉบับนี้จึงขอนำเสนอตัวชี้วัดภาวะแรงงานตามลำดับ ดังนี้

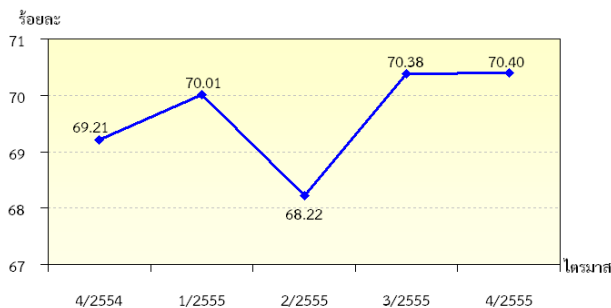
### 1) อัตราการมีส่วนร่วมในกำลังแรงงาน

อัตราการมีส่วนร่วมในกำลังแรงงานเป็นตัวชี้วัดที่แสดงให้เห็นถึงสภาพกำลังแรงงานในตลาดแรงงานของจังหวัดอ่างทองเมื่อเทียบกับประชากรวัยแรงงานทั้งหมด โดยคำนวณจากกำลังแรงงานในจังหวัดอ่างทองเทียบกับประชากรที่มีอายุ 15 ปีขึ้นไปในจังหวัดอ่างทอง ในช่วงไตรมาส 4 ปี 2555 พบว่า อัตราการมีส่วนร่วมในกำลังแรงงานจังหวัดอ่างทองอยู่ที่ 70.40 เมื่อเทียบกับไตรมาสก่อนหน้าที่มีอัตราการมีส่วนร่วมใกล้เคียงกันที่ร้อยละ 70.38 เพิ่มขึ้นเพียงร้อยละ 0.02 และเมื่อเทียบกับไตรมาสเดียวกันของปีที่ผ่านมา (ไตรมาสที่ 4 ปี 2554) พบว่ามีอัตราการมีส่วนร่วมในกำลังแรงงานร้อยละ

69.21 ลดลงร้อยละ 1.19 (ปรากฏรายละเอียดตามตารางภาคผนวกที่ 44 และแผนภูมิที่ 1)

แผนภูมิที่ 1 อัตราการมีส่วนร่วมในกำลังแรงงาน

จังหวัดอ่างทอง



ที่มา: สำนักงานสถิติจังหวัดอ่างทอง

หมายเหตุ : 1. อัตราการมีส่วนร่วมในกำลังแรงงานในจังหวัดอ่างทอง

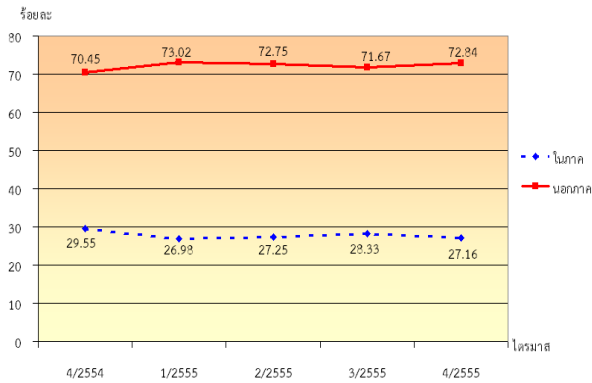
$$= \frac{\text{กำลังแรงงานในจังหวัดอ่างทอง}}{\text{ประชากรที่มีอายุ 15 ปีขึ้นไปในจังหวัด}}$$

### 2) อัตราการจ้างงาน

อัตราการจ้างงานต่อกำลังแรงงานเป็นตัวชี้วัดแสดงให้เห็นภาวะการจ้างงานในตลาดแรงงานของจังหวัดอ่างทองว่า มีสัดส่วนมากน้อยเพียงใด สำหรับอัตราการจ้างงานในภาคเกษตรของจังหวัดอ่างทอง ซึ่งคำนวณจากผู้มีงานทำในภาคเกษตรต่อกำลังแรงงานที่มีงานทำของจังหวัดอ่างทอง พบว่ามีอัตราการจ้างงานร้อยละ 27.16 เมื่อเทียบกับไตรมาสที่ผ่านมาที่มีอัตราการจ้างงานร้อยละ 28.33 พบว่า มีสัดส่วนการจ้างงาน ลดลงร้อยละ 1.17 (แผนภูมิที่ 2) แต่เมื่อเทียบกับไตรมาสเดียวกันของปีที่ผ่านมาที่มีการจ้างงานร้อยละ 29.55 มีสัดส่วนลดลงมากกว่าร้อยละ 2.39 ส่วนอัตราการจ้างงานนอกภาคเกษตรมีอัตราส่วนร้อยละ 72.84 เมื่อเทียบกับไตรมาสที่ผ่านมาที่มีอัตราส่วนร้อยละ 71.67 เพิ่มขึ้นร้อยละ 1.17 เมื่อเทียบกับไตรมาสเดียวกันของปีที่ผ่านมาที่มีอัตราส่วนร้อยละ 70.45 เพิ่มขึ้นมากกว่าร้อยละ 2.39 (รายละเอียดตามตารางภาคผนวกที่ 44 และแผนภูมิที่ 2)



## แผนภูมิที่ 2 อัตราการจ้างงานใน/นอกภาคเกษตร จังหวัดอ่างทอง



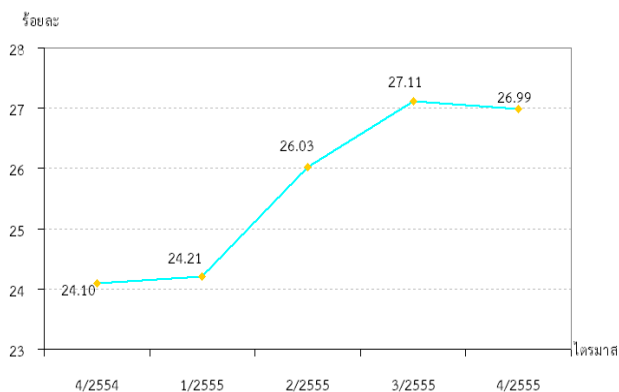
ที่มา : สำนักงานสถิติจังหวัดอ่างทอง

หมายเหตุ : 1. อัตราการจ้างงานใน/นอกภาคเกษตรในจังหวัด

$$= \frac{\text{ผู้มีงานทำใน/นอกภาคเกษตรในจังหวัด} \times 100}{\text{ผู้มีงานทำในจังหวัด}}$$

เมื่อพิจารณาอัตราการจ้างงานเฉพาะในส่วนภาคอุตสาหกรรมการผลิต เปรียบเทียบกับจำนวนผู้มีงานทำทั้งหมดจะพบว่า มีอัตราการจ้างงานร้อยละ 26.99 เมื่อเทียบกับไตรมาสที่ผ่านมาที่มีอัตราการจ้างงานใกล้เคียงกันที่ร้อยละ 27.11 ลดลงเพียงร้อยละ 0.12 และเมื่อเทียบกับไตรมาสเดียวกันของปีที่ผ่านมาที่มีอัตราการจ้างงานร้อยละ 24.10 เพิ่มขึ้นมากกว่าร้อยละ 2.89 (รายละเอียดตามตารางภาคผนวกที่ 44 และแผนภูมิที่ 3)

## แผนภูมิที่ 3 อัตราการจ้างงานในอุตสาหกรรม การผลิตจังหวัดอ่างทอง



ที่มา : สำนักงานสถิติจังหวัดอ่างทอง

หมายเหตุ : 1. อัตราการจ้างงานในอุตสาหกรรมการผลิตจังหวัด =

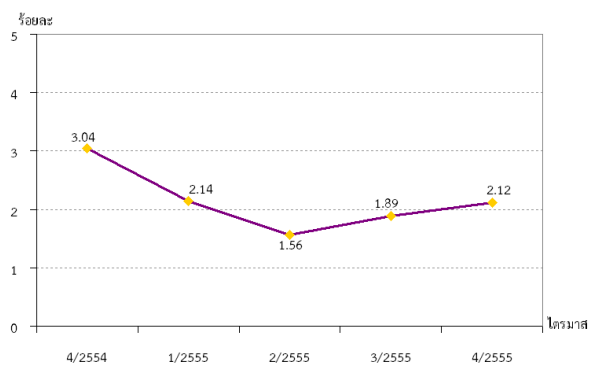
$$\frac{\text{ผู้มีงานทำในภาคอุตสาหกรรมการผลิตจังหวัด} \times 100}{\text{ผู้มีงานทำในจังหวัด}}$$

## 3) อัตราการว่างงาน

การศึกษาอัตราการว่างงานในปีที่ผ่านมา จะพบว่าอัตราว่างงานของจังหวัดอ่างทอง แต่ละไตรมาสจะปรับตัวสูงขึ้นและลดลงตามปัจจัยในเรื่องฤดูกาล เนื่องจากจังหวัดอ่างทองเป็นที่ราบลุ่ม มักประสบปัญหาอุทกภัยเป็นประจำทุกปี สำหรับไตรมาสที่ 4 ปี 2555 อยู่ในช่วงปลายฤดูฝนเข้าสู่ฤดูแล้ง แรงงานภาคเกษตรกรรมจะมีการเคลื่อนย้ายเข้าสู่ภาคอุตสาหกรรมมากขึ้น

สำหรับอัตราว่างงานในจังหวัดอ่างทอง มีอัตราร้อยละ 2.12 ซึ่งเมื่อเทียบกับไตรมาสที่ผ่านมาที่มีอัตราการว่างงานที่ร้อยละ 1.89 เพิ่มขึ้นเล็กน้อยที่ร้อยละ 0.23 เมื่อเทียบกับไตรมาสเดียวกันของปีที่ผ่านมาที่มีอัตราร้อยละ 3.04 ลดลงร้อยละ 0.92 (ตามตารางภาคผนวกที่ 44 และแผนภูมิที่ 4)

## แผนภูมิที่ 4 อัตราการว่างงานจังหวัดอ่างทอง



ที่มา : สำนักงานสถิติจังหวัดอ่างทอง

หมายเหตุ : 1. อัตราการว่างงานในจังหวัด =

$$\frac{\text{จำนวนผู้ไม่มีงานทำจังหวัด} \times 100}{\text{กำลังแรงงานในจังหวัด}}$$

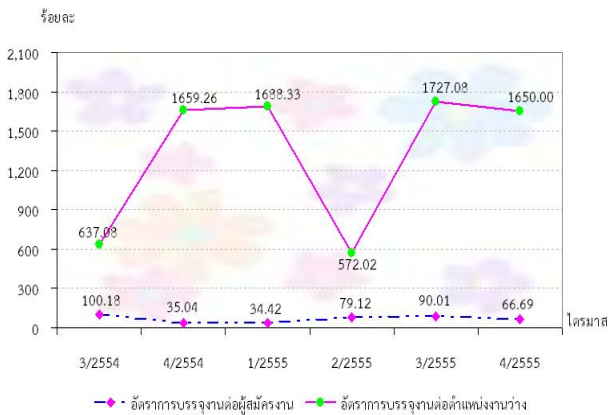
## 4) อัตราการบรรจุงาน

อัตราการบรรจุงานในแต่ละไตรมาสเป็นตัวชี้วัดที่แสดงให้เห็นถึงการเคลื่อนไหวของภาวการณ์ด้านแรงงาน ซึ่งสามารถศึกษาวิเคราะห์กับจำนวนตำแหน่งงานว่าง และจำนวนผู้สมัครงาน โดยเมื่อวิเคราะห์จำนวนการบรรจุ

งานที่ สำนักงานจัดหางานจังหวัดดำเนินการ เทียบกับจำนวนตำแหน่งงานว่างที่แจ้งผ่าน สำนักงานจัดหางานจังหวัดอ่างทองพบว่าสัดส่วน ของผู้บรรจุนานต่อผู้สมัครงานในไตรมาสที่มี อัตราร้อยละ 66.69 เมื่อเทียบกับไตรมาสที่ผ่านมาที่มีอัตราการบรรจุนานร้อยละ 90.01 ลดลง ร้อยละ 23.32 เมื่อเทียบกับไตรมาสเดียวกันของ ปีที่ผ่านมาที่มีอัตราร้อยละ 35.04 เพิ่มขึ้นร้อยละ 35.04 (ตามตารางภาคผนวกที่ 44 และแผนภูมิ ที่ 5)

เมื่อศึกษาอัตราการบรรจุนานต่อ ตำแหน่งงานว่างไตรมาสที่ 4 ปี 2555 อยู่ที่ ร้อยละ 1,650 เมื่อเทียบกับไตรมาสที่ผ่านมาที่มี อัตราการบรรจุนานร้อยละ 1,727.08 ลดลงมาก ถึงร้อยละ 77.08 เมื่อเทียบกับไตรมาสเดียวกัน ของปีที่ผ่านมาที่มีอัตราร้อยละ 1,659.26 ลดลง เล็กน้อยร้อยละ 9.26 (ตามตารางภาคผนวกที่ 44 และแผนภูมิที่ 5)

แผนภูมิที่ 5 อัตราการบรรจุนานต่อผู้สมัครงาน / ตำแหน่งงานว่างในจังหวัดอ่างทอง



ที่มา : สำนักงานจัดหางานจังหวัดอ่างทอง

หมายเหตุ : อัตราการบรรจุนานต่อผู้สมัครงาน

$$= \frac{\text{ผู้ได้รับการบรรจุนานในจังหวัด} \times 100}{\text{ผู้สมัครงานในจังหวัด}}$$

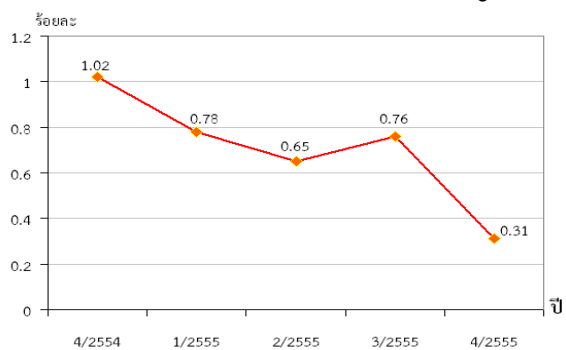
$$= \frac{\text{อัตราการบรรจุนานต่อตำแหน่งงาน} \times 100}{\text{ผู้ได้รับการบรรจุนานในจังหวัด} \times 100}$$

$$= \frac{\text{อัตราการบรรจุนานต่อตำแหน่งงาน} \times 100}{\text{ตำแหน่งงานว่างในจังหวัด}}$$

## 5) อัตราการจ้างแรงงานต่างด้าว

จำนวนแรงงานต่างด้าวเข้าเมืองผิด กฎหมายตามมติคณะรัฐมนตรี (ครม.) ไตรมาส 4 ปี 2555 ซึ่งได้แก่ แรงงานต่างด้าว 3 สัญชาติ คือ พม่า ลาว กัมพูชา ข้อมูล ณ 14 ธันวาคม 2555 มีจำนวนทั้งสิ้น 514 คน โดยจำแนกเป็น สัญชาติพม่า 350 คน คิดเป็นร้อยละ 68.09 รองลงมาคือสัญชาติกัมพูชา 143 คน คิดเป็นร้อยละ 27.82 และสัญชาติลาว 21 คน คิดเป็นร้อยละ 4.09 (ตารางภาคผนวกที่ 24) โดยอัตรา แรงงานต่างด้าวในจังหวัดอ่างทอง ซึ่งคำนวณจาก จำนวนแรงงานต่างด้าวต่อกำลังแรงงานใน จังหวัดพบว่า ในไตรมาสที่ 4 ปี 2555 ณ 14 ธันวาคม 2555 มีอัตราการจ้างแรงงานต่างด้าว ร้อยละ 0.31 เมื่อเทียบกับไตรมาสที่ผ่านมา มี อัตราการจ้างแรงงานต่างด้าวย้อยละ 0.76 ลดลง ร้อยละ 0.45 และเมื่อเทียบไตรมาสเดียวกันของ ปีที่ผ่านมา มีอัตราการจ้างแรงงานต่างด้าวย้อยละ 1.02 ลดลงร้อยละ 0.71 (รายละเอียดปรากฏ ตามตารางภาคผนวกที่ 44 และแผนภูมิที่ 6 )

แผนภูมิที่ 6 อัตราการจ้างแรงงานต่างด้าว ตามมติ ครม. จังหวัดอ่างทอง (รวม 3 สัญชาติ)



ที่มา : สำนักงานจัดหางานจังหวัดอ่างทอง

หมายเหตุ :

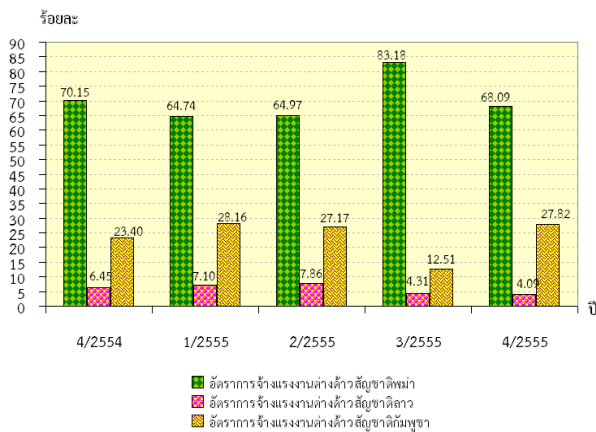
1. อัตราการจ้างแรงงานต่างด้าวในจังหวัด =  $\frac{\text{จำนวนแรงงานต่างด้าวตามมติ ครม. จังหวัด} \times 100}{\text{กำลังแรงงานในจังหวัด}}$
2. เป็นข้อมูลเบื้องต้น ณ ธันวาคม 2555 อาจเปลี่ยนแปลงได้





หากพิจารณาอัตราการจ้างแรงงานต่างด้าว 3 สัญชาติตั้งแต่ไตรมาสที่ 4 ปี 2554 เป็นต้นมาจะพบว่า การจ้างแรงงานต่างด้าว สัญชาติพม่า มีอัตราสูงสุดโดยครองอันดับหนึ่งมา โดยตลอด เมื่อเทียบกับแรงงานต่างด้าวที่ขึ้นทะเบียนในจังหวัดทั้งหมด โดยไตรมาสที่ 4 ปี 2555 (ข้อมูล ณ 14 ธันวาคม 2555) มีจำนวน 350 คน (ร้อยละ 68.09) รองลงมาคือสัญชาติกัมพูชา 143 คน (ร้อยละ 27.82) และสัญชาติลาว 21 คน (ร้อยละ 4.09) ซึ่งหากเทียบกับไตรมาสที่ผ่านมา การจ้างแรงงานต่างด้าว 3 สัญชาติลดลงร้อยละ 0.45 และเทียบกับไตรมาสเดียวกันของปีที่ผ่านมา ลดลงร้อยละ 0.71 (ตามตารางภาคผนวกที่ 44 และแผนภูมิที่ 7)

แผนภูมิที่ 7 อัตราการจ้างแรงงานต่างด้าว ตามมติ ครม. จังหวัดอ่างทอง จำแนกรายสัญชาติ



ที่มา : สำนักงานจัดหางานจังหวัดอ่างทอง

หมายเหตุ :

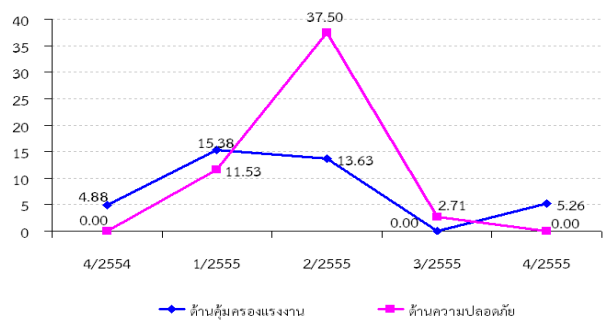
1. อัตราการจ้างแรงงานต่างด้าวรายสัญชาติจังหวัด =  $\frac{\text{แรงงานต่างด้าวขึ้นทะเบียนตามมติครมรายสัญชาติ (3 สัญชาติ) จังหวัด} \times 100}{\text{แรงงานคนต่างด้าวขึ้นทะเบียนตามมติครม. 3 สัญชาติทั้งหมดในจังหวัด}}$
2. เป็นข้อมูลเบื้องต้น ณ วันที่ ธันวาคม 2555

## 6) อัตราการไม่ปฏิบัติตามข้อกำหนดของสถานประกอบการ

อัตราการไม่ปฏิบัติตามข้อกำหนดของสถานประกอบการ เป็นตัวบ่งบอกตัวหนึ่งทีแสดงให้เห็นถึงภาวการณ์ด้านแรงงานหากนายจ้างไม่ปฏิบัติตามข้อกำหนดสูงย่อมส่งผลกระทบต่อความเป็นอยู่ของลูกจ้างผู้ใช้แรงงาน และส่งผลถึง

คุณภาพชีวิตของ ผู้ใช้แรงงานตามมา สำหรับ อัตราการไม่ปฏิบัติตามข้อกำหนดของสถานประกอบการ ในการนำเสนอครั้งนี้ สามารถจำแนกได้เป็นการไม่ปฏิบัติตามกฎหมายคุ้มครองแรงงานและกฎหมายความปลอดภัยในการทำงาน ซึ่งพบว่าอัตราการไม่ปฏิบัติตามกฎหมายคุ้มครองแรงงานของสถานประกอบการในจังหวัดต่อจำนวนสถานประกอบการที่ผ่านการตรวจทั้งหมดในไตรมาสที่ 4 ปี 2555 อัตรา ร้อยละ 5.26 เมื่อเทียบกับไตรมาสที่ผ่านมาที่มี อัตราร้อยละ 4.88 เพิ่มขึ้นร้อยละ 0.38 และเมื่อเทียบกับไตรมาสเดียวกันของปีที่ผ่านมาไม่พบ การไม่ปฏิบัติตามกฎหมายคุ้มครองแรงงาน (แผนภูมิที่ 8) ส่วนอัตราการไม่ปฏิบัติตามกฎหมายความปลอดภัยในการทำงาน ในไตรมาสที่ 4 ปี 2555 ไม่พบการไม่ปฏิบัติตามกฎหมายความปลอดภัยในการทำงาน เมื่อเทียบกับไตรมาสที่ผ่านมา มีอัตราร้อยละ 2.71 และเมื่อเทียบกับไตรมาสเดียวกันของปีที่ผ่านมา ไม่พบการไม่ปฏิบัติตามกฎหมายความปลอดภัยในการทำงาน (ตามตารางภาคผนวกที่ 44 และแผนภูมิที่ 8 )

แผนภูมิที่ 8 อัตราการไม่ปฏิบัติตามข้อกำหนดของสถานประกอบการจังหวัดอ่างทอง ระหว่างไตรมาส 4/2554 - ไตรมาส 4/2555



ที่มา : สำนักงานสวัสดิการและคุ้มครองแรงงานจังหวัดอ่างทอง

หมายเหตุ :

อัตราการไม่ปฏิบัติตามข้อกำหนดคุ้มครองแรงงานของสถานประกอบการ =  $\frac{\text{จำนวนสถานประกอบการที่ทำผิดกฎหมายคุ้มครองแรงงานจังหวัด} \times 100}{\text{จำนวนสถานประกอบการที่ผ่านการตรวจกฎหมายคุ้มครองแรงงาน}}$

อัตราการไม่ปฏิบัติตามข้อกำหนดความปลอดภัยของสถานประกอบการ =  $\frac{\text{จำนวนสถานประกอบการที่ทำผิดกฎหมายความปลอดภัยในจังหวัด} \times 100}{\text{จำนวนสถานประกอบการที่ผ่านการตรวจกฎหมายความปลอดภัย}}$



## 7) อัตราการเกิดข้อพิพาทแรงงาน / ข้อขัดแย้ง ในสถานประกอบการ

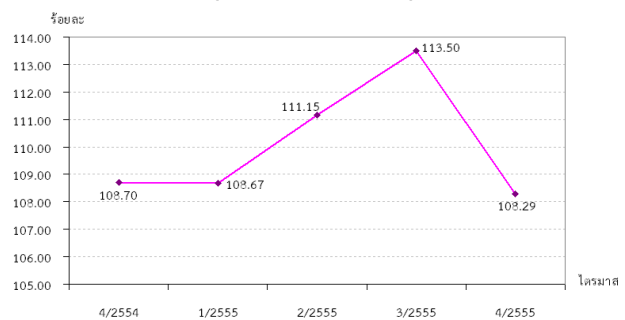
การเกิดข้อพิพาทแรงงานและข้อขัดแย้ง ในสถานประกอบการ เป็นตัวชี้วัดที่แสดงถึงความสัมพันธ์ระหว่างนายจ้างและลูกจ้าง การเปลี่ยนแปลงของอัตราการเกิดข้อพิพาทแรงงาน จะแสดงให้เห็นถึงทิศทางความสัมพันธ์ระหว่างนายจ้างและลูกจ้างว่ามีทิศทางหรือแนวโน้มไปในทางใด การเกิดข้อพิพาทแรงงานนั้นมีผลมาจากกรณีที่ลูกจ้างได้แจ้งข้อเรียกร้องต่อนายจ้าง และหากไม่สามารถยุติหรือตกลงกันได้ก็จะเกิดเป็นข้อพิพาทแรงงานขึ้น ในส่วนของจังหวัดอ่างทองในปีที่ผ่านมาจนถึงไตรมาสนี้ไม่พบสถานประกอบการที่เกิดข้อพิพาทแรงงาน แสดงให้เห็นว่าที่ผ่านมาความสัมพันธ์ระหว่างนายจ้างและลูกจ้างในจังหวัดอยู่ในระดับดี

สำหรับข้อขัดแย้งในสถานประกอบการ ซึ่งเกิดจากความขัดแย้งระหว่างนายจ้าง ลูกจ้างที่มีข้อพิพาทแรงงานตามกฎหมายแรงงานเป็นตัวชี้วัดอีกตัวหนึ่งที่บ่งบอกถึงความสัมพันธ์ระหว่างนายจ้างและลูกจ้างได้ โดยพบว่าจังหวัดอ่างทองตั้งแต่ปี 2554 จนถึงไตรมาสนี้มีการเกิดข้อขัดแย้งในสถานประกอบการ จำนวน 2 ครั้ง (ตามตารางภาคผนวกที่ 44) และข้อขัดแย้งที่เกิดขึ้นยุติลงด้วยการตกลงกันได้ ส่วนไตรมาสนี้ไม่มีการเกิดข้อขัดแย้งเกิดขึ้น แสดงให้เห็นถึงความสัมพันธ์ที่ดีระหว่างนายจ้างและลูกจ้างในสถานประกอบการของจังหวัดอ่างทอง อย่างไรก็ตามกระทรวงแรงงานมีได้นิ่งนอนใจทุกหน่วยงานในสังกัดได้ดำเนินการตรวจเยี่ยมสถานประกอบการ พร้อมทั้งส่งเสริมความสัมพันธ์ที่ดีระหว่างนายจ้างและลูกจ้างตลอดเวลา

## 8) อัตราสถานประกอบการที่เข้าสู่ระบบประกันสังคม

ในส่วนอัตราสถานประกอบการที่เข้าสู่ระบบประกันสังคม โดยการศึกษาจากจำนวนสถานประกอบการในระบบประกันสังคมของจังหวัดอ่างทอง เปรียบเทียบกับจำนวนสถานประกอบการทั้งหมด ซึ่งเป็นข้อมูลของสำนักงานประกันสังคมจังหวัดอ่างทอง พบว่าสัดส่วนของสถานประกอบการที่เข้าสู่ระบบประกันสังคม ไตรมาสที่ 4 ปี 2555 อยู่ที่ร้อยละ 108.29 ซึ่งเมื่อเปรียบเทียบกับไตรมาสที่ผ่านมาอยู่ที่ร้อยละ 113.50 ลดลงร้อยละ 5.21 และเมื่อเปรียบเทียบกับไตรมาสเดียวกันของปีที่ผ่านมาค่อนข้างใกล้เคียงกันที่ร้อยละ 108.70 ลดลงร้อยละ 0.41 (ตามตารางภาคผนวกที่ 44 และแผนภูมิที่ 9)

แผนภูมิที่ 9 อัตราสถานประกอบการที่เข้าสู่ระบบประกันสังคมจังหวัดอ่างทอง ระหว่างไตรมาส 4/2554 – ไตรมาส 4/2555



ที่มา : สำนักงานประกันสังคม

หมายเหตุ :

อัตราสถานประกอบการที่เข้าสู่ระบบประกันสังคมจังหวัด =  
$$\frac{\text{จำนวนสถานประกอบการที่อยู่ในระบบประกันสังคมในจังหวัด} \times 100}{\text{จำนวนสถานประกอบการ}}$$

## อัตราค่าจ้างขั้นต่ำ

ตารางแสดงอัตราค่าจ้างขั้นต่ำ ซึ่งได้ประกาศให้มีผลใช้บังคับ ตั้งแต่วันที่ 1 มกราคม 2556

ค่าจ้างขั้นต่ำ (บาท)	พื้นที่ (จังหวัด)
300	กรุงเทพมหานคร จังหวัดกระบี่ กาญจนบุรี กาฬสินธุ์ กำแพงเพชร ขอนแก่น จันทบุรี ฉะเชิงเทรา ชลบุรี ชัยนาท ชัยภูมิ ชุมพร เชียงราย เชียงใหม่ ตรัง ตรวด ตาก นครนายก นครปฐม นครพนม นครราชสีมา นครศรีธรรมราช นครสวรรค์ นนทบุรี นราธิวาส น่าน บึงกาฬ บุรีรัมย์ ปทุมธานี ประจวบคีรีขันธ์ ปราจีนบุรี ปัตตานี พระนครศรีอยุธยา พังงา พัทลุง พิจิตร พิษณุโลก เพชรบุรี เพชรบูรณ์แพร่ พะเยา ภูเก็ต มหาสารคาม มุกดาหาร แม่ฮ่องสอน ยะลา ยโสธร ร้อยเอ็ด ระนอง ระยอง ราชบุรี ลพบุรี ลำปาง ลำพูน เลย ศรีสะเกษ สกลนคร สงขลา สตูล สมุทรปราการ สมุทรสงคราม สมุทรสาคร สระแก้ว สระบุรี สิงห์บุรี สุโขทัย สุพรรณบุรี สุราษฎร์ธานี สุรินทร์ หนองคาย หนองบัวลำภู <b>อ่างทอง</b> อุตรธานี อุทัยธานี อุตรดิตถ์ อุบลราชธานี และอำนาจเจริญ