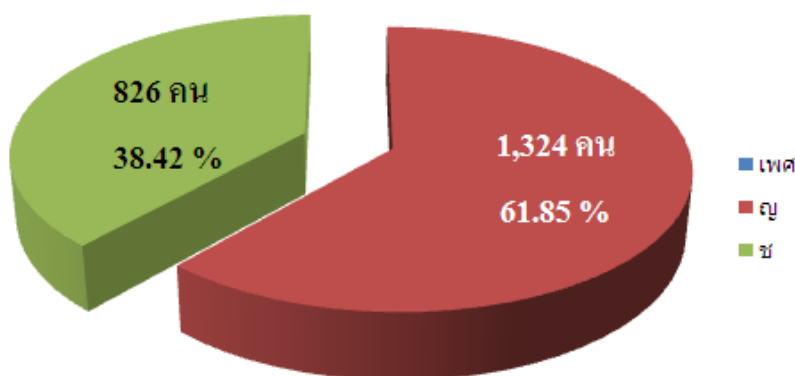


แรงงานนอกระบบที่ได้จากการ สำรวจของอาสาสมัครแรงงาน

สำนักงานแรงงานจังหวัดอ่างทอง ได้มอบหมายภารกิจให้อาสาสมัครแรงงานระดับตำบลและเครือข่ายจังหวัดอ่างทอง ซึ่งมีอยู่ทั้งหมด 73 คน สำรวจแรงงานนอกระบบในพื้นที่ของตนเป็นประจำทุกเดือน โดยมีวัตถุประสงค์เพื่อสำรวจรายชื่อ , อายุ , เพศ , ที่อยู่อาศัย , อาชีพ , รายได้ , การเป็นสมาชิกกลุ่ม/องค์กร , ความต้องการความช่วยเหลือ เป็นต้น โดยสำนักงานแรงงานจังหวัดอ่างทองจะรวบรวมข้อมูลที่ได้ เพื่อนำไปพิจารณาการเข้าไปบูรณาการแรงงานนอกระบบในจังหวัดอ่างทองตามความเหมาะสม จากผลการสำรวจข้อมูล ณ เดือน ธันวาคม พ.ศ.2558 มีดังต่อไปนี้

แรงงานนอกระบบจำแนกตามเพศ

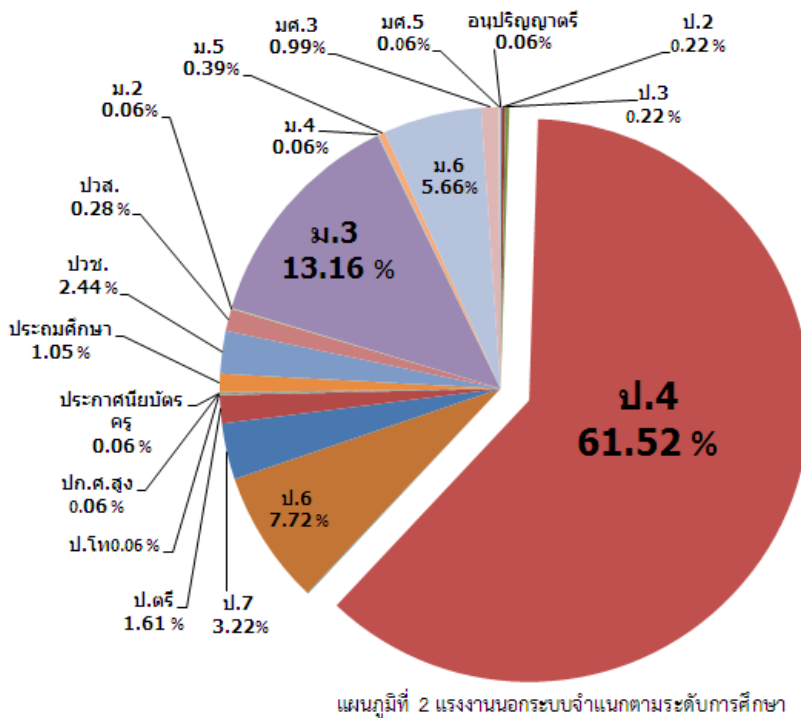
จากการสำรวจแรงงานนอกระบบของอาสาสมัครแรงงานจังหวัดอ่างทอง ได้ข้อมูลแรงงานนอกระบบจำนวน 2,150 คน จำแนกตามเพศ พบว่า มีเพศชาย จำนวน 826 คน คิดเป็นร้อยละ 38.42 เพศหญิง 1,324 คน คิดเป็นร้อยละ 61.85 ดังแผนภูมิที่ 1



แผนภูมิที่ 1 แรงงานนอกระบบจำแนกตามเพศ

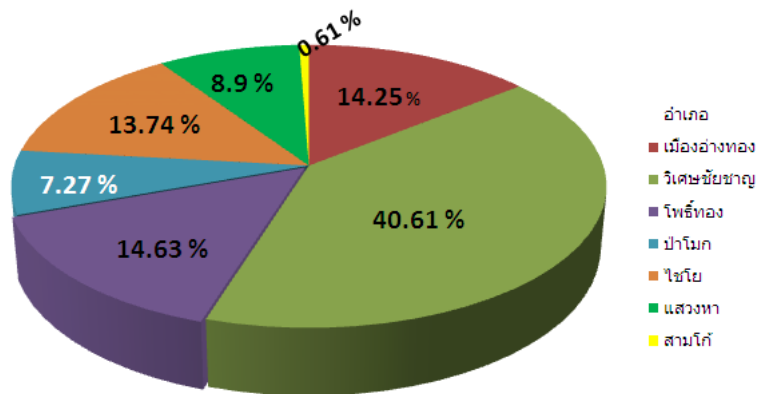
แรงงานนอกระบบจำแนกตามระดับการศึกษา

จากการสำรวจข้อมูลอาสาสมัครแรงงานจังหวัดอ่างทองจำแนกตามระดับการศึกษา พบว่า แรงงานนอกระบบในจังหวัดอ่างทองมีระดับการศึกษาสูงสุด 5 อันดับแรก ได้แก่ ระดับต่ำกว่าประถมศึกษา (ป.4) จำนวน 1,108 คน คิดเป็นร้อยละ 61.52 รองลงมาคือ ระดับมัธยมศึกษาตอนต้น (ม.3) จำนวน 237 คน คิดเป็นร้อยละ 13.16 ระดับมัธยมศึกษาตอนปลาย (ม.6) จำนวน 102 คน คิดเป็นร้อยละ 5.66 ระดับประถมศึกษา (ป.6) จำนวน 139 คน คิดเป็นร้อยละ 7.72 และระดับประถมศึกษาปีที่ 7 จำนวน 58 คน คิดเป็นร้อยละ 3.22 ตามลำดับ (ตามแผนภูมิที่ 2)



แรงงานนอกระบบจำแนกตามอำเภอ

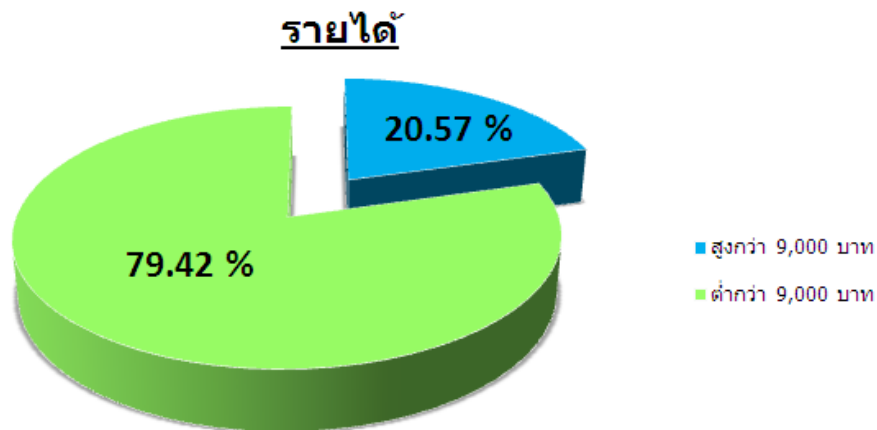
จากการสำรวจแรงงานนอกระบบจังหวัดอ่างทองจำแนกตามอำเภอทั้ง 7 อำเภอ ในจังหวัดอ่างทอง พบว่า อำเภอที่มีแรงงานนอกระบบสูงสุด ได้แก่ อำเภอวิเศษชัยชาญ จำนวน 872 คน คิดเป็นร้อยละ 40.61 รองลงคือ อำเภอโพธิ์ทอง จำนวน 314 คน คิดเป็นร้อยละ 14.63 อำเภอเมืองอ่างทอง จำนวน 306 คน คิดเป็นร้อยละ 14.25 อำเภอไชโย จำนวน 295 คน คิดเป็นร้อยละ 13.74 อำเภอแสวงหา จำนวน 191 คน คิดเป็นร้อยละ 8.9 อำเภอป่าโมก จำนวน 156 คน คิดเป็นร้อยละ 7.27 และอำเภอสามโก้ จำนวน 13 คน คิดเป็นร้อยละ 0.61 ตามลำดับ (ตามแผนภูมิที่ 3)



แผนภูมิที่ 3 แรงงานนอกระบบจำแนกตามอำเภอ

แรงงานนอกระบบจำแนกตามรายได้

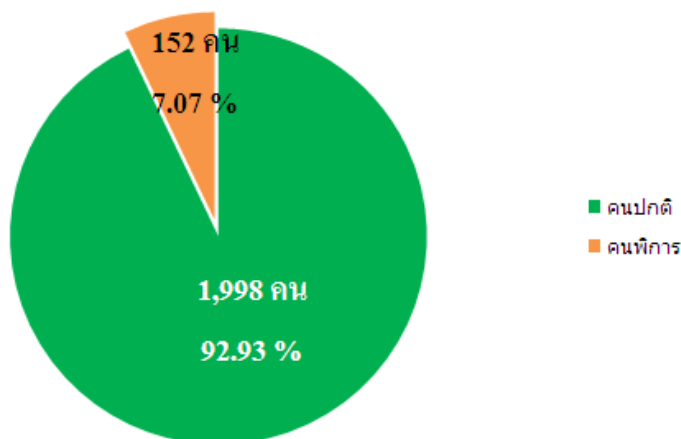
จากการสำรวจแรงงานนอกระบบจังหวัดอ่างทองจำแนกตามรายได้ พบว่า แรงงานนอกระบบในจังหวัดอ่างทองส่วนใหญ่มีรายได้ต่ำกว่าอัตราค่าจ้างขั้นต่ำที่กฎหมายกำหนด กล่าวคือ มีรายได้ต่ำกว่า 9,000 บาท จำนวน 969 คน คิดเป็นร้อยละสูงถึง 79.42 ส่วนแรงงานนอกระบบที่มีรายได้สูงกว่า 9,000 บาท มีจำนวน 251 คน คิดเป็นร้อยละ 20.57 (ตามแผนภูมิที่ 4)



แผนภูมิที่ 4 แรงงานนอกระบบจำแนกตามรายได้

แรงงานนอกระบบจำแนกระหว่างคนปกติและคนพิการ

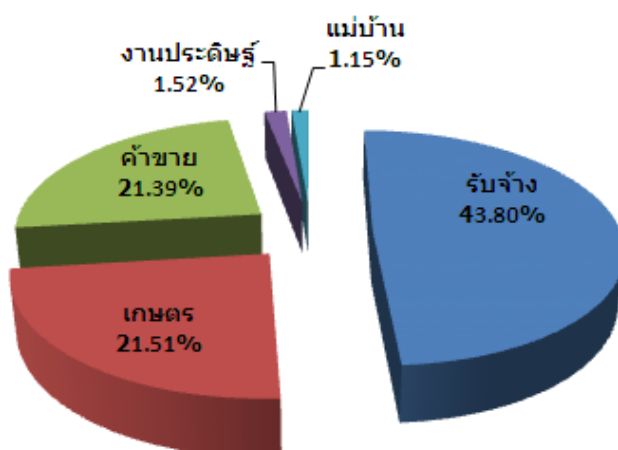
จากการสำรวจแรงงานนอกระบบจังหวัดอ่างทองจำแนกระหว่างคนปกติและคนพิการ พบว่า แรงงานนอกระบบส่วนใหญ่ไม่มีความบกพร่องทางร่างกาย หรือมีสภาพร่างกายปกติ จำนวน 1,998 คน คิดเป็นร้อยละ 92.93 ส่วนแรงงานนอกระบบที่มีความพิการ มีจำนวน 152 คน คิดเป็นร้อยละ 7.07 (ตามแผนภูมิที่ 5)



แผนภูมิที่ 5 แรงงานนอกระบบจำแนกระหว่างคนปกติและคนพิการ

แรงงานนอกระบบจำแนกตามอาชีพ สูงสุด 5 อันดับแรก

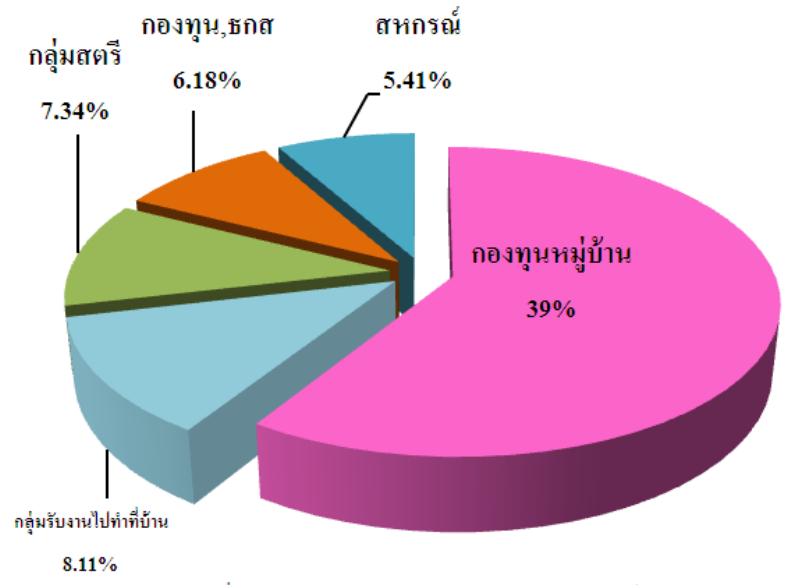
จากการสำรวจแรงงานนอกระบบจังหวัดอ่างทองจำแนกตามอาชีพ สูงสุด 5 อันดับแรกพบว่า อาชีพรับจ้าง สูงสุดถึง 721 คน คิดเป็นร้อยละ 43.80 รองลงมาคือ เกษตร จำนวน 354 คน คิดเป็นร้อยละ 21.51 ค้าขาย จำนวน 352 คน คิดเป็น 21.39 งานประดิษฐ์ จำนวน 25 คน คิดเป็นร้อยละ 1.52 และแม่บ้าน จำนวน 19 คน คิดเป็นร้อยละ 1.15 ตามลำดับ (ตามแผนภูมิที่ 6)



แผนภูมิที่ 6 แรงงานนอกระบบจำแนกตามอาชีพสูงสุด 5 อันดับแรก

แรงงานนอกระบบจำแนกตามสมาชิกกลุ่ม/องค์กร สูงสุด 5 อันดับ

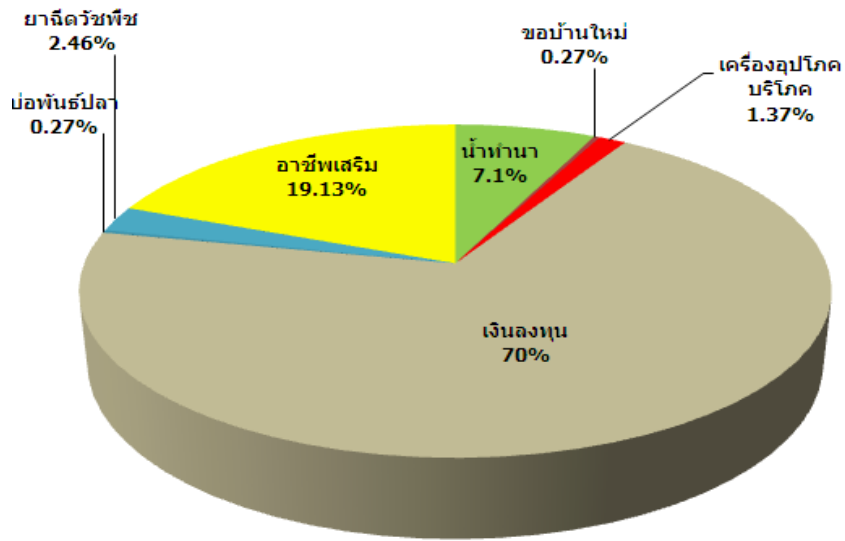
จากการสำรวจแรงงานนอกระบบจังหวัดอ่างทองจำแนกตามสมาชิกกลุ่ม/องค์กร สูงสุด 5 อันดับแรก พบว่า แรงงานนอกระบบส่วนใหญ่อยู่ในกลุ่มสมาชิกกองทุนหมู่บ้าน จำนวน 101 คน คิดเป็นร้อยละ 39 รองลงมาคือกลุ่มรับงานไปทำที่บ้าน จำนวน 21 คน คิดเป็นร้อยละ 8.11 กลุ่มสตรี จำนวน 19 คน คิดเป็นร้อยละ 7.34 กลุ่มกองทุนและกลุ่ม ชกส. มีกลุ่มละ 16 คน คิดเป็นร้อยละ 6.18 และกลุ่มสหกรณ์ จำนวน 14 คน คิดเป็นร้อยละ 5.41 ตามลำดับ (ตามแผนภูมิที่ 7)



แผนภูมิที่ 7 แรงงานนอกระบบจำแนกตามสมาชิกกลุ่ม/องค์กร สูงสุด 5 อันดับ

แรงงานนอกระบบจำแนกตามความต้องการความช่วยเหลือ

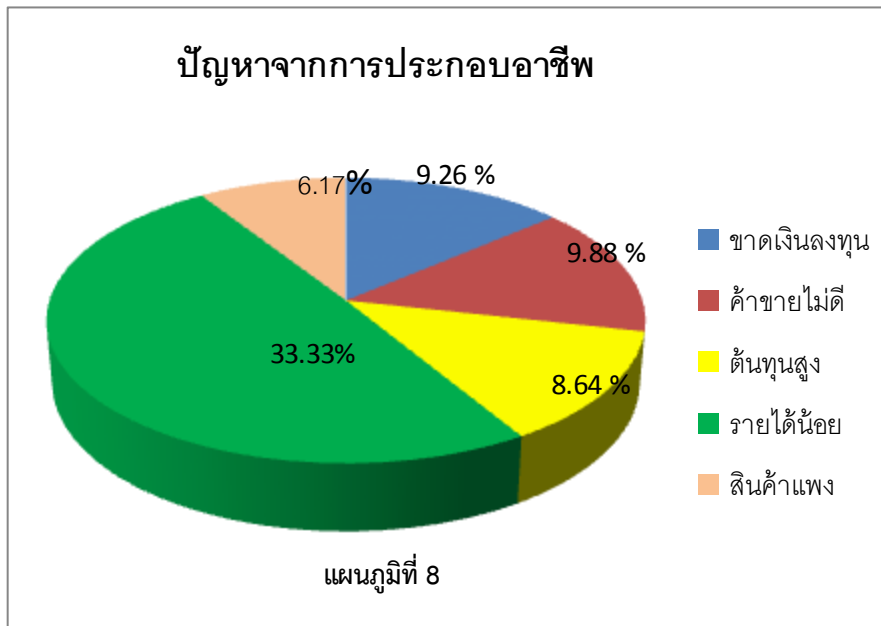
จากการสำรวจแรงงานนอกระบบจังหวัดอ่างทองจำแนกตามความต้องการความช่วยเหลือ พบว่า ตามความต้องการความช่วยเหลือสูงสุด ได้แก่ ความต้องการเงินลงทุน จำนวน 254 คน คิดเป็น 69.4 รองลงมา ได้แก่ ต้องการอาชีพเสริม จำนวน 70 คน 19.13 คิดเป็นร้อยละ ต้องการน้ำทำนา จำนวน 26 คน คิดเป็นร้อยละ 7.1 ต้องการยาฉีดวัชพืช จำนวน 9 คน คิดเป็นร้อยละ 2.46 ต้องการเครื่องอุปโภคบริโภค จำนวน 5 คน คิดเป็นร้อยละ 1.37 ต้องการขอบ้านใหม่ จำนวน 1 คน คิดเป็นร้อยละ 0.27 ต้องการ และต้องการบ่อพันธุ์ปลา จำนวน 1 คน คิดเป็นร้อยละ 0.27 ตามลำดับ (ตามแผนภูมิที่ 8)



แผนภูมิที่ 8 แรงงานนอกระบบจำแนกตามความต้องการความช่วยเหลือ

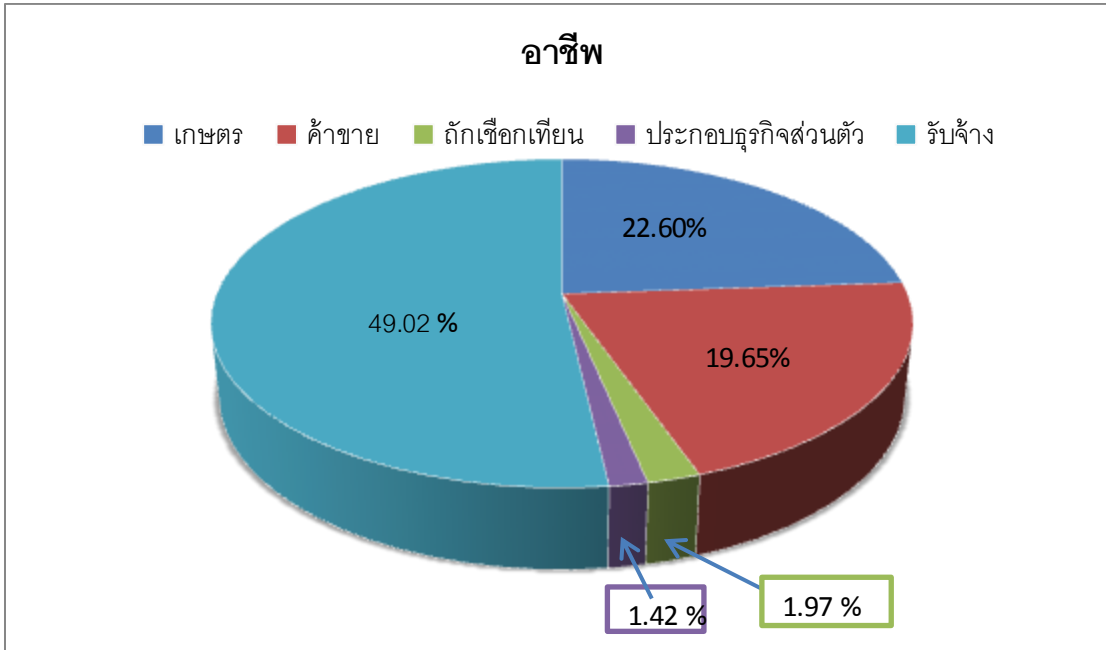
แรงงานนอกระบบจำแนกตามปัญหาจากการประกอบอาชีพ

จากการสำรวจแรงงานนอกระบบจังหวัดอ่างทองจำแนกตามปัญหาจากการประกอบอาชีพ พบว่า แรงงานนอกระบบประสบปัญหาในเรื่องของการมีรายได้น้อยจำนวน 54 คน รองลงมาคือค้าขายไม่ดี จำนวน 16 คน ขาดเงินลงทุนจำนวน 15 คน ต้นทุนสูง จำนวน 14 คน และสินค้าราคาแพงจำนวน 14 คน ตามลำดับ (ตามแผนภูมิที่ 8)

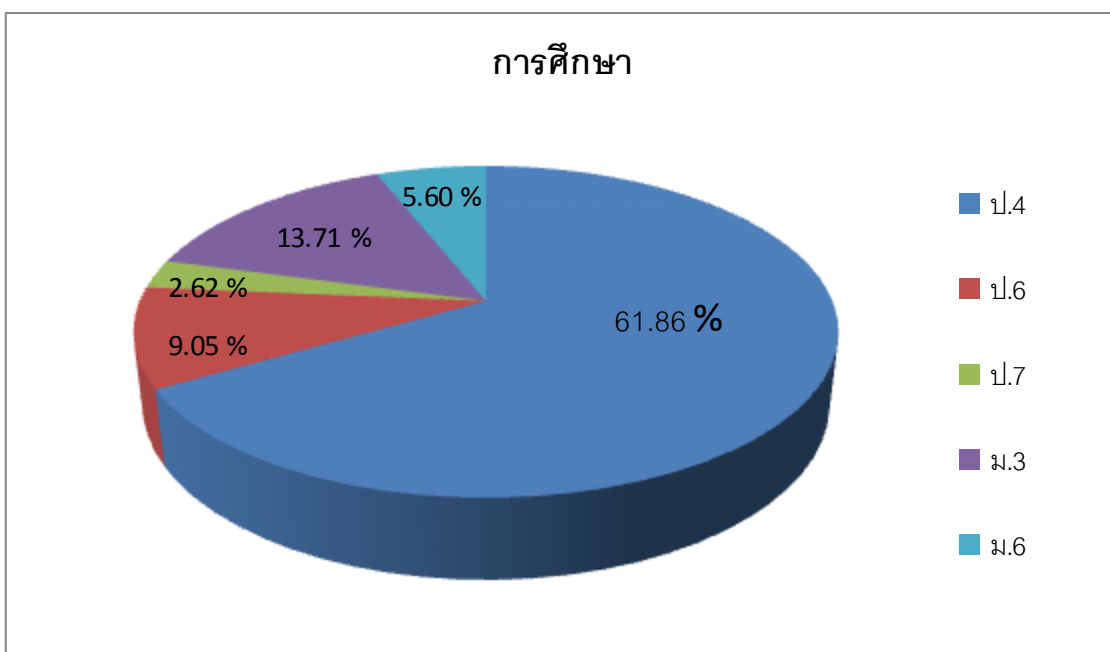


แรงงานนอกระบบที่มีรายได้ต่ำกว่าอัตราค่าจ้างขั้นต่ำ 9000 บาท/เดือน

- ผลจากการสำรวจระดับรายได้ของแรงงานนอกระบบ พบว่า แรงงานนอกระบบที่มีรายได้ต่ำกว่า ๙,๐๐๐ บาท/เดือน มีจำนวน ๙๖๙ ราย โดยประกอบอาชีพรับจ้างทั่วไปสูงสุด จำนวน ๔๔๙ คน รองลงมาอาชีพเกษตร จำนวน ๒๐๗ คน อาชีพค้าขาย จำนวน ๑๘๐ คน ตามลำดับ



ส่วนการศึกษา พบว่า การศึกษาในระดับชั้นประถมศึกษาปีที่ ๔ สูงสุด จำนวน ๕๑๙ คน รองลงมาคือมัธยมศึกษาปีที่ ๓ จำนวน ๑๑๕ คน ประถมศึกษาปีที่ ๖ จำนวน ๗๖ คน มัธยมศึกษาปีที่ ๖ จำนวน ๔๗ คน และประถมศึกษาปีที่ ๗ จำนวน ๒๒ คน ตามลำดับ



ความต้องการการช่วยเหลือ พบว่า แรงงานนอกระบบที่มีรายได้ต่ำกว่า ๙,๐๐๐ บาท/เดือน มีความต้องการให้ช่วยเหลือสูงสุด คือด้านเงินทุนในการประกอบอาชีพ จำนวน ๒๐๑ คน รองลงมา คือต้องการมีอาชีพเสริม จำนวน ๕๒ คน ต้องการน้ำทำนา จำนวน ๔ คน ต้องการเครื่องอุปโภคบริโภค จำนวน ๓ คน และต้องการบ่อพันธูปลา จำนวน ๑ คน ตามลำดับ

